

N° 168
F E V
2 0 1 2

Sassenage

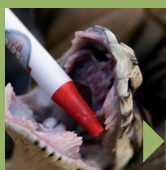
en pages

www.sassenage.fr



Vie associative

Les travaux de réfection/extension du nouveau centre associatif Saint-Exupéry vont égrainer l'année 2012 jusqu'en septembre, pour une prochaine rentrée de la vie associative dans un équipement fonctionnel et durable. Plan serré sur LA grosse actualité...



Insolite
Un python
dans l'arbre...

P. 3



Nouvelle année
Des vœux et des
projets pour 2012

P. 11



Sport
Le gymnase Fleming,
de l'intérieur et avant
l'heure

P. 12

Sassenage en pages

Magazine d'informations
de la Ville de Sassenage
N° 168 février 2012

Rédaction : Hôtel de ville
1, place de la Libération - BP 31 - 38360 Sassenage
0 810 038 360*

Directeur de la publication : Christian Coigné
Rédactrice en chef : Géraldine Ferronato-Sgarra
Conception graphique : Duilio Cusani
Rédaction : Alexandra Benedetti, Christelle Bingert,
Géraldine Ferronato-Sgarra, Deborah Manin, Nathalie
Monnet, Michelle Petrizelli.
Impression : Imprimerie des Deux-Ponts
Photos : Service communication, DR
Mise en page : Duilio Cusani, Nathalie Monnet,
Michelle Petrizelli.
Distributeurs : Rémy Gallo, Elisa Guglielmo, Nadège
Girard-Carrabin, Dolores Soler.

Tirage : 5 600 exemplaires
Dépôt légal à parution - ISSN n° 1273 - 7070

Impression à base d'encres végétales sur un
papier ECF issu des forêts gérées
durablement, blanchi sans chlore et certifié
PEFC à l'imprimerie des Deux-Ponts.

Mairie
1, place de la Libération
BP 31 - 38360 Sassenage
Tél. : 0 810 038 360
Fax : 04 76 53 52 17
Mél : mairie@sassenage.fr
Site internet : www.sassenage.fr

Ouverte du lundi au jeudi de 8h30 à 12h et de 14h
à 17h30, le vendredi de 8h30 à 12h et de 14h à
17h.

Etat civil : Fermé le jeudi matin et le samedi matin.
Ouvert du lundi au mercredi de 8h30 à 12h et de
14h à 17h30, le jeudi de 14h
à 17h30, et le vendredi en continu de 8h30 à 17h.

Le Maire en direct
mél : ccoigne@sassenage.fr
secrétariat du maire, 04 76 27 85 36
secrétariat des élus, 0 810 038 360

Groupe de Rassemblement de Gauche
28 rue du Guâ, 04 76 27 37 04

Centre technique municipal
4, rue Pierre de Coubertin
• **Services techniques**
Ouvert du lundi au jeudi de 8h30 à 12h et de 14h à
17h30, le vendredi de 8h30 à 12h et de 14h
à 17h. Fax : 04 76 26 85 65
• **Urbanisme**
Fermé le mercredi après-midi
Fax : 04 76 26 85 65

Police municipale
Secrétariat ouvert lundi, mardi, mercredi et vendredi
de 8h à 12h
Place de la Libération
Tél. : 04 76 53 01 11 ou 06 08 99 08 88

* Un seul numéro de téléphone pour joindre les services
de l'état civil, culturel, des sports et loisirs, techniques,
urbanisme, et le CCAS :

N°Azur 0 810 038 360
PRIX APPEL LOCAL

► Edito

L'année 2012 sera celle de Saint-Exupéry, pas l'aviateur écrivain, le centre
associatif ! L'équipement s'apprête en effet à vivre un grand chantier que le
dossier de ce Sassenage en pages vous invite à découvrir avant l'heure...

Une vue extérieure pour vous projeter, des zooms sur les atouts du futur bâtiment...
Voilà de quoi vous faire patienter jusqu'en septembre prochain, où vous aurez alors
tout loisir de vous rendre compte sur pièces du nouveau centre Saint-Exupéry.
Equipement toujours avec le gymnase Fleming, pas encore terminé mais déjà visité ! A
lire en page 12.

Février fait également la part belle à la proximité, en revenant sur la dernière visite de
quartier d'une part, mais également par le biais du document « Conseils de secteur :
100 % proximité ! », joint à ce magazine et voué à susciter des vocations chez les
Sassenageois en les invitant à « rejoindre le mouvement » !

Entre conte libertin, musique classique et humour, l'actualité culturelle est comme
chaque mois pleine de promesses...

Pour finir, et sans qu'ils n'aient aucun lien entre eux, deux faits marquants de la fin
d'année 2011 font aussi l'actualité de ce Sassenage en pages : l'affluence des
inscriptions sur les listes électorales, et l'expérience exotique et effrayante qu'a vécue
un Sassenageois dans son jardin !

De quoi s'informer, mais aussi frissonner...

La rédaction

Retrouvez l'actualité sur
www.sassenage.fr



◀ UN DRÔLE D'OURS POLAIRE...

L'épisode neigeux des vacances de Noël a
semble-t-il inspiré quelques jeunes artistes
sassenageois...

Après avoir érigé une sculpture en neige
peu conventionnelle qu'ils prenaient soin
de démonter dans la foulée, ils réalisaient
au pied de la mairie une autre création
originale, loin du traditionnel bonhomme
de neige. Il s'agissait en effet d'un ours
super-héros à la cape flottante, arborant
fièrement le « S » de Superman sur le torse,
et doté d'une superbe crête du plus pur
style « punk ».

Admirez plutôt par vous-même !

Insolite. 2,15 mètres à glacer les sangs

Un python dans l'arbre

Samedi 10 décembre, c'est la stupeur. Un python se trouve dans un arbre chez un Sassenageois, à dix mètres de hauteur. Récit d'une journée écaillée...



▲ Le serpent a été observé avant d'être emmené



▲ Le python mesurait 2,15 mètres !

Samedi 10 décembre, les téléphones retentissent. « J'étais à la déchetterie quand l'élagueur a aperçu un gros serpent enroulé dans le saule de mon jardin, se souvient Eric Favre, résidant rue du Drac. Au téléphone, j'ai d'abord cru à une plaisanterie ». Le gendarme Jean-Baptiste, de la brigade de Sassenage, également prévenu, n'y croit pas non plus : « En 22 ans de carrière, c'est la première fois que je suis confronté à un tel événement ! ». Même réaction du côté des pompiers de l'équipe cynotechnique d'Echirolles, unique dans le département. Le sergent Heinrich est plutôt habitué à intervenir auprès de chevaux embourbés, ou pour récupérer des chiens dangereux : « J'ai eu un doute sur la véracité de l'info car les serpents autochtones, vipères ou couleuvres, ne montent pas dans les arbres ! C'est une première en treize ans de carrière ».

« Au téléphone j'ai d'abord cru à une plaisanterie »

pour rechercher la chaleur du soleil », suppose Eric Favre. « Je l'ai aussitôt attrapé sans me poser de questions, précise le sergent. Il est mort de froid, ça ne fait pas de doute ». Le reptile a été emmené chez le vétérinaire de garde pour vérifier s'il était porteur d'une puce électronique qui aurait permis, le cas échéant, de retrouver son propriétaire. Malheureusement il s'est avéré orphelin. Vivant, il aurait été emmené chez un herpétologue situé à La Côte Saint-André. « C'est un passionné avec qui nous avons une convention. Il recueille les reptiles, mygales et autres scorpions, précise le sergent Heinrich. Il les garde ou les place. L'objectif est de ne pas laisser ces animaux dans la nature, pour éviter qu'ils ne prennent la place des animaux endémiques ».

De la curiosité à l'effroi

Eric Favre en sourit aujourd'hui, mais avoue avoir eu peur pour ses enfants. « Le serpent s'est promené un certain temps par ici... En noircissant un peu le tableau, une fois autour du cou, c'est trop tard ! ». Mais que pouvait bien faire un python de 2,15

mètres dans la plaine de Sassenage ? « Ce serpent a certainement dû être abandonné par son propriétaire qui le trouvait trop grand une fois adulte ! », s'indigne Eric Favre. Ce genre d'animal n'a rien à faire dans une maison ! » « Posséder un python n'est pas anodin, explique le sergent Heinrich. Ce sont des bêtes qui peuvent occasionner des blessures très graves. Imaginez ce serpent sur la voie publique ! Un enfant en bas âge aurait pu être victime de morsure ! Heureusement que cet incident est arrivé en plein hiver... »

La « niac » pour les Nac !

En France, 50 % des foyers possèdent un animal, dont 5 % de Nac, ou nouvel animal de compagnie. Entendez par là des furets, des mygales, mais aussi des reptiles tel que ce python ! Les propriétaires de ces bêtes sont aujourd'hui nombreux, « même si ces animaux gardent un instinct très sauvage et n'apportent pas d'affection en retour », complète le sergent Heinrich.

L'engouement pour les Nac ne doit pas faire perdre de vue que ce sont des êtres vivants avant tout. Le Nac comme cadeau surprise, comme tout autre animal de compagnie d'ailleurs, relève de la fausse bonne idée. L'arrivée d'un animal quel qu'il soit se prépare en amont pour éviter les abandons. ■

► Repères

Deux centres de sauvegarde de la faune sauvage existent autour de Grenoble : le domaine de Rochasson à Meylan, 04 76 90 95 17, et le Tichodrome, à Le Gua, 04 57 13 69 47.

► Questions d'actu

Quels conseils donneriez-vous à une personne qui souhaite acheter un Nac ?

Sergent Heinrich. Se former et s'informer sur l'animal souhaité : les risques, l'entretien, les conditions de vie, l'alimentation. Savoir s'il existe un vétérinaire apte au cas où. On ne prend pas un tel animal sur un coup de tête. La tortue

de Floride en est victime. Quand elle grossit, les gens s'en débarrassent dans la nature, si bien qu'elle devient une espèce autochtone. Certains animaux peuvent ainsi perturber l'écosystème.

Quelles sont les qualités requises pour une telle intervention ?

Sergent Heinrich. Les pompiers sont

formés face à ce type d'animaux.

Heureusement car nous n'en croisons pas tous les jours. C'est un préalable pour être sereins. Il nous faut garder notre calme pour ne pas générer de stress. Nous devons avoir suffisamment de recul pour ne pas mettre en danger le reste de l'équipe. À dix mètres du sol, nous ne voyons plus les choses de la même manière...



▲ TOUS EN PISTE !

Le cirque remporte toujours un grand succès auprès des enfants ! Sous l'impulsion des animateurs, les enfants du centre de loisirs enfance ont monté un spectacle de clowns durant les mercredis du mois de décembre. Jonglage, sketches, acrobaties, confection des déguisements et maquillage ont occupé ardemment les petits loups pour la représentation finale.

ET LA MAGIE OPÈRE ! ►

L'association les Amis du Château a invité le célèbre magicien Jean-Philippe Loupi, mercredi 14 décembre au Château de Sassenage, pour un spectacle de Noël qui restera assurément dans les mémoires.



▲ DES VACANCES RÉCRÉATIVES

Cinquante-cinq jeunes sassenageois âgés de 11 à 17 ans ont profité des activités proposées pendant les vacances de Noël par l'Espace jeunesse. Au programme : tir à l'arc, ski, escalade, mais également tournoi de foot, sans oublier la crêpe party !

Le centre de loisirs enfance a occupé quant à lui plus d'une centaine d'enfants de 3 à 13 ans autour d'activités festives très à-propos : contes, décorations et cuisine autour de Noël, mais également confection de galettes des rois.



LA PETITE PRINCESSE DU PAF ►

Constance, l'humoriste du petit écran qui grimpe dans l'émission de Laurent Ruquier, était de passage au Théâtre en Rond samedi 7 janvier. Elle jouait à guichet fermé devant un public qui a adhéré rapidement à son style, regrettant cependant que le spectacle soit passé si vite !



◀ QUAND LE COLLÈGE S'INVITE AU THÉÂTRE

Les élèves des classes de 3^{ème} du collège Fleming, soit 180 jeunes, ont assisté à la séance scolaire de la pièce de théâtre Dreyfus, mise en scène et jouée par les Brigands de la Plume, jeudi 12 janvier au Théâtre en Rond.



▲ LIBRE TOUT LE TEMPS !

Le club Temps libre tenait son assemblée générale cinquante d'adhérents, avant la dégustation Coigné, qui était du rendez-vous !



▲ BON ANNIVERSAIRE « PÉPETTE » !

Andrée Mosca, appelée affectueusement « Pépette » par ses amis et collègues, fêtait ses 86 printemps le 22 décembre dernier à l'éhpad. Née le 9 décembre 1925, elle a fait toute sa carrière au service état civil de la mairie. Toujours très distinguée et dévouée, elle a laissé un souvenir impérissable aux personnes l'ayant côtoyée.



▲ TOUTES POUR LA GALETTE !

L'activité Pause gourmande initiée par l'Espace Familles fait carton plein ! Ce ne sont pas moins d'une quinzaine d'aficionados qui se bousculent chaque semaine pour participer à l'atelier. Mardi 10 janvier, sous la houlette de l'animatrice, les dames ont concocté, puis dégusté, trois galettes des rois différentes, toutes plus bonnes les unes que les autres !



...érale mercredi 19 janvier devant une
...on de la galette avec le maire, Christian



◀ ARITHMÉTIQUE SUR LA COMMUNE

La commune compte aujourd'hui 11 184 habitants. Et comme chaque année, l'Insee (Institut national de la statistique et des études économiques) effectue un comptage de 8 % des logements, tirés au sort parmi les communes de plus de 10 000 habitants. Cette année, Virginie Triboullet et Johanna Geronimo sont affectées à cette lourde tâche. Réservez-leur le meilleur accueil !

Saint Ex' : dessine-moi un centre...



▲ Le centre associatif ne répond plus aujourd'hui aux normes en vigueur

Sassenage peut s'enorgueillir de son tissu associatif riche et diversifié. Cette offre variée composée de soixante-dix-neuf associations à visée sportive, culturelle, artistique, informative, ou encore caritative, permet aux Sassenageois de pouvoir occuper une bonne partie de leur temps libre. Consciente du rôle prépondérant joué par les associations (renforcement de la cohésion sociale, animation de la vie de la cité...), la Ville les soutient en mettant à leur disposition gratuitement des salles, locaux administratifs ou autres équipements sportifs communaux. Un règlement de mise à disposition de ces biens vient d'ailleurs d'être présenté aux responsables associatifs.

*« Rénover le
centre associatif :
un projet phare
en 2012 »*

Le centre associatif Saint-Exupéry propose lui aussi une large gamme d'activités physiques et culturelles, tant pour les adultes que pour les enfants. Il est au cœur de la vie associative communale et apporte un soutien quotidien aux structures associatives. Construit en 1972, il ne répond plus aux normes actuelles de sécurité et d'accessibilité. Ainsi, après quarante années de bons et loyaux services, il était nécessaire d'y engager une grande rénovation afin d'offrir aux associations et aux adhérents du centre associatif des conditions optimales pour la pratique de leur activité. Un projet de grande ampleur en passe de

se concrétiser puisque le chantier débutait début janvier, pour prendre fin au mois de septembre prochain. ■

► Repères

Sassenage compte 79 associations

(chiffres saison 2010/2011) :

- 30 associations sportives (3 436 licenciés/adhérents)
- 30 associations socioculturelles (1 621 adhérents)
- 19 associations diverses (2 547 adhérents)

En 2011, 12 associations n'ont pas fait de demande de subvention auprès de la mairie.

Vie associative. Un nouveau règlement pour tout clarifier

Un contrat de confiance

Le 28 novembre dernier, une réunion était organisée à l'espace Henriette Gröll pour présenter le nouveau règlement de mise à disposition des locaux et équipements communaux aux responsables associatifs. Retours...



Ce n'est pas une nouveauté : les associations sassenageoises ont toujours eu la possibilité d'utiliser les équipements sportifs, des locaux administratifs ou des salles pour leur(s) activité(s) respective(s). Néanmoins, jusqu'en décembre 2011, seules les conventions de mise à disposition régissaient cette pratique. Aucun règlement n'avait été adopté. Quelques abus ont été recensés, et il apparaissait donc nécessaire de noter noir sur blanc les droits et devoirs des

utilisateurs de ces locaux ou équipements municipaux afin d'éviter toute ambiguïté ou erreur d'interprétation.

Pas de grand chamboulement

Le principe de gratuité pour l'utilisation des équipements est maintenu pour toute association sassenageoise, que ce soit pour la pratique de son activité, la tenue d'une réunion ou encore pour l'organisation d'un événement. Les modalités de réservation des salles ou de demande de matériel

(sono, tables, chaises...) restent aussi inchangées.

La nouveauté demeure dans l'intégration de la notion de développement durable. En effet, un guide des éco-manifestations reprenant les bonnes pratiques à adopter lors de l'organisation d'un événement sportif ou socioculturel sera présenté et transmis prochainement aux responsables associatifs.

Des règles approuvées par les associations

Les trente-sept associations ayant assisté à la réunion de présentation du nouveau règlement l'ont globalement bien perçu. En plus de régir clairement et simplement les relations avec la Commune, il permet également de clarifier les rapports entre associations. En effet, les équipements sportifs ont un taux d'occupation de 100 %⁽¹⁾, et s'ils étaient dégradés par les usagers d'un club sportif, les utilisateurs d'autres associations pourraient en pâtir, ce qui, potentiellement, pourrait être source de conflit.

Tout le monde a donc à y gagner ! ■

⁽¹⁾ Les équipements sont occupés tous les jours de 8h à 22h

► Trois questions à...

Séverin Batfroi,
adjoint chargé de la vie associative
et de la culture

Quelle est la place du centre associatif Saint-Exupéry dans la politique culturelle et sportive de la Ville, et quels sont les projets phares pour la vie associative en 2012 ?

Le centre associatif tient bien entendu une place prépondérante dans la vie socioculturelle et sportive de la commune. Il y avait une réelle nécessité de regrouper toutes les activités socioculturelles dans un même pôle. Le nouveau centre associatif va conduire à une réorganisation de la mise à disposition des locaux et de certaines activités, qui s'accompagnera d'une harmonisation des plannings. Il y aura notamment un regroupement de certaines activités musicales au centre associatif.

Ainsi, les cours de musiques actuelles du conservatoire à rayonnement communal Alfred Gaillard y seront délocalisés. Quant à l'orchestre d'harmonie l'Echo des Cuves, qui répétait jusqu'à présent sous le préau de l'école des Pies où les instruments étaient aussi stockés, il bénéficiera enfin de locaux appropriés. Les bureaux du premier étage de

la Malle Poste utilisés par certaines associations seront abandonnés au profit d'autres situés à Saint-Exupéry, alors clairement identifié pôle associatif communal.

Qu'est-ce qui a motivé l'extension du centre associatif Saint-Exupéry ?

L'extension a été décidée avant tout pour des raisons pratiques. Certaines associations sassenageoises majeures comme l'Harmonie rencontraient des difficultés (lire précédemment), et il était devenu indispensable de leur offrir de meilleures conditions d'exercice de leur activité. Il était également nécessaire de se mettre aux normes, notamment d'accessibilité pour les personnes handicapées. Par ailleurs, le local de poterie devait aussi être mis en conformité, en séparant les fours de cuisson de la salle d'activités. Enfin, nous avons la volonté de libérer le Théâtre en Rond ainsi que les préaux de certaines écoles de tous les créneaux occupés par les associations qui y dispensent des cours deux à trois fois par semaine (danse, théâtre, parfois musique), sans pour autant, bien entendu, remettre en cause la mise à disposition du Théâtre pour les spectacles associatifs. Répondre à ces exigences impliquait soit d'abandonner l'actuel bâtiment et d'en reconstruire un nouveau, soit de réaliser une extension du

bâti existant. La seconde solution a été retenue car elle comporte plusieurs avantages : d'abord, avoir un bâtiment répondant à toutes les normes actuelles, ensuite, concentrer toutes les activités socioculturelles sur un même périmètre, à proximité du conservatoire à rayonnement communal, de la Malle Poste et du Théâtre en Rond. Enfin, le bâtiment sera basse consommation, et des économies substantielles de fonctionnement et d'énergie seront réalisées.

Qu'est-ce qui a amené la Ville à établir un règlement de mise à disposition des locaux et des équipements communaux ?

Certaines situations conflictuelles nous ont amenés à chercher une solution pour clarifier la mise à disposition des locaux et équipements communaux. Ce règlement, élaboré en concertation avec les responsables associatifs, a pour vocation de répondre à toutes les questions qui peuvent se poser en la matière. Les droits et devoirs de chacun des partenaires y sont détaillés. Ce document ne remet pas en cause le fonctionnement actuel, mais il évite toute interprétation ambiguë en précisant les termes du partenariat entre la Ville et les associations. Une démarche identique est d'ailleurs entreprise par la plupart des communes de l'agglomération.

Vie associative. Perspectives du futur aménagement

Saint-Ex' en avant-prem

C'est officiel, les travaux du centre associatif Saint-Exupéry ont débuté le 4 janvier et se termineront en septembre 2012 si aucun aléa ne vient perturber le chantier. Zoom sur ce que seront le futur équipement et ses abords...

Quelques infos pratiques

- Superficie avant extension : 540 m²
- Superficie de l'extension : 550 m²
- Superficie totale après réalisation de l'extension : 1 090 m²
- Construction de 6 bureaux associatifs (4 au rez-de-chaussée et 2 à l'étage)
- Création de 3 salles dont 1 grande

répondant aux critères d'insonorisation : 1 au rez-de-chaussée de 121 m², et 2 au 1^{er} étage (56 m² et 37 m²) pour l'accueil des activités associatives de groupe, notamment musicales

- Création de vestiaires (1 par salle de danse) et de douches au 1^{er} étage. ■



▲ Vue plein est du futur centre associatif

Plusieurs objectifs pour une extension

1/ Offrir des conditions d'utilisation optimales aux associations et aux adhérents des activités proposées par le centre associatif ;

2/ Rendre le bâtiment entièrement accessible aux personnes en situation de

handicap (création d'un ascenseur, espaces de circulation larges, banque d'accueil et toilettes adaptées...) ;

3/ Réduire les factures énergétiques et préserver l'environnement : le futur bâtiment sera labellisé Bâtiment basse consommation (BBC) - classe A de l'étiquette énergie du diagnostic de performance énergétique ;

4/ Rendre à chaque lieu sa vocation première. En effet, le Théâtre en Rond, les préaux des écoles, ainsi que certaines salles de quartier étaient jusqu'alors utilisées pour des activités associatives. ■

► Repères

Chantier oblige, les bureaux du centre associatif Saint-Exupéry ont été délocalisés en mairie. Ainsi, depuis le 7 novembre, l'équipe de Saint-Ex' vous accueille au premier étage et aux horaires habituels d'ouverture de l'hôtel de ville, soit du lundi au vendredi de 8h30 à 12h et de 14h à 17h30 (fermeture à 17h le vendredi).

ière

Saint-Ex' labellisé BBC

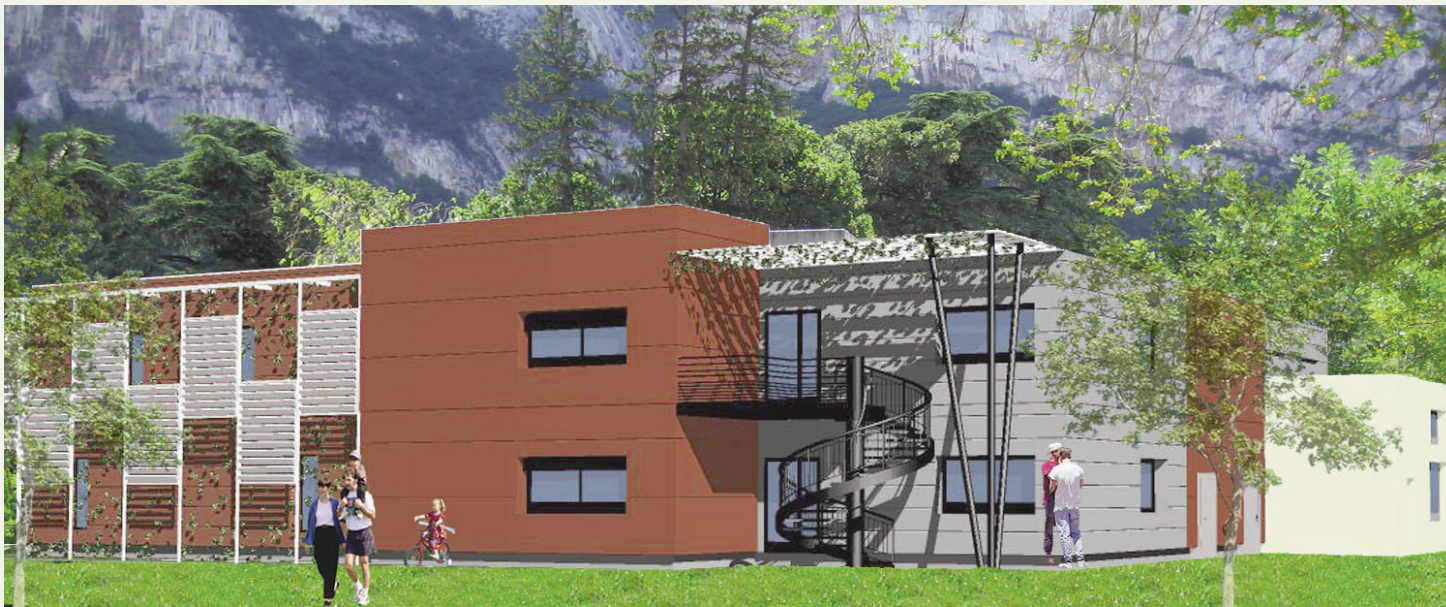
Ce label prend en compte le niveau de performance énergétique. Le bâtiment sera classé A sur l'étiquette énergie du diagnostic de performance énergétique. Plusieurs points ont d'ailleurs fait l'objet d'une attention toute particulière : tout d'abord, l'étanchéité à l'air du bâtiment, qui consiste à réduire au maximum les déperditions thermiques et maîtriser les flux qui y circulent, notamment à travers les bouches de ventilation. Cela permettra

d'agir sur la qualité de l'air intérieur, mais aussi sur le confort thermique et acoustique, sur la facture énergétique et sur la conservation du bâti.

Ensuite, en lien avec le premier point : la ventilation. En effet, des études de l'Agence de l'environnement et de la maîtrise de l'énergie (Ademe) montrent que dans les bâtiments mal ventilés, l'air intérieur peut être plus pollué que l'air extérieur. Une ventilation double-flux sera donc installée

dans le nouveau centre associatif. Elle permettra de filtrer des allergènes extérieurs (pollens, particules...).

Enfin, une chaudière gaz à condensation sera mise en place pour chauffer le centre associatif. Ce système présente l'avantage d'être aussi économique (moins de consommation de gaz pour un plus gros rendement), qu'écologique (moins de rejets de gaz à effet de serre qu'une chaudière classique). ■



▲ Façade nord-est du bâtiment

Tout un secteur revalorisé

La requalification urbaine et paysagère des abords du centre associatif et du conservatoire à rayonnement communal Alfred Gaillard s'inscrit dans le projet global de l'extension.

Un sens de circulation va être matérialisé afin de dissocier l'entrée et la sortie du parking du centre associatif et de l'école de musique, le but étant d'éviter des zones de conflits pour les automobilistes.

Le parc Sasso Marconi sera rattaché à la rue de la République grâce à un mail conçu pour

favoriser les déplacements doux en toute sécurité, et donc destiné aux piétons et cyclistes. Le parking sera quant à lui réaménagé afin d'augmenter sa capacité d'une dizaine de places, et donc d'optimiser le stationnement. Ce sont ainsi environ vingt-huit places qui seront créées sur l'emplacement actuel, et douze à l'arrière du conservatoire à rayonnement communal Alfred Gaillard, soit au total quarante places, dont une réservée aux personnes à mobilité réduite.

Enfin, l'entrée dans le Bourg par la rue de la République fait l'objet d'une réflexion sur un aménagement associant un dispositif de ralentissement des automobilistes et un embellissement de la place de la Libération dans le cadre d'un plan-guide en cours d'élaboration.

Grâce à ces aménagements, les Sassena-geois pourront profiter d'un véritable square urbain au cœur du complexe socio-éducatif, et proche du village historique. ■

► Question d'actualité



Par le maire
Christian Coigné

Christian Coigné

Mensonge et médisance

Le mensonge et la médisance sont très souvent le refuge des personnes de mauvaise foi et irresponsables, sans notion des conséquences négatives. Pourtant le mensonge laisse toujours des traces indélébiles.

Une fois n'est pas coutume, je vous propose d'illustrer cette affirmation par l'histoire d'un enfant dont le mensonge faisait partie de sa nature, et qui, par mauvaise foi, refusait de l'admettre.

Un jour, son père le prit par la main et le

conduisit à la clôture du jardin. « A partir d'aujourd'hui, chaque fois que tu diras un mensonge, plante un clou dans la palissade. Comme ça, au bout d'un mois, tu verras combien de fois tu auras menti. » Pourquoi pas, se dit l'enfant. Je vais essayer. Et désormais, à chaque mensonge, il allait planter un clou dans la clôture, jusqu'au jour où il fut horrifié de voir la palissade recouverte de clous. Son père lui dit : « Tu vois ? Il devient impératif de ne plus mentir. Si tu arrives à ne pas mentir une journée entière, tu peux retirer un clou. »

Le petit garçon se dit que c'était vraiment trop difficile. Un clou par mensonge, et un d'arraché pour une journée sans mensonge. Mais il accepta le jeu.

Au début, il eut énormément de mal. Mais il persévéra, et le jour où il ôta le dernier clou de la palissade, il comprit soudain qu'il avait appris à se maîtriser. Tout joyeux, il alla trouver son père. « Papa, viens voir, il n'y a plus de clou dans la clôture, je ne mens plus, j'ai grandi. »

Le père accompagna son fils et lui dit :

« Regarde mon garçon, il n'y a en effet plus de clou, mais les trous y resteront à jamais. Chaque mensonge a des conséquences indélébiles. Quand le clou est enlevé, tu peux demander pardon de ton mensonge, mais tu ne pourras jamais faire disparaître le trou. »

A méditer par nos détracteurs qui médisent avec mauvaise foi sur nos actions qui elles, n'ont qu'un seul vrai but : celui d'améliorer la qualité de vie des Sassenageois et préserver l'avenir de leurs enfants. ■

Elections. Bilan des inscriptions de dernière minute sur les listes électorales

La ruée vers l'urne

Le service état civil, qui gère notamment les inscriptions sur les listes électorales, a connu un gros afflux la dernière semaine de l'année 2011...

Par courrier, par internet ou en se rendant en mairie, tous les moyens étaient bons pour parvenir à s'inscrire à temps ! Ainsi, ils sont plus de trois cents Sassenageois à avoir fait la démarche la dernière semaine de décembre. L'année 2012 étant une année électorale importante avec les Présidentielles⁽¹⁾ et les Législatives⁽²⁾, il fallait impérativement s'inscrire avant le 31 décembre 2011 pour pouvoir faire son devoir de citoyen en 2012.

Une véritable cohue

Ainsi, certains jours, il fallait faire preuve de patience, notamment le 30 décembre, puisque 97 Sassenageois prenaient d'assaut le service état civil. Par ailleurs, une permanence avait lieu le 31 décembre au matin afin que les « retardataires » puissent obtenir le précieux sésame leur permettant de s'exprimer dans les urnes. Il faut dire que malgré les campagnes de communication engagées par les communes et l'Etat, beaucoup de gens

pensaient encore pouvoir s'inscrire en 2012, jusqu'à la veille des élections, à l'image de Rose-Laure, 27 ans : « J'ai emménagé sur Sassenage l'année dernière, et je n'ai pas pris le temps de faire les démarches avant. Je pensais pouvoir m'inscrire sur les listes électorales en 2012, et c'est hier soir en regardant le journal télévisé que j'ai su que j'avais

jusqu'au 31 décembre pour le faire... ». Les élections municipales et européennes auront lieu en 2014, alors pour y participer sans stress, n'attendez pas le 31 décembre 2013 ! ■

(1) les 22 avril et 6 mai.
(2) les 10 et 17 juin.



Pour que les résidents votent aussi

Une permanence d'inscription sur les listes électorales était organisée mercredi 21 décembre de 15h à 17h dans les locaux de l'éhpad (établissement pour personnes âgées dépendantes) afin de permettre aux personnes ne pouvant pas se déplacer de pouvoir s'inscrire quand même, et de voter en 2012.

Nouvelle année. Des projets et de la proximité pour écrire ensemble l'avenir de Sassenage

« L'intérêt des Sassenageois et rien d'autre »

Ne craignant pas les superstitions, c'est vendredi 13 janvier que le maire présentait ses vœux aux Sassenageois.

L'occasion de revenir sur les principales réalisations 2011, d'annoncer les grands projets qui feront l'actualité en 2012, mais aussi de parler à cœur ouvert de l'engagement d'être maire, et de son attachement à la concertation.



C'est en souhaitant aux Sassenageois « une excellente année 2012, pleine de projets, d'amitié et d'humanité » que le maire, Christian Coigné, débutait vendredi 13 janvier son discours de vœux. Un discours d'ailleurs pleinement dans le ton de ses souhaits pour 2012 puisque l'humanité et la proximité constitueront le fil conducteur de toute son intervention.

« Les années difficiles ne sont malheureusement pas terminées. L'impact de la crise sur les finances locales est fort. Néanmoins, grâce aux efforts de tous, agents et élus, nous pouvons dresser un bilan satisfaisant de 2011, dans la lignée de nos valeurs et de nos engagements : pas d'augmentation d'impôts, des innovations pour toujours mieux gérer — partenariat avec Citéos sur l'éclairage public, les feux tricolores, les illuminations... — et une optimisation des dépenses tout en préservant la qualité de service.

Et de citer quelques-unes des réalisations

2011 : « Un gymnase des Pies totalement rénové, la construction de l'abri-vélos de l'école des Pies à l'initiative du conseil de secteur sud, un nouveau site internet pour la Ville, la réalisation du terrain de beach volley qui a connu une forte affluence cet été, la réorganisation du pôle Jeunesse, la mobilisation de

la Ville et des riverains contre l'antenne-relais, la création d'une aire de camping-cars, l'adoption du plan d'actions de l'Agenda 21, les visites de quartier pour aller à la rencontre des Sassenageois... »

De grands dossiers rythmeront également 2012 : le projet de ville, basé sur le tourisme et le sport, et assorti d'une réflexion sur un plan de circulation global, le nouveau centre Saint-Exupéry et l'aménagement complet de l'entrée du Bourg⁽¹⁾, l'ouverture de la crèche en septembre, la mise en valeur du patrimoine, l'avancement du projet urbain des Portes du Vercors, les nouveaux conseils de secteur⁽²⁾, la poursuite active de l'Agenda 21...

« Malgré le contexte économique tendu, nous restons motivés et gardons la foi en nos projets, pour Sassenage et pour les Sassenageois. La concertation continue de guider notre travail quotidien. Une ligne de conduite dont nous ne nous sommes d'ailleurs jamais écartés.

Etre proches des gens, à leur écoute... C'est d'autant plus important aujourd'hui que la crise n'est pas seulement économique, elle touche aussi la démocratie...

Spectateurs de l'agitation des uns et des autres « pour se placer » en vue des prochaines échéances électorales, les Français ont aujourd'hui le sentiment que les hommes politiques n'ont que faire de leurs difficultés quotidiennes, et que finalement, seule leur destinée politique personnelle les préoccupe, se répartissant avant l'heure postes et autres fonctions en vue, au mépris des citoyens... »

Des pratiques aux antipodes de la « méthode sassenageoise », que le maire résume avec conviction : « pas de démagogie mais du réalisme du quotidien. Pas d'aveuglement idéologique mais de l'écoute, du cœur et le sens des réalités. Etre maire, c'est être proche des gens et disponible. C'est un vrai engagement, et ça ne doit en aucun cas être une affaire de politique politicienne, ou l'instrument d'une conquête territoriale au service d'un parti.

Pour moi, être maire, c'est n'avoir qu'un seul parti, celui de l'intérêt général. Je défends celui des Sassenageois, avec sincérité et engagement, à plein temps.

Etre maire, c'est un honneur. Il faut en être digne, s'investir à la hauteur des attentes des administrés, en se consacrant exclusivement à cette fonction, dans le seul intérêt général, et sans intérêt partisan ou particulier.

Cet engagement exclusif, que je partage avec l'ensemble de mon équipe, me guide au quotidien, avec détermination, pour Sassenage et pour les Sassenageois. » ■

« Etre maire, c'est s'engager à plein temps au service des gens »



(1) lire les pages 8 et 9 du dossier de ce Sassenage en pages

(2) lire le document joint à ce Sassenage en pages, « Conseils de secteur : 100 % proximité ! »

Travaux. Le gymnase Fleming tout bois, tout neuf

Construction durable pour sport durable

Les travaux du nouveau gymnase Fleming sont déjà bien engagés — depuis cet automne — quand une délégation intercommunale se rend sur place, mercredi 18 janvier, pour juger sur pièces de l'avancée des travaux.

Jusque dans les moindres détails, le développement durable a été une préoccupation majeure du maître d'ouvrage, le Sird (Syndicat intercommunal de la rive gauche du Drac). Au premier abord, le bâtiment impose fièrement sa structure en bois. Le choix de ce matériau est une volonté délibérée de soutenir la filière locale. La lumière perce à travers des parois en verre, plus résistantes que le polycarbonate, fabriquées par une entreprise de Sassenage. Dès la tombée du jour, l'éclairage, situé sous les poutres brutes, variera, générant ainsi de substantielles économies d'énergie; le bâtiment étant notamment classé BBC (bâtiment basse consommation). L'acoustique, quant à elle, a été mûrement pensée, pour créer une ambiance plus feutrée qu'un gymnase classique, grâce au vide réparti entre les planches des parois évitant ainsi la caisse de résonance. Enfin, l'accessibilité du bâtiment est totale grâce à un ascenseur qui s'ouvrira face à l'espace de convivialité situé au premier étage. De quoi donner des ailes à tous les publics !

Un équipement qui fait l'unanimité

Globalement, tous les acteurs s'accordent à dire que ce gymnase, le plus grand de la rive gauche du Drac, est un très bel outil au service du public. Les représentants des associations associés à la visite du 18 janvier sont impressionnés par le volume



▲ L'auditoire est attentif aux explications données sur l'avancement du projet

de l'équipement, réparti entre un plateau principal et un premier étage abritant notamment un mur d'escalade. Selon un dirigeant du tennis de table : « *Toutes les demandes formulées par les associations pour monter le cahier des charges ont été prises en compte. Mon seul regret concerne le sol qui n'est pas vraiment adapté à la pratique handisport* ». De

nombreux bureaux et espaces de rangement seront dévolus distinctement aux associations et au collège.

Le complexe sera livré au mois de juin, tandis que l'ancien gymnase sera détruit cet été pour laisser la place à la reconstitution du terrain en herbe et de la piste associée, opérationnels cet automne.

Les beaux jours sont donc à venir ! ■

► Expression libre de l'opposition

Scolaire: les enfants paient les difficultés financières de la commune

Invité le 13 décembre à la commission extramunicipale scolaire, notre représentant a entendu les avis de la communauté éducative qui se sont révélés bien différents de ceux rapportés par la majorité en conseil municipal.

Notre présence a été gommée d'un compte-rendu qui de surcroît ne reflète pas la teneur des échanges.

Parmi les reculs constatés: le passage de 5 à 4 sorties de ski de fond, la suppression de la dotation financière par classe, le chalet de Méaudre remplacé durant les périodes de vacances par un

centre aéré sur le bitume de l'école des Pies... Sur les projets pédagogiques, il était prévu 9 000 € pour les gros projets avec nuitées (3 classes sont concernées) et 7 500 € pour les 15 classes avec petits projets, avec une répartition au prorata des 1 213 élèves sur l'ensemble des projets. Sans le renoncement des classes porteuses des gros projets, l'aide de la commune au niveau de l'an dernier à 6,58 € par élève, n'aurait pas pu être maintenue.

Certes, l'école est de la responsabilité de l'Education nationale et le gouvernement, soutenu par la majorité municipale, impose des reculs; pour autant faut-il reproduire à l'identique cette politique dans notre ville ?

Groupe de Rassemblement de Gauche

L'augmentation de la population sassenageoise génère des recettes d'impôts locaux supplémentaires, alors pourquoi priver les écoles de cette évolution ?

Au final, nous partageons cet avis de la communauté éducative: il est anormal que les enfants soient les premières victimes des difficultés financières de la mairie.

Chantal Duranton, Yannick Belle, Odile Belvèze, Michel Barrionuevo, Véronique Ferrazzi, Marc-André Crespín, Carole Guérain, André Prochasson.

► Travaux

Vers la fin des flaques d'eau...

Le parc Sasso Marconi est désormais complètement reprofilé. Les travaux de mise en place de la fibre optique reliant à la mairie la Malle Poste, le Théâtre en Rond et le conservatoire à rayonnement communal sont terminés.

Dans un deuxième temps, des gravillons ont été apportés sur place afin de combler les trous et créer les pentes nécessaires à l'écoulement des eaux de ruissellement.

Chemin faisant...

Le cheminement piétons situé entre la sortie du parking Vercors Guâ et la passerelle des Roses est terminé. De quoi faciliter le parcours des enfants qui vont à l'école !

Un parc comme neuf !

A Rivoire de la Dame, le parc communément appelé parc des Ecoreuils a été entièrement nettoyé. Les ronces et les branches basses ont été enlevées, et les déchets et autres végétaux évacués.

Grand nettoyage pour une ligne électrique

Des travaux d'élagage et d'abattage nécessaires à l'entretien de la ligne électrique haute tension à 225 kV Champagnier-Confluent vont être entrepris sur la commune à partir du 1^{er} février. Ce travail permet d'assurer la sécurité des personnes et de la ligne électrique, dans la traversée des bois et forêts. Sauf avis contraire des propriétaires, le gyrobroyage (débroussaillage mécanique) pourra être utilisé.

► Téléx

Don de sang, don de soi. Les collectes de sang, qui avaient lieu jusqu'à présent à l'arrière du CCAS, se tiendront désormais devant la mairie, entrée principale. Prochaines collectes : jeudi 1^{er} mars de 16h30 à 19h30, puis les 10 mai et 4 octobre. Par ailleurs, l'amicale des donneurs de sang organise son assemblée générale mardi 21 février à 18h à l'espace Henriette Gröll. A cette occasion, elle lance un appel à toutes les personnes souhaitant donner un peu de leur temps pour rejoindre le bureau, jeunes compris ! **Sassenage sur la « Place publique ».** « Place publique », le nouveau magazine de société proposé en direct et en public sur France 3, consacrera son numéro du 6 février à la lutte contre les cambriolages. L'émission animée par Patrick Poivre d'Arvor mettra notamment en avant l'action de la police municipale et la collaboration étroite que la Ville de Sassenage et la gendarmerie entretiennent pour enrayer cette recrudescence. Un reportage à découvrir donc lundi 6 février à partir de 20h35, sur France 3 ! **11 184 Sassenageois.** L'Insee vient de diffuser le chiffre de la population légale en vigueur à Sassenage au 1^{er} janvier 2012. On compte aujourd'hui 11 184 habitants selon la répartition suivante : population municipale (résidence sur Sassenage) : 10 881 + population comptée à part (résidence habituelle sur une autre commune) : 303. **Jours de courses !** L'accompagnement aux courses proposé par le CCAS a lieu le lundi (au lieu du mardi) et le jeudi après-midi. Plus d'informations : CCAS, 04 76 26 34 90.

La Planète Bleu ! Il est l'un des fleurons de nos produits régionaux, et bien que sa filière soit très dynamique — les nombreuses actions de promotion en sont une excellente illustration (Fête du fromage et des produits du terroir, Nuit du Bleu...) —, la production du Bleu du Vercors-Sassenage reste plus confidentielle que celle des autres grands noms du fromage français que sont notamment le Roquefort ou le Comté. Déterminée à « ne pas en rester là », la confrérie du Bleu du Vercors-Sassenage lui a dédié un site internet. Ainsi, via www.bleu-vercors-sassenage.com, notre fameux fromage se dévoile désormais au monde entier, et avec lui rayonnent également largement les couleurs de Sassenage et du Vercors. **Sur la route de la soie.** De lundi 13 février à jeudi 16 février de 14h à 17h (salle des Engenières), l'association La route de la soie organise un stage pour adultes et enfants à partir de 8 ans, pour découvrir ou se perfectionner à la peinture sur soie. Tarif : 50 €. Renseignements et inscriptions : 04 76 27 17 03, 04 76 26 65 39 ou 06 62 72 95 14.

► L'ambition de la majorité

Groupe d'intérêt communal

Démocratie ou copinage ?

L'attribution des subventions par le conseil général passe toujours par le montage de dossiers complexes, qui prennent beaucoup de temps. Ce qui peut sembler un gage de sérieux est en fait vite terni par la pratique...

Malgré l'application que nous mettons à remplir les critères et remettre les dossiers dans les délais, nos demandes sont trop souvent rejetées pour des raisons qui nous échappent, d'autant que la plupart du temps, le silence est la seule récompense à nos efforts...

Parallèlement, d'autres communes sont servies en priorité alors que rien ne le justifie objectivement.

Lorsque les subventions attendues correspondent à des aides ordinaires que le Département attribue aux communes, on peut légitimement penser que les projets sassenageois seront considérés au même titre que les autres... Mais les voies du conseil général sont impénétrables et complexes, à tel point que parfois même, nos documents « s'égarant »... On nous dit : « Le dossier n'a pas été remis dans les délais » — ce qui est faux —, ou qu'« il reste introuvable ». Le plus grave, c'est que toute prévision budgétaire précise est impossible si, pour des raisons fallacieuses, les subventions auxquelles nous avons droit ne nous sont pas attribuées ; le cas notamment pour le centre associatif, avec des explications qui n'en sont pas...

La démocratie repose normalement sur la neutralité et la justice, et est donc à l'opposé du copinage et du favoritisme. Confrontés aux faits, nous nous interrogeons : le traitement des dossiers au conseil général est-il vraiment démocratique ?

Jérôme Merle, Séverin Batfroi, Annie Saunier-Plumaz, Christine Durand, Philippe Evrard, Nathalie Jamois, Patrick Molinaro, Amédée Matraire, Sandrine Vitali, Valérie Belle, Georges Cornella, Yves Bernard, Assunta Rosin-Bedin, Micheline Cigna, Carmela Subias, Mohamed Benharouga, Carole Boscaro, Jérôme Giacchino, Michèle Chaussamy, Lionel Filippi, Jean-Pierre Ravetto, Brigitte Gallo, Annie Suau-Bourdis, Gaspard Locicero.

Vie des quartiers. Les élus à Pra-Paris

A l'ombre des Platanes !



En janvier, la visite de quartier avait lieu à Pra-Paris, tout au nord de la commune. Un quartier que les riverains estiment parfois oublié de tous...

Il ne fallait pas avoir peur du froid, ce samedi 7 janvier au pied des immeubles Les Platanes à Pra-Paris, pour participer à la visite de quartier en présence du maire et de plusieurs élus. Au total, une petite vingtaine de personnes étaient réunies pour discuter de sujets qui mériteraient selon elles d'être améliorés.

Des échanges pour y voir plus clair...

Pour commencer, le maire est remercié par des habitants pour sa venue dans ce quartier qui semble oublié car loin de tout. Puis les remarques commencent par l'évocation d'un gros chien qui n'est jamais tenu en laisse, et dont le propriétaire ne ramasse pas les déjections.

Egalement soulignés, le sens interdit de la rue de Pra-Paris, bien souvent pris à contresens, parfois par des riverains eux-mêmes, ou encore le mauvais état des trottoirs dont – bonne nouvelle ! – la réfection est prévue au budget 2012.

Du côté des Platanes, le problème de boue sur les abords des immeubles préoccupe, ou de voitures épaves qui restent stationnées pendant des mois, mais aussi de connexion internet avec un débit faible qui ne permet pas l'accès aux chaînes de télévision. Le maire rassure les riverains en les informant qu'un programme de câblage permettra à tous les Sassenageois d'être raccordés au très haut débit.



▲ Visite de quartier à Pra-Paris, samedi 7 janvier

Autre souci dans le quartier : l'éclairage. Inexistant sur la RD 1 532 puisqu'elle est limitée à 70 km/h, il semble insuffisant au niveau des maisons ; ce à quoi le maire propose une mesure de l'éclairage (en lumen) pour savoir s'il est convenable. Par ailleurs, de nombreux mâts ne fonctionnent pas, mais c'est là du ressort de la SDH (Société dauphinoise pour l'habitat) qui gère le parc de logements. Le maire suggère alors aux habitants de se regrouper et de constituer une association afin d'avoir davantage de poids auprès du bailleur. Il préconise également l'organisation de réunions avec ce dernier pour que

certaines requêtes soient prises en compte. La visite prend fin après une heure d'échanges. ■

Prochaines visites de quartier

- Samedi 4 février à 10h30, à l'Ovalie, au pied des immeubles du rond-point Charles de Gaulle.
- Samedi 3 mars à 10h30, au pied de l'immeuble Les Colibris.
- Samedi 7 avril à 10h30, dans la cour de l'ancienne école des Côtes.

0 800 39 18 48 : numéro vert pour

Dans le cadre du partenariat public privé — Ville/Citéos — relatif à l'éclairage public, un numéro vert gratuit a été mis en place pour permettre de signaler dysfonctionnements et autres urgences.

Une lumière est éteinte dans votre rue ? Un feu tricolore est bloqué sur le rouge ? Un accident routier a fait tomber un mât d'éclairage ? Un seul numéro :

0 800 39 18 48

**Appel gratuit depuis un poste fixe
24h/24 et 7 jours/7**

Depuis la mise en place de ce numéro vert, chaque Sassenageois a la possibilité d'appeler directement l'entreprise Citéos et de se rendre ainsi acteur de son cadre de vie. « *Le choix d'un prestataire proposant un service de proximité a été déterminant*, précise Yves Bernard, conseiller municipal délégué aux espaces publics de proximité. *Quand un usager détecte un problème sur le réseau, nous souhaitons une réactivité exemplaire afin que la gêne occasionnée ne dure pas. D'ailleurs, l'expérience démontre qu'en cas d'accident, l'intervention de l'entreprise est très rapide* ».

Situées à Saint-Egrève, les équipes d'intervention sont proches de Sassenage et peuvent donc être présentes très rapidement sur le terrain. Elles sont composées d'une trentaine de personnes compétentes disposant du matériel adéquat pour pallier les pannes éventuelles.

« *Une évaluation de la satisfaction des utilisateurs du numéro vert de Sassenage est prévue prochainement* », indique Vincent Brouchud, responsable d'exploitation de Citéos à Lyon. ■

Environnement. Quel sapin pour un développement durable

Le dilemme du sapin



Noël est presque déjà loin, et comme dans la plupart des familles, un beau sapin ornaît votre salon...

Mais entre sapin naturel ou artificiel, lequel choisir pour respecter au mieux l'environnement ?

Ce matin, ma collègue me parle de son sapin qu'elle a acheté spécialement pour Noël, et qu'elle n'ose pas apporter à la déchetterie. La raison ? Elle culpabilise de jeter si vite cet arbre fraîchement coupé ! Je l'ai rassurée en l'informant que celui-ci serait recyclé. Si le marché du sapin est une affaire florissante — chaque année en France, six millions de sapins sont vendus, dont cinq millions de sapins végétaux —, le débat entre sapin artificiel et naturel demeure... Aussi, voici quelques informations pour vous aider à faire votre choix pour Noël prochain...

Le sapin naturel

Le sapin naturel est plus écologique que le sapin artificiel puisqu'il est biodégradable et recyclable. Une fois les fêtes terminées, il peut être transformé en copeaux de bois, composté, ou même servir de combustible pour la cheminée. Les aiguilles tombées du sapin peuvent également être utilisées comme paillage pour vos plantes vertes, une protection efficace contre le froid et

l'évaporation... En outre, le sapin naturel participe pendant sa croissance à l'absorption de CO₂ dans l'atmosphère.

Et si vous optez pour un sapin en pot avec ses racines, replantez-le dans votre jardin, et ainsi vous n'aurez pas à en racheter un l'année suivante !

La plupart de ces sapins proviennent de culture destinée spécifiquement pour Noël. Ces plantations permettent d'augmenter le taux d'oxygène et de réduire l'effet de serre.

Le sapin artificiel

Le sapin artificiel est généralement fabriqué en plastique, lui-même fait de pétrole, matière première non renouvelable et polluante à la fabrication comme à la destruction. Sa production est coûteuse en énergie et en plastique, émetteur de gaz à effet de serre.

Il faut le conserver vingt ans pour que son bilan carbone soit équivalent à celui du sapin naturel... Enfin, ces sapins sont pour la plupart fabriqués en Asie et ne participent donc pas au développement économique européen.

Des sapins faits main !

Et si finalement, pour votre prochain Noël, vous fabriquez votre « sapin » ? Il est possible de réduire son empreinte environnementale sans pour autant renier l'esprit festif de Noël : avec de l'imagination et du matériel de récupération (palettes de bois, cintres, cartons, journaux...), vous pouvez confectionner un arbre unique tout en réalisant une activité ludique en famille ! ■



A savoir

Vous n'avez pas encore jeté votre sapin naturel ? Ne le déposez surtout pas avec vos ordures ménagères, car les agents de La Métro ne le récupéreront pas. Apportez-le à la déchetterie aux jours et horaires d'ouverture : du mardi au samedi de 9h à 12h et de 14h30 à 18h.

Éclairage durable

Constatation de la panne ou de l'accident.

Appel au numéro vert 0 800 39 18 48.

L'appel est réceptionné par le centre d'appels Citéos center situé à Aix-en-Provence. De nombreuses questions sont alors posées : identité, type d'ouvrage, nature et localisation de la panne.



En cas d'urgence, les moyens sont déployés en moins d'une heure. Autrement, l'entreprise dispose de 48 heures pour intervenir.

Envoi automatique d'un fax ou appel sur le mobile d'astreinte de Citéos Grenoble avec détail de la panne.

Détermination de l'urgence et des moyens à mettre en œuvre.

Repères

Du 1^{er} janvier au 30 septembre 2011, 366 interventions ont été réalisées par Citéos sur la commune, dont 152 provenant du numéro vert. Sur ces 152 appels, 23 % ont été émis par des particuliers directement, 26 % par la mairie, et 51 % par les services techniques.

Enfance. Les clubs Coup de pouce clé participent au Prix des premières lectures

Jury littéraire en herbe

Pour la quatrième année consécutive, les petits Sassenageois membres des clubs Coup de pouce clé des écoles du Hameau du Château et Vercors vont s'essayer à la critique littéraire...

L'association pour favoriser l'égalité des chances à l'école (Apfée) et l'association Prix des premières lectures organisent, dans le cadre du Coup de pouce clé⁽¹⁾, le Prix des premières lectures, un prix littéraire décerné par les enfants de cours préparatoire qui participent au Coup de pouce clé.

Comment ça marche ?

Ce mois-ci, les clubs Coup de pouce clé sassenageois recevront quatre ouvrages de littérature jeunesse sélectionnés par l'Apfée, accompagnés d'un support pédagogique sous forme de questions à

traiter avec les enfants. Ensuite, les animatrices des clubs travailleront durant un mois avec les élèves sur ces livres d'univers différents afin de s'assurer de leur bonne compréhension des sujets abordés. Enfin, les enfants sélectionneront leur livre préféré parmi les quatre qu'ils auront étudiés, et leur choix sera communiqué en avril à l'association chargée du projet. L'attribution du Prix au livre qui aura le plus séduit ces jeunes lecteurs aura lieu au mois de mai. De quoi exercer leur esprit critique et leur donner encore davantage envie de se passionner pour la lecture ! ■

(1) dispositif de soutien à la lecture et à l'écriture mené sur le temps périscolaire du soir pour des élèves de cours préparatoire rencontrant des difficultés dans ces domaines.



Jeunesse. Le collège Fleming au cœur du Marché de Noël

En route pour Barcelone !

Lors du Marché de Noël organisé par Tourisme Sassenage le 4 décembre, des élèves de la section européenne du collège Fleming tenaient un stand de vente de gâteaux pour financer une partie de leur voyage scolaire à Barcelone...

L'intérêt pédagogique que présente l'organisation d'un voyage scolaire n'est plus à démontrer. Ainsi, lorsque Claire Cholier, professeure d'espagnol au collège Fleming, propose à ses élèves de 4^{ème} et de 3^{ème} de la section européenne⁽¹⁾ de monter une action leur permettant de financer partiellement leur voyage à Barcelone, ils n'ont pas hésité une seconde ! « J'ai donc pris contact avec l'office de tourisme pour présenter notre projet d'organiser une vente de gâteaux et autres douceurs sucrées pour abaisser un peu le prix du voyage. Annie Saunier-Plumaz⁽²⁾ nous a alors gentiment et gracieusement proposé un stand au Marché de Noël. Quelle aubaine pour les élèves ! Nous tenons à la remercier chaleureusement, ainsi que l'équipe de l'office de tourisme... », explique Claire Cholier.

Un enthousiasme partagé

La présidente de Tourisme Sassenage a tout de suite adhéré au projet : « Le collège est très dynamique et impliqué dans la vie communale, c'était donc normal de leur donner un petit coup de pouce. De plus, les élèves présents sur le marché ont pris leur rôle très au sérieux. Ils avaient de l'allant et ne sont pas restés statiques à attendre les clients, ils n'hésitaient pas à aller à leur rencontre... ».

Cette action a permis de récolter 750 euros, mais au-delà de cette somme, c'est



▲ Les élèves sont impatients de visiter Barcelone !

une véritable cohésion de groupe qui est née. Du 24 au 29 avril, ce seront ainsi quarante-sept collégiens qui concrétiseront ce travail de longue haleine et partiront pour Barcelone. Hébergés en famille d'accueil, ils visiteront les principaux pôles d'attraction touristique de la ville catalane. Ne reste plus qu'à leur souhaiter : ¡ Buen viaje ! ■

(1) les élèves de cette section ont cinq heures d'espagnol hebdomadaires au lieu de trois. Les deux heures supplémentaires sont consacrées à l'étude de la culture du pays au sens large. La préparation du voyage scolaire se fait donc tout au long de l'année (recherche sur les lieux touristiques à visiter, sur les us et coutumes du pays...)

(2) adjointe chargée du tourisme, de l'animation, du patrimoine et de l'économie, et présidente de Tourisme Sassenage

Infos : la section européenne est accessible à partir de la 4^{ème}. Tous les élèves de 5^{ème} peuvent postuler. Les informations seront fournies à la fin de l'année scolaire par Claire Cholier, professeure d'espagnol.

Du côté des élèves... Héloïse, 14 ans, en 3^{ème}

J'ai été heureuse de participer à ce projet car c'était agréable de voir nos gâteaux se vendre, il y en avait beaucoup, preuve que tout le monde y avait mis du sien. Nous nous connaissions déjà les uns les autres mais cette expérience a permis de rapprocher les 3^{èmes} et les 4^{èmes}. Cela nous a appris à gérer un stand et à servir des clients, tout en mêlant travail et amusement.

Culture. Février au Château de Sassenage

Le Château s'amuse !

Vendredi 24 février, acceptez l'invitation du marquis de Sassenage dans son Château, et découvrez « Point de lendemain », un chef d'œuvre de la littérature libertine au 18^{ème} siècle...



▲ Un conte libertin mettant en scène les jeux de la séduction

Imaginant que le marquis de Sassenage organise une soirée en souvenir de Déodat de Dolomieu, trois comédiens de la compagnie « Les pierres du ruisseau », accompagnés par le « Trio des menus plaisirs », vous invitent à basculer en 1817. Dans le grand salon du Château de Sassenage, les artistes interpréteront les personnages de

« Point de lendemain », une nouvelle de Dominique Vivant Denon considérée comme le chef d'œuvre de la littérature libertine. Si cette évocation n'est pas historiquement avérée après la Restauration⁽¹⁾, ces soirées musicales et littéraires étaient très en vogue, et la rencontre des personnages du spectacle est fort vraisemblable.

Les jeux de l'amour...

Déodat de Dolomieu (1750-1801), petit-fils de madame de Béranger et ami proche de Dominique Vivant Denon, se rendait souvent au Château de Sassenage dans sa jeunesse. C'est au cours d'un de ses séjours qu'il rencontra la Marquise de la Tour du Pin, qui devint sa maîtresse, ou plutôt une de ses maîtresses, car le jeune Déodat était un grand séducteur, et eut une vie aventureuse plus que mouvementée. Il servit d'ailleurs de modèle à Choderlos de Laclos pour le personnage du vicomte de Valmont dans son roman « Les liaisons dangereuses ». ■

(1) La Restauration est une période de l'histoire de France comprise entre la chute du Premier Empire le 6 avril 1814, et la révolution des Trois Glorieuses du 29 juillet 1830.

Point de lendemain, vendredi 24 février à 20h30 au Château de Sassenage. Soirée programmée par Les Amis du Château. Entrée : 12 €. Infos et réservations : 06 86 67 44 98 ou lesamisduchateau@orange.fr.

Cordes sensibles au Château

Vendredi 10 février, les murs du Château vibreront au son de la harpe et du violon...



▲ Anne Ménier au violon

Christine Icart, l'une des représentantes de l'école de harpe française et lauréate de nombreux concours internationaux, et Anne Ménier, talentueuse violoniste spécialisée dans les concerts de musique de chambre, offriront une soirée magique aux passionnés de musique classique. Ces deux grandes musiciennes, qui se produisent dans des

salles internationales prestigieuses, formeront un duo harpe/violon vendredi 10 février au Château de Sassenage pour un concert exceptionnel autour des œuvres de Corelli, Massenet, Chopin, Saint-Saëns, Bartok... ■

Infos et réservations : « Duo harpe et violon » avec Christine Icart et Anne Ménier, vendredi 10 février à 20h30 au Château de Sassenage, 04 38 02 13 61. Plein tarif : 20 €, réduit : 15 €.



▲ Christine Icart à la harpe

Spectacle. Un tendre fou au Théâtre en Rond

Atypique Topick **bouscule les zygomatiques**

Très complice avec le public, Topick développe sur scène un humour d'une finesse et d'une énergie exceptionnelles. Il investit la scène du Théâtre en Rond mardi 28 février à 20h30. Revue...



Originaire de Grenoble, Topick écume les tournées où il rafle des prix du public mais également du jury. « Je l'ai rencontré sur plusieurs festivals, et notamment celui d'Avignon, déclare la responsable du Théâtre en Rond. J'ai rapidement été conquise, tout comme les spectateurs ! Personne ne peut rester insensible à son style ! ».

Son style, parlons-en ! Topick propose un humour très visuel, à la limite du

surréalisme. Ses personnages, « *du Tex Avery tout droit sorti d'un cartoon* » selon le Progrès, sont drôles, sensibles et attachants. L'humoriste développe instantanément une complicité avec le public. Sur deux sketches muets, il rivalise même avec Chaplin, et n'oublie pas les références culturelles avec la société de consommation qu'il égratigne tendrement au passage.

En 2011, il éclot au niveau international

puisqu'il est programmé en Belgique, au Luxembourg, en Suisse et même au Québec. Belle preuve de conquête du public qui le décrit comme « *un poète délirant et plein de générosité* ».

Allez, c'est maintenant ou jamais pour découvrir celui dont la mission est « de faire rire » !

Topick « Fou normal », mardi 28 février à 20h30 au Théâtre en Rond. Plein tarif : 18 €, réduit : 16 €. Infos et réservations : 04 76 27 85 30 ou info.theatre-en-rond.fr.

...prochainement au Théâtre en Rond

Samedi 4 février à 20h30

« La chemise de l'homme content » **Cie la Tarlatane**

Comédie



Lorsque l'on réunit des contes populaires italiens du XIX^{ème} siècle, et des comédiens nourris d'une truculente gouaille, cela donne un ramdam linguistique et gestuel !

Evoluant dans un café original, Irène jeune femme réaliste, travailleuse, et son mari Stephano, italien bavard et conteur intarissable, égrènent des histoires dans un langage franco-italien délicieusement loufoque. Mais ce sont de drôles de clients qui poussent la porte : San Antonio ou même Saint Pierre... Tous y vont de leur histoire...

Une comédie-spaghetti étourdissante, un véritable feu d'artifice allégorique et cocasse, la poésie qui s'en dégage est source d'une franche hilarité... Une vraie gourmandise !

Ce que dit la presse :

« Un moment de détente tout en finesse, en esprit et plein de vie... à l'italienne en somme ! Un voyage aux accents surréalistes, mêlant avec subtilité de truculents personnages plus vrais que nature, à des figures fantasmagoriques empruntés à la religion ou aux légendes populaires. » Le Dauphiné Libéré, octobre 2009

Internet : <http://latarlatane.jimdo.com/>

Avec Robert Bianchi, Martine Gautier,
Gisèle Bianchi et Patrice Lattanzi

Plein tarif : 16 € • Réduit : 14 €
Catégorie d'abonnement : Audace

Théâtre en R  nd

Sassenage en pages - N° 168 février 2012 19

Jusqu'au 31 mai 2012

► **Concours de nouvelles**

Thème « Les trois roses »

Par l'Atelier d'écriture de La Vallière

Contact : pioresfalam@gmail.com

Mardi 31 janvier et jeudi 2 février

► **Les petits moments musicaux**

Concert des élèves du conservatoire A. Gaillard

Espace Familles à 18h30, entrée libre

Infos : 04 76 26 63 24

Du 1^{er} au 25 février

► **Sur un air d'Italie**

Présentation de livres, CD, DVD sur l'Italie

Médiathèque l'Ellipse aux heures d'ouverture

Mercredi 1^{er} février

► **Soirée d'information**

La communication, comment faire passer un

message difficile ? Organisée par le Ram

Pour les assistantes maternelles et employés

de maison. Espace Familles de 19h30 à 21h30

Vendredi 3 février

► **Rencontre autour de l'ouvrage**

« Un air d'Italie. La présence italienne en Isère »

Avec Joseph Argento et Olivier Cogne

Médiathèque l'Ellipse à 18h30

Samedi 4 février

► **Visite de quartier**

Ovalie. Au pied des immeubles du rond-point

Charles de Gaulle à 10h30

Samedi 4 février

► **La chemise de l'homme content**

Cie la Tarlatane. Comédie

Plein tarif : 16 €, réduit : 14 €

Théâtre en Rond à 20h30

Infos et résa : 04 76 27 85 30

(détail en page 18)

Dimanche 5 février

► **Tournoi de belote**

Organisé par l'USS tennis de table

Inscriptions avant le 3 février

Gymnase Fleming à 13h30

Infos : 06 12 21 67 29 ou 06 10 64 59 80

Lundis 6 et 27 février

► **La Douce Heure**

Lieu d'accueil enfants-parents

Ram de 15h15 à 17h15

Mardis 7 et 28 février

► **Pause gourmande**

Cuisine, échanges de recettes et dégustation

Le 7 : les cakes originaux. Le 28 : les bugnes.

1 €/personne et par séance

Espace Familles de 14h15 à 16h15

Mardi 7 février

► **Movecento : pianiste**

Soirée lecture

Médiathèque l'Ellipse à 20h30

Mercredi 8 février

► **L'Heure du conte**

Médiathèque l'Ellipse à 16h

Mercredi 8 février

► **Concert « Petites histoires d'Italie »**

Par le conservatoire à rayonnement communal

Alfred Gaillard

Entrée libre sur réservation

Théâtre en Rond à 20h

Infos et résa : 04 76 26 63 24

Jeudi 9 février

► **Pause café**

Accès libre. Espace Familles de 9h à 10h30

Jeudi 9 février

► **Conseil municipal**

Espace Henriette Gröll à 19h

Vendredi 10 février

► **Duo harpe et violon**

Concert de Christine Icart et Anne Ménier

Château de Sassenage à 20h30

(détail en page 17)

Vendredi 10 février

► **Yves Pujol**

« J'adore toujours ma femme »

One man show. Plein tarif : 20 €, réduit : 18 €

Théâtre en Rond à 20h30

Infos et résa : 04 76 27 85 30

Dimanche 12 février

► **Tournoi de belote**

Par la société mycologique de Sassenage

Gymnase des Pies à partir de 13h30

Infos : 04 76 43 39 56 ou 06 78 59 02 90

Dimanche 12 février

► **Tir à l'arc**

Tournoi de la Saint-Sébastien

Organisé par les Archers de l'Ovalie

Gymnase Fleming de 13h30 à 18h

Samedi 18 et dimanche 19 février

► **Football**

Tournoi départemental en salle

des U10/11 et U12/13.

Halle des sports Jeannie Longo à 9h

Jeudi 23 février

► **Animation parents-enfants**

Atelier créatif accompagné d'un goûter

A partir de 6 ans.

Sur inscription. 1 €/enfant

Espace Familles de 14h15 à 16h15

Vendredi 24 février

► **Point de lendemain**

Conte libertin. Par les Amis du Château

Château de Sassenage à 20h30

(détail en page 17)

Samedi 25 février

► **Tournoi de belote**

Par l'UNRPA, salle Pyramide à partir de 14h

Infos : 04 76 27 44 57

Samedi 25 février

► **Loto de l'USS basket**

Gymnase des Pies à partir de 18h

Infos : 04 76 56 83 02

Mardi 28 février

► **Topick**

« Fou normal ! ». Humour insolite

Théâtre en Rond à 20h30

(détail en page 18)

Vendredi 1^{er} mars

► **Don du sang**

Devant la mairie de 16h30 à 19h30

Samedi 3 mars

► **Xavier Chavari et Bruno Durand**

« Choc frontal est borderline »

Duo comique. Plein tarif : 18 €, réduit : 16 €

Théâtre en Rond à 20h30

Infos et résa : 04 76 27 85 30

Mardi 6 mars

► **Atelier manuel**

Fabrication de produits ménagers naturels

Animé par l'Agence locale de l'énergie et

du climat de Grenoble (Alec)

Entrée libre sur réservation

Espace Familles de 18h à 19h30

Trois ans déjà que
les conseils de secteur
ont été lancés !
Il est aujourd'hui l'heure de
renouveler les effectifs.

Retrouvez toutes
les informations
sur la plaquette
100 % proximité !

