



SCOLAIRE

Une rentrée peut en cacher une autre... C'est ce qui ressort en filigrane de l'actualité scolaire.

Au-delà de gérer 2013/2014, il est aussi question de se projeter en 2014/2015 pour préparer la mise en place des nouveaux rythmes scolaires. Des faits marquants de cette rentrée au fait majeur de la prochaine, il n'y a qu'un an !

4

PROXIMITE

Se rencontrer aux visites de quartier

13

SPORT

Coup de jeune pour la piscine !

19

CADRE DE VIE

Nettoyer ensemble les berges de l'Isère



Expertise comptable | Audit | Conseil

Donnons
aux **CHIFFRES**
tous leurs **SENS**

Création d'entreprises - Associations
Sociétés coopératives

12, rue des Pies - 38360 SASSENAGE
Tél. 04 76 27 80 50 - Fax 04 76 53 50 60
hugon@francis-hugon.com - www.francis-hugon.com



SASSENAGE - A LOUER
APPARTEMENTS MEUBLES
DU STUDIO AU 2 PIECES



Trignat
GESTION LOCATIVE

04 76 44 91 76
www.trignat.fr



LES LOCAVORES

PRODUITS LOCAUX

Viande et laitages
du Vercors
Fruits et légumes de saison
Paniers garnis

63, rue de la République - SASSENAGE
en face de l'église - **Tél. 06 50 23 90 81**
les-locavores.puzl.com

Lun, Mar, Mer, Ven, Sam 9h-12h30 14h30-19h30
Ouvert le dimanche matin de 9h à 12h30
Fermé le jeudi

PUBLI



Communication
Edition
Régie publicitaire

PUBLI Z

8, rue de Mayencin
38400 Saint Martin d'Hères
04 76 44 63 76

Halle aux fleurs

Artisan fleuriste



SASSENAGE

Centre commercial des Gleriates - Tél : 04 76 27 09 29

MARCHÉ de FONTAINE
Samedi - Dimanche

GRENOBLE HABITAT

Une autre approche de l'immobilier



Sassenage

la
petite
Saône

6, chemin du Vinay
Appartements avec
terrasses du T2
au T4 duplex

CONTACT

0970 823 418

Numéro non surtaxé



www.gh-immobilier.com

PHARMACIES DE GARDE

• Lundi 14 octobre /

Pharmacie de l'Argentière,
14 bis av. de Romans,
Sassenage, 04 76 27 52 26

• Lundi 21 octobre /

Pharmacie des Cuves,
place Louis Reverdy,
Sassenage, 04 76 27 40 71

• Lundi 28 octobre /

Pharmacie de l'Avenue,
40 av. de Romans, Sassenage,
04 76 27 09 21

• Lundi 4 novembre /

Pharmacie du Furon,
15 rue du Gua, Sassenage,
04 76 26 65 72

ETAT CIVIL

• NAISSANCES

08/08 Axel NICOLAS
13/08 Baptiste PROST
15/08 Cyril BAUDEL
17/08 Eric FRELLO CORRADIN
17/08 Romain MANKOWSKI
18/08 Nessa SWIERGOSZ
18/08 Nathaniel SÉNÉCAL
21/08 Alexandre JOLY LE BRIS
26/08 Mohamed AZIRI
26/08 Kayla ABDELAZIZ
30/08 Nolan IVARS
30/08 Côme PIERROT
30/08 Sophia CERDAN
01/09 Camille BOURGEAT
01/09 Mila GUILLERMIN
03/09 Noham HMOUDI
03/09 Silja GOTSZALK
05/09 Yaniss ZEKIRI ISENOVSKA
06/09 Carmen BARROSO
07/09 Eléa DECHAMBENOIT
DJEGHDIR
08/09 Imran AZZOUZ

• MARIAGE

24/08 Anne SARRET
et Jean-François MAILLAND
31/08 Julie BOISSON
et Sylvain CHIABERTO
31/08 Deborah LOPEZ
et Grégory SAINTINI
31/08 Chanthou PONN
et Christian COIGNÉ
13/09 Fannie DEFAY
et Raphaël BOYON
14/09 Mélanie MERLOZ
et Florent IBANEZ
14/09 Séverine GALLO
et François DORR
14/09 Christel BERLIET
et Sébastien CATERINO

• DECES

13/08 Roland TARENTINI
07/09 Rosalia IANNONE
veuve FAYOLLE

au-delà de la vie scolaire qui fait l'objet du dossier de ce Sassenage en pages, sachant que cette année, une rentrée peut en cacher une autre — la mise en place des nouveaux rythmes scolaires pour 2014/2015 est déjà au cœur d'une réflexion élargie —, ce numéro d'octobre est aussi celui du changement solaire⁽¹⁾, avec l'automne, ses jours plus courts, son soleil moins chaud...

Mais pas de quoi rendre l'actualité sassenageoise sujette à une quelconque dépression saisonnière. Elle est en effet toujours aussi riche, imperméable aux variations de moral !

Au sommaire de ce magazine, le bilan de la saison touristique, la reprise des visites de quartier pour une proximité dans la continuité, le lancement de la saison culturelle au Théâtre en Rond, l'importante réfection effectuée à la piscine tout au long du mois de septembre, et de nombreuses dates à retenir pour sortir, se divertir, être solidaire, ou encore contribuer à la préservation du cadre de vie...

Des sujets, et bien d'autres, à découvrir au fil des pages de ce numéro !

La rédaction

(1) dans la nuit de samedi 26 à dimanche 27 octobre, il faudra retarder vos montres d'une heure : à 3h du matin, il sera 2h du matin, soit une heure de sommeil gagnée !

POUR MIEUX APPRÉHENDER LES RISQUES

qu'ils soient industriels ou naturels, les risques majeurs ne vont plus avoir de secret pour vous ! En effet, joints à ce Sassenage en pages, et à conserver, le document d'information communal sur les risques majeurs (Dicrim) mis à jour par la Ville, et le guide d'information et de prévention sur les risques industriels édité par la Région. De quoi réviser les bons réflexes à adopter pour savoir agir si besoin est... ●



Retrouvez l'actualité sur
www.sassenage.fr



Magazine d'informations
de la Ville de Sassenage
N° 186 octobre 2013

Rédaction : Hôtel de ville
1, place de la Libération
BP 31 - 38360 Sassenage
0 810 038 360*

Directeur de la publication : Christian Coigné - **Rédactrice en chef** : Géraldine Ferronato-Sgarra - **Maquette** : Agence Connivence - **Claix Exécution graphique** : Duilio Cusani - **Rédaction** : Alexandra Benedetti, Christelle Bingert, Géraldine Ferronato-Sgarra, Deborah Manin, Nathalie Monnet, Michelle Petrizelli - **Impression** : Imprimerie Courand & associés - **Photos** : Service communication, DR - **Mise en page** : Duilio Cusani, Nathalie Monnet, Michelle Petrizelli - **Distributeurs** : Jean-Marc Donini, Rémi Gallo, Aurélie Martin, Dolorès Soler.

Tirage : 5 700 exemplaires - Dépôt légal à parution - ISSN n° 1273 - 7070 - Impression à base d'encre végétale sur un papier PEFC issu des forêts gérées durablement, blanchi sans chlore et certifié PEFC à l'imprimerie Courand et associés.





Lors de la dernière visite de quartier secteur Haut

Ça se passe près de chez vous...

Cinq ans déjà que les conseils de secteur ont été mis en place, avec à leur actif la participation de plus d'une centaine de Sassenageois en deux sessions. Une implication qui a bien sûr permis bon nombre d'échanges, souvent constructifs, ainsi que des réflexions sur les sujets qui leur tenaient à cœur, et la réalisation de projets dont ils peuvent être fiers ! Pour mémoire, rappelons que les membres des conseils de secteur sont à l'origine d'arbres plantés par des jeunes, d'un abri vélos dans la cour de l'école des Pies, de barrières de protection le long du quai du Furon ou aux Côtes, de l'aménagement paysager d'entrée de ville Nord, de la sécurisation d'un passage piétons sur la RD 531, de l'aménagement de cheminements piétons et d'un parking. Bref, la liste est longue et présentement loin d'être exhaustive ! Ceci étant, les élections municipales qui auront lieu en mars 2014 imposent des restrictions qui ont poussé le maire et les élus de secteur à prendre la décision de suspendre le dispositif. Cependant, les projets en cours lancés par les conseils de secteur ne sont pas stoppés. Seules les réunions sont concernées par cette interruption momentanée.

Les visites de quartier continuent

De leur côté, les visites de quartier ont tout au long des deux années passées réuni une moyenne de 15 à 20 personnes, un samedi par mois. Là encore, échanges et réflexions étaient de mise. C'est la raison pour laquelle l'équipe municipale a pris le parti de les poursuivre, permettant ainsi aux Sassenageois qui le souhaitent de rencontrer les élus pour continuer dialogue et proximité de terrain sur les problèmes quotidiens. ●

DATES ET LIEUX DES RENCONTRES POUR FINIR 2013

- LE 5 OCTOBRE À 11H : LES PLACES DE BEAUREVOIR, LES CÔTES
- LE 16 NOVEMBRE À 11H : DOMAINE DE BEAUPRÉ, RUE DU 8 MAI 1945
- LE 7 DÉCEMBRE À 11H : DEVANT L'ÉCOLE HAMEAU DU CHÂTEAU



Rémi se livre...

En juin dernier et à 14 ans seulement, Rémi Pitone a réalisé son rêve : faire éditer le roman sur lequel il travaille depuis trois ans déjà...

Le 11 septembre dernier, Rémi fêtait ses 15 ans. On pourrait penser en le voyant que c'est un adolescent comme les autres. Il le serait d'ailleurs s'il n'avait pas ce don incroyable pour l'écriture. Depuis qu'il a 9 ans, Rémi se passionne pour cette discipline nécessitant pourtant tant de rigueur, et rédige poèmes et chansons. Petit à petit et malgré son jeune âge, il prend confiance, et à 11 ans, il se lance dans un projet fou : coucher sur le papier une histoire tout droit sortie de son imaginaire. C'est ainsi que Rémi, seul face à son écran d'ordinateur, commence à écrire « Gric à Pouvoir », une histoire de science-fiction racontant la vie singulière de deux frères jumeaux — Gric et Vrif — dotés de mystérieux pouvoirs et dont la destinée est de sauver une autre planète que notre belle planète bleue.

Un travail titanesque

Au début, ses proches pensent que cette « lubie » lui passera, mais Rémi ne désarme pas et se lance corps et âme dans la rédaction de son roman. Aidé par Eliane, sa grand-mère — Mamé comme il l'appelle affectueusement — qui croit immédiatement en sa motivation et en ses capacités, Rémi écrit, écrit, loin de se lasser, toujours avec la même passion. « *Cela peut paraître bizarre pour un si jeune garçon mais il a tellement mûri son projet que les idées fusent. C'est un peu comme s'il avait toujours eu cette histoire en tête et qu'il était naturel pour lui de la retranscrire. Certains ont la peur de la feuille blanche, ce n'est visiblement pas le cas de Rémi* », plaisante Eliane.

Durant des mois, Eliane, assistée de deux ou trois amis, effectue un gros travail de relecture et de correction sans jamais modifier le fond de l'histoire. Et devant tant d'enthousiasme, elle décide de donner un coup de pouce à Rémi en l'aidant à éditer son roman. François, un ami, lui trouve un éditeur : il s'agit de Lulu.com, éditeur en ligne ouvert à tous les manuscrits.

Concrétiser son rêve

Le rêve devient alors réalité pour Rémi qui découvre enfin son livre : « *Mon souhait était d'offrir ce roman à mes parents pour la fête des mères et des pères. Gric est arrivé en juin entre les deux !* », explique Rémi ravi. L'adolescent pourrait s'arrêter là mais Gric est pourtant le premier tome d'une longue série ! Maintenant, Rémi aimerait faire référencer son ouvrage afin que le plus grand nombre puisse le découvrir. En effet, à 15 ans, il n'est pas attiré par l'argent que son livre pourrait lui rapporter, il souhaiterait simplement se faire une petite place en tant qu'écrivain.



Édité à une centaine d'exemplaires, ce roman devrait prochainement être réimprimé et être disponible sur les sites d'Amazon et de la Fnac, ainsi qu'à la médiathèque l'Ellipse de Sassenage. ●



Les nombreux atouts de Rémi

- Une grande curiosité : Rémi, fêru de sciences, est un fidèle lecteur de Sciences et vie Junior et Sciences et vie découvertes ;
- Rémi invente et développe des mini-jeux gratuits sur internet à destination des jeunes enfants ;
- Passionné par le jeu d'échecs, Rémi est aussi capable de faire un Rubik's cube en moins de 40 secondes ;
- Rémi est doté d'un sens de l'humour très développé.

REPÈRES

« Gric à Pouvoir »

- 170 pages
- En vente au prix de 7 €
- 8 tomes prévus par Rémi
- Dépôt prochain à l'INPI du titre de l'ouvrage
- Pour vous procurer « Gric à Pouvoir » avant son référencement : Eliane Pitone : eliane.pitone@gmail.com

“

Une histoire tout droit sortie de l'imaginaire

”

FOCUS

Sassenage libérée.

Jeudi 22 août sur l'esplanade de la mairie, était commémoré le soixante-dixième anniversaire de la Libération de Sassenage. Le maire et une partie du conseil municipal étaient réunis devant le monument aux morts.



C'est quoi ce panneau ?

Deux séances de remise à niveau du code de la route étaient organisées les 29 août et 5 septembre à l'Espace Familles. Animées par l'association Agiroute, ces deux « cours » de trois heures ont permis à dix-huit seniors de remettre leurs connaissances à plat en matière de code de la route. A la fin, les participants se sont vu remettre un diplôme.



Sous toutes les coutures



Les ateliers libres de couture ont démarré à l'Espace Familles ! Pendant un trimestre, les dix personnes inscrites à la séance hebdomadaire de 3h30 le mercredi après-midi pourront ainsi réaliser leurs projets sous l'œil attentif de Concetta Crisci, formatrice couture bénévole à l'Espace Familles.

Emmaüs en fête !

Samedi 7 septembre, Emmaüs ouvrait les portes de sa structure. L'occasion pour un public venu nombreux de faire des bonnes affaires mais aussi de rendre hommage à l'action de l'abbé Pierre. L'association Grain de sable, grain de sagesse a pu exposer les magnifiques mandalas réalisés sur place au cours de la semaine précédente.



Après Troc'Soupe et Troc'Crêpes, Troc'confiture !

Vendredi 13 septembre, quarante pots de délicieuses confitures (marmelade de pêches, confitures courgettes-vanille, figues, kiwis-bananes) ont été confectionnés par douze bénévoles à l'Espace Familles. Ces pots de confiture seront ensuite échangés contre des denrées alimentaires redistribuées aux bénéficiaires Sassenageois de l'aide alimentaire. Merci aux bénévoles et à l'équipe du restaurant Le Sass' qui a fourni gracieusement les fruits et légumes nécessaires à la bonne tenue de cet atelier.



Beau succès pour les journées du patrimoine

Samedi 14 et dimanche 15 septembre, les Journées européennes du patrimoine se déroulaient dans les sites emblématiques de Sassenage. Ainsi, le Château, la grotte Les Cuves, l'église Saint-Pierre du Bourg et celle de Notre-Dame des Vignes ont fait le plein et attiré de nombreux visiteurs.



Nom d'un chien !

Dimanche 22 septembre, le très apprécié canicross était de retour au parc de l'Ovalie. Cet événement est attendu avec impatience chaque année par les toutous et leurs maîtres et par le public venu nombreux pour les encourager.



Mise en jambes

Samedi 21 septembre, le tournoi annuel Georges Brun organisé par le comité de l'Isère de rugby se tenait au complexe Paul Vieux-Melchior. Quarante clubs et près de 700 jeunes joueurs de moins de 15 ans se sont affrontés lors d'une journée où le fair-play était le maître-mot. Ce tournoi était aussi l'occasion pour les jeunes de se remettre en jambes pour la nouvelle saison, et de détecter les potentielles futures stars du rugby de demain.



Admirez les artistes

Dimanche 22 septembre avait lieu la sixième édition de l'Automne des peintres. Délocalisée à la halle des sports Jeannie Longo pour éviter toute annulation en cas d'intempéries, cette manifestation prisée des Sassenageois a encore remporté un vif succès.

Le défi de la rentrée 2013



Une rentrée 2013 qui en cache une autre

1 266 élèves des écoles élémentaires et maternelles effectuaient leur rentrée à Sassenage mardi 3 septembre. L'actualité était chargée et promettait bien du suspens...

A commencer par l'école des Pies avec l'ouverture d'une septième classe en maternelle, tandis que l'inspectrice de l'éducation nationale, madame Langlais, était attendue en élémentaire pour le comptage des

élèves afin de décider ou non de la réouverture d'une classe fermée en juin. L'occasion pour Sassenage en pages de vivre cette rentrée un peu particulière « chez les grands ».

La nouvelle directrice de la maternelle Vercors a également fait sa rentrée. Une petite interview s'imposait donc pour la présenter à ceux qui ne la connaissent pas encore.

Enfin, réforme des rythmes scolaires oblige, et même si Sassenage a

décidé sagement d'attendre 2014 pour la mettre en place, il convient de revenir sur la démarche qui accompagne ce changement. De nombreuses réunions de concertation ont eu lieu l'année dernière, complétées récemment par un questionnaire recensant les besoins futurs des petits écoliers. Le tout pour organiser une rentrée 2014 dans les meilleures conditions.

Une rentrée surveillée comme l'huile sur le feu aux Pies



Un comptage classe par classe

Le repère pour rouvrir cette classe est de 275 élèves pour le groupe élémentaire. « Je vais faire le tour de chaque classe pour m'assurer de la présence de tout le monde. C'est particulier cette année, explique le directeur, impatient d'en découdre. On a peut-être une classe qui rouvre ! Il y a toujours des absents en début d'année. Mais il faut faire la différence entre les vrais absents et ceux qui font leur rentrée après la date car ils rentrent de leurs congés à l'étranger. Eux ne sont pas considérés comme absents. »

Le tour de l'école se fait en quelques minutes, le temps d'apaiser l'impatience du directeur, et de rencontrer la nouvelle responsable municipale de l'école, qu'il salue chaleureusement. « Je suis confiant. Il nous reste maintenant à attendre la venue de madame Langlais. »

Une confirmation tant attendue

Elle est passée et a compté. « Nous retrouvons la onzième classe fermée en juin dernier, s'exprime le directeur. La mobilisation de la municipalité et des parents délégués, en lien avec l'inspectrice de l'éducation nationale, a contribué à cette réouverture. Nous avons même enregistré trois inscriptions de dernière minute, portant l'effectif à 277. La répartition des élèves a été faite. Il s'agit vraiment d'une deuxième rentrée pour tout le monde ! Et les effectifs allégés vont bénéficier en priorité aux élèves en difficulté ou porteurs de handicap. »

REPÈRES

Les effectifs

En maternelle

Les Pies : 208

Hameau du château : 98

Rivoire de la dame : 49

Vercors : 148

En élémentaire

Les Pies : 277

Hameau du château : 156

Rivoire de la dame : 103

Vercors : 227

mardi 3 septembre, c'est l'effervescence dans la cour de l'école élémentaire des Pies.

Les enfants sont pour la plupart accompagnés de leurs parents. Fébriles, ils attendent avec impatience de retrouver leurs amis. Un petit groupe de garçons endimanchés reste posté au pied de leurs parents : « T'as vu, je connais déjà des gens ! ». « Oui je suis avec mes copains », se rassure l'un. « Moi je n'ai qu'un copain, on vient de changer de ville... ». « Et toi, pas trop dur de te réveiller ce matin ? ».

« Bah... on est quand même content de reprendre ! ». A une maman : « Et pour vous madame, que représente la rentrée ? ». Presque essoufflée à l'idée de ce qui l'attend : « Un retour à la course. L'évolution de nos enfants aussi, enfin... surtout ! ».

De l'autre côté, plusieurs petites filles tirées à quatre épingles se disent bonjour. Elles se font la bise, comme des grandes. Mais elles ont toujours des cartables roses comme les petites filles de leur âge... ●

À RENTRÉE SPÉCIALE, ACCUEIL SPÉCIAL



bernard Doutreleau, le directeur de l'école élémentaire des Pies, accueille tous les élèves et leurs parents. Le sourire un peu crispé des journées de rentrée, il prend un micro et attire l'attention de la foule. En deux mots, le silence se fait d'or. Plus de 350 personnes

dans la cour, et s'il y avait eu des mouches, nous n'aurions entendu qu'elles ! « Bienvenue à tous, et surtout aux enfants de CP et à leurs parents. Bienvenue également aux familles qui emménagent sur Sassenage et aux trois nouvelles collègues du corps enseignant. Ayons également une pensée pour nos anciens élèves de CM2 qui feront leur rentrée en 6^{ème} dans vingt minutes ! » Il explique qu'une fermeture provisoire de classe a eu lieu par manque d'effectif et qu'un comptage devrait être effectué dans la journée par l'inspectrice de l'éducation nationale. « Il y a donc dix classes au lieu de onze, mais l'organisation est faite de telle manière que la réouverture est déjà programmée : seuls quelques enfants changeraient de classes pour rééquilibrer. Nous n'aurions ainsi plus qu'un seul cours double au lieu de deux. » Une bonne nouvelle attendue le 10 septembre. ●

« Travailler ici c'est du bonheur »



Emilie Puel

Émilie Puel, 35 ans, est la nouvelle directrice de l'école maternelle Vercors. Elle est maman de deux petits loups de deux et quatre ans. Elle connaît bien le groupe scolaire puisqu'elle y enseigne depuis sept ans. « *Nous n'avions plus de direction, et comme j'avais une expérience de remplacement sur cet établissement, et l'ayant déjà fait officiellement à Grenoble, j'ai accepté cette mission pour cette année. C'est une fonction qui prend du temps et de l'énergie, mais comme je ne sais pas faire les choses à moitié, c'est un rôle que je vais prendre à cœur. Je suis plutôt dans la coordination. J'aime la relation que l'on peut nouer avec les collègues et les familles. L'équipe tourne vraiment pas mal, nous sommes un noyau solide et nous nous apprécions beaucoup. Ça facilite le travail ! Et puis, travailler à Sassenage est un vrai plaisir. Le public est agréable et le lieu charmant* »

Bonne rentrée à Emilie Puel qui a du pain sur la planche avec les nombreux projets pédagogiques à impulser ! ●

LECTURE EN PARTAGE

enchantez votre quotidien en racontant des histoires aux enfants. Vous êtes un homme ou une femme de plus de 50 ans, et l'idée de lire des histoires aux enfants vous plaît ? Rejoignez les 12 000 bénévoles de l'association Lire et faire lire pour transmettre votre goût des livres aux enfants sassenageois de 6-7 ans. L'objectif de cette action est de transmettre aux enfants le plaisir de lire, et de favoriser un échange intergénérationnel. ●



INFOS SERVICE ENFANCE ET PÉRISCOLAIRE,
04 76 26 90 90.

La vie scolaire qui



Les nouveaux rythmes scolaires prendront effet à Sassenage à la rentrée prochaine. Mais c'est depuis l'année dernière que les élus et services de la Ville réfléchissent à cette organisation future. Détails...

Une vaste concertation a été engagée pour que chaque acteur puisse s'exprimer (représentants des parents d'élèves, parents, enseignants, associations et assistantes maternelles). Et c'est à l'unanimité que la décision a été prise de mettre en place cette réforme à la rentrée 2014, pour se laisser le temps raisonnable de l'organisation.

Une méthode pour décider ensemble

Un groupe de travail a été constitué, sur la base du volontariat. Il regroupe des personnes de toutes les écoles, des enseignants, des directeurs, des parents, des représentants de parents, des assistantes maternelles et des délégués départementaux de l'éducation nationale (DDEN).

Cinq réunions de concertation ont été proposées de mai à juin, où les avis ont été recueillis.

- Avec les services municipaux concernés : scolaire, ludothèque, médiathèque, enfance, conservatoire à rayonnement communal, sport, jeunesse ;
- Avec le groupe de travail ;
- Avec les associations sassenageoises ;
- Avec les assistantes maternelles et les familles.

Pour l'élue, la satisfaction s'exprime largement. « *Nous anticipons vraiment ces nouveaux*

rythmes en prenant une année pour monter le projet, en concertation avec tous les acteurs concernés. D'autre part, cela fait plusieurs années que nous incitons nos personnels des écoles à se former. Beaucoup d'agents ont déjà passé leur Bafa (Brevet d'aptitude aux fonctions d'animateur) — avant la fin de l'année, quatorze agents du scolaire auront bénéficié de la formation —, ce qui les rend professionnels sur les temps d'animation. D'autre part, les élèves les connaissent bien, ce qui est rassurant pour eux. D'ailleurs, aujourd'hui certains ont franchi le cap et passent le BAFD (Brevet d'aptitude aux fonctions de directeur). Nous souhaitons également associer les acteurs de la vie associative sur le sujet afin qu'ils puissent être présents dans les écoles. Prendre une année supplémentaire nous permet également de peaufiner notre projet et de bénéficier du retour des collectivités engagées dès cette année ; ce qui nous permettra d'éviter certains écueils », précise la directrice générale adjointe des services à la population, en charge du dossier.

Une large concertation

Un questionnaire a été remis à l'ensemble des 1109 enfants scolarisés à Sassenage l'année dernière. Un taux exceptionnel de retours a été enregistré puisque 361 familles ont remis leurs réponses à la Ville. Les élus et les services travailleront

rythme tout !



Témoignages...

Sylvie Eudes, assistante maternelle

C'est une bonne chose d'avoir reporté la réforme à 2014 car une telle restructuration n'est pas simple. Notre profession dépend de tous les autres protagonistes. Je garde des bébés et des grands, aussi je suis très attentive à ce qu'on puisse respecter les rythmes de chacun. Pouvoir donner mon avis tout en connaissant le point de vue et les problématiques des autres nous permet à chacun de comprendre nos différentes préoccupations pour trouver le meilleur compromis.

Corinne Frédéric, parent d'élève

J'ai assisté à une rencontre en groupe. Vous dire que la réforme en 2014 est une bonne chose, je ne sais pas. Evidemment, ça laisse plus de temps pour la mettre en place étant donné qu'elle concerne beaucoup de monde. Faire partie de ce groupe permet de s'intéresser à un projet de la ville en tant que parent et habitant. Nous en saurons davantage à la réunion du 15 octobre.

Mireille Marty, enseignante à l'école des Pies

En tant qu'enseignante, on n'aime pas faire les choses dans la précipitation, ce n'est jamais bon. Le report est une bonne chose, de l'avis général de la commission de travail.

Caroline Micheli, parent déléguée

C'est vraiment une très bonne initiative du maire de reporter à 2014. À la base, je suis contre cette réforme, je pense qu'elle aurait pu être faite différemment. C'est pourquoi je suis ravie de pouvoir être associée à ce groupe pour construire l'école de demain avec les élus. C'est une manière de s'approprier le projet avec les particularités locales. Un moyen de mieux appréhender cette réforme. Je peux ensuite retranscrire mes infos aux parents.

donc concrètement sur les attentes réelles. Il permet de mettre en évidence le besoin d'une garderie périscolaire le mercredi jusqu'à 12h30, ainsi que les transports scolaires pour 16 % des élèves. En ce qui concerne les activités périscolaires, 82 % des familles souhaitent que leurs enfants bénéficient d'une activité sportive, 61 % d'une activité musicale, 50 % d'une activité culturelle. Seulement 21 % souhaitent que ce temps périscolaire soit du temps libre. Les parents proposent également des idées d'activités non mentionnées dans le questionnaire, comme du yoga/relaxation, un atelier de langues, du bricolage, du théâtre, des loisirs créatifs...

L'objectif du changement de rythme

Pour l'adjointe à l'enfance et à l'éducation, « il faut prendre en compte toute la journée de l'enfant, faire des activités douces pour ne pas le surcharger davantage. Les écoliers vont vraiment découvrir de nouvelles activités, et cela est essentiel pour leur ouverture d'esprit ».

Pour animer ces nouveaux temps périscolaires, un appel au bénévolat va être lancé. « Nous avons des demandes dans ce sens, précise la directrice adjointe. Des grands-parents souhaitent s'inscrire dans ce type de dispositif ».

Quant au mercredi matin, les plages horaires non dédiées aux apprentissages seront animées par les personnels scolaires titulaires du Bafa. La réforme est prête, assurément.

Enfin, la réflexion sur la mise en place des nouveaux rythmes scolaires a conduit également à s'interroger sur l'amélioration à apporter en termes de services au niveau de l'ensemble des familles. « La mise en place de terminaux de carte bancaire pour l'ensemble des services à la population n'est qu'un début, confirme l'adjointe. Nous travaillons depuis plusieurs mois pour proposer bientôt la possibilité d'un paiement en ligne, directement de chez soi, par le biais d'un compte famille unique pour l'ensemble des prestations proposées par les différents services ». Une façon de concilier changement et modernité. ●



CE QUI SE PROFILE POUR SEPTEMBRE 2014

Lundi, mardi, jeudi et vendredi
8h30 à 11h30 et 13h30 à 15h45

Mercredi

8h30 à 11h30

Les temps périscolaires

De 7h30 à 8h30

De 11h30 à 13h30

De 16h30 à 18h30

Et création du nouveau créneau :
de 15h45 à 16h30

L'amplitude maximale journalière ne doit pas dépasser dix heures pour un enfant (école + périscolaire).



L'avenir du Furon se dessine

Dans moins d'un an, les travaux d'aménagement des digues du Furon devraient débiter. Alain Taesch, président de l'association syndicale de Comboire à l'Echaillon, nous présente les grandes lignes de ce vaste chantier.

Le transfert de maîtrise d'ouvrage à la Ville a permis de concilier mise en sécurité et mise en valeur des digues du Furon. Peut-on parler d'une collaboration réussie ? Alain Taesch (AT) : Totalem.



Cette collaboration s'est en effet très rapidement révélée comme une évidence nécessaire puisque la zone communale fait partie intégrante du risque d'inondation, et donc de protection d'une part, et que les aides financières sans lesquelles le projet n'aurait pas pu se réaliser viennent de la participation de Sassenage d'autre part.

Au travers de la convention signée conjointement le 2 février dernier, le Syndicat a bien confirmé à la Ville sa capacité à assumer la maîtrise d'ouvrage déléguée qui permet au dossier de bénéficier des subventions prévues au Grenelle 2 (ndlr : fonds Barnier).

Le lancement des travaux interviendra-t-il au cours du deuxième semestre 2014 comme annoncé ?

AT : Oui, les travaux débiteront comme prévu, malgré certaines contraintes rencontrées. Grâce à la très bonne collaboration entre le Syndicat et les élus et responsables techniques de la Ville de Sassenage, le dossier est actuellement finalisé en ce qui concerne les éléments réglementaires. Ces différentes pièces sont en instruction auprès de la Direction départementale des territoires, et devraient aboutir fin de ce troisième trimestre 2013.

Le chantier durera deux ans : pour la protection de l'environnement, toutes les périodes de l'année ne sont effectivement pas adaptées à la réalisation de certains travaux qui devront dès lors s'étaler dans le temps.

Vous parlez de contraintes, quelles sont-elles ?

AT : Un document supplémentaire, appelé PSR (plan de submersion rapide), visant à prouver que les règles d'urbanisme ne contreviennent pas aux protections des biens et

des personnes, devait être fourni par le maître d'ouvrage. C'était la première fois que nous étions confrontés à cette mesure mise en place depuis la tempête Xynthia. Un arrêté préfectoral à venir sur le classement piscicole du Furon doit également se greffer au projet définitif. La fédération de pêche prévoit en effet de faire réaliser lors du chantier cinq seuils piscicoles répartis entre les Cuves et le pont-barrage de Saint-Egrève. Quatre seuils sur les cinq se situent dans le périmètre de travaux qui nous incombe. Le coût estimé de ces aménagements supplémentaires s'élève à 300 000 €, dont 80 % seront assumés par l'Agence de l'eau. Parallèlement, nous (ndlr : le Syndicat et la Commune) avons mené une étude depuis juillet 2012 visant à prouver que toutes les mesures compensatoires nécessaires à la pérennisation des espaces protégés, notamment les chauves-souris et les berge-ronnettes, sont prises en compte par la maîtrise d'ouvrage. ●

REPÈRES⁽¹⁾

2 février 2013 :

signature de la convention de transfert de maîtrise d'ouvrage entre l'association syndicale de Comboire à l'Echaillon et la Ville de Sassenage, adoptée par délibération au conseil municipal du 17 décembre 2012.

17 avril 2013 :

réunion publique de présentation de l'avant-projet des futurs aménagements des digues du Furon.

(1) lire, dans Sassenage en pages n° 180 – mars 2013, l'article « Le Furon trace son avenir », page 14, et dans Sassenage en pages n° 182 – mai 2013, l'article « Protection contre les inondations », page 13.



Un bassin bientôt comme neuf

La « petite bleue » se fait belle !

Chaque année, la piscine ferme ses portes pendant un mois environ pour se refaire une beauté. Aussi, après la période estivale, et avant la reprise des cours de natation pour les scolaires notamment, entreprises et autres services municipaux sont-ils mis à contribution.

Pour 2013, au-delà d'être multiples, les interventions sont de taille ! Tout d'abord, le tableau électrique principal a été entièrement refait. Il faut dire que peu d'installations résistent durablement aux assauts de l'ambiance chlorée !

Concernant la toiture, la deuxième et dernière tranche a été réalisée au-dessus des vestiaires ; une intervention indispensable puisque de grosses fuites d'eau avaient été constatées. Aussi, l'étanchéité est entièrement refaite.

A l'intérieur des vestiaires cette fois, les panneaux muraux ont été changés car victimes de l'ambiance tropicale !

Du côté du bassin

Le carrelage du grand bassin de la piscine a été complètement remplacé. Les petits carreaux de mosaïque qui étaient d'origine — en place donc depuis 1976 ! — avaient eux aussi souffert des attaques du chlore. Précisons que chaque année, le personnel profitait de la vidange du bassin pour refaire les joints sur quelques mètres carré. Mais après presque quarante années de bons et loyaux services, la tâche était

devenue trop importante puisque la totalité de la surface était atteinte. Les joints dilatés et creux ne remplissaient plus leur rôle d'étancheur. De plus, certains carreaux étaient cassés, manquant de couper les pieds des nageurs. Le parti a donc été pris de poser des carreaux spéciaux, plus grands.

Autant de travaux réalisés par des entreprises extérieures et le service municipal tous corps d'état, mais aussi par les agents de la piscine qui ont mis la main à la pâte en procédant à des travaux de peinture (plafond des vestiaires, enrouleurs de lignes d'eau...).

En bref, lorsque vous irez piquer une tête, c'est une piscine comme neuve que vous trouverez ! ●

HORAIRES D'OUVERTURE

PÉRIODES SCOLAIRES :

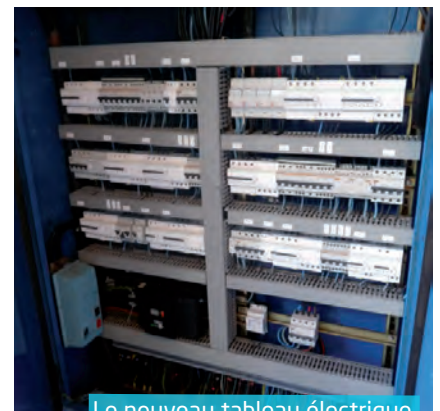
LUNDI, MARDI ET JEUDI DE 12H À 14H, MERCREDI DE 12H30 À 17H30, VENDREDI DE 12H À 14H ET DE 18H À 20H30, SAMEDI DE 14H30 À 17H, DIMANCHE DE 9H À 12H30.

VACANCES SCOLAIRES :

DU LUNDI AU VENDREDI DE 12H À 17H, SAMEDI DE 14H À 17H, DIMANCHE DE 9H À 12H30.



Le coup de main des agents



Le nouveau tableau électrique



Des panneaux bien abimés !

Tourisme : l'heure

Les professionnels du tourisme s'accordent à le dire : le bilan de la saison est « mi-figue, mi-raisin » à l'échelle nationale. Qu'en est-il localement ?

UN TOURISME DE PROXIMITÉ

Cet été, on note une hausse des contacts pris au comptoir de l'office de tourisme fraîchement inauguré — +21 points par rapport à 2012 — qui peuvent notamment s'expliquer par un allongement de ses plages horaires et une ouverture sept jours sur sept. La structure a en outre fait le plein lors des événements organisés à proximité (Fête du fromage et des produits du terroir par exemple). Autre élément fourni par l'adjointe chargée du tourisme, de l'animation, du patrimoine et de l'activité économique : « 88 % de la clientèle est française, mais nous avons pu constater que l'office de tourisme rend service non seulement aux touristes mais aussi à la population locale qui souhaite redécouvrir son environnement proche et obtenir des infos pratiques (horaires des bus, sentiers de randonnée à proximité...) ».

Et si vous êtes attaché(e) à votre ville, sachez que de nombreux objets siglés Sassenage sont également en vente à l'office de tourisme (stylos, parapluies, cabas en toile de jute, cartes postales...). De bonnes idées pour vos prochains cadeaux de Noël !



GÉOCACHING : UNE ACTIVITÉ À SUIVRE !

Une multicache intitulée « Balade au cœur du patrimoine de Sassenage » a été créée en début de saison. Elle a remporté un franc succès auprès des pratiquants de cette activité internationale (22 visites enregistrées durant la saison estivale depuis sa mise en ligne sur le site www.geocaching.com le 4 juillet). Aucun

échec n'a été enregistré dans sa découverte. Les amateurs de cette chasse au trésor des temps modernes ont apprécié cette cache qui permet de découvrir le bourg historique de manière ludique.

Parallèlement, dans le cadre du jumelage avec la commune de Sasso Marconi (Italie), une initiation au géocaching était organisée

lors de la venue de la délégation italienne le week-end du 14 juillet. Aux dernières nouvelles (mi-septembre), le travel bug localisé dans une cache intitulée « Sous l'A 51 » a repris la route vers Sasso Marconi...

COMMENTAIRES DE GÉOCACHEURS SUR LA CACHE DE SASSENAGE (SOURCE : WWW.GEOCACHING.COM)

VINCEO - « EXCELLENTE BALADE AU CŒUR DE LA VILLE. JE CONNAISSAIS DÉJÀ QUELQUES MONUMENTS MAIS JE N'AVAIS JAMAIS FAIT ATTENTION AUX FONTAINES, NI AUX TRÈS JOLIS PARCS. J'AI BIEN APPRÉCIÉ CETTE DÉCOUVERTE. LES INDICES SONT FACILEMENT RÉCOLTÉS ET LES ÉTAPES S'ENCHAÎNENT SANS SOUCI. (...) MERCI POUR LA CACHE (MPLC) ET CETTE PROMENADE BIEN AGRÉABLE ! »

MAFRA38 - « CACHE TRÈS LUDIQUÉ TROUVÉE PAR LOUIS (6 ANS) QUI A SU TROUVER LES BONNES RÉPONSES. MPLC. »



du bilan estival

UNE PLEINE AIRE !



« L'aire de camping-cars inaugurée en octobre 2011 n'a pas désempli de tout l'été ! », indique l'élue. Située proche de l'étang de l'Ovalie, cette aire dispose de neufs emplacements limités à 48h et d'une borne de services permettant de vider les eaux usées et de faire le plein en eau potable.

André et Dominique, retraités et camping-caristes depuis un an : « Nous ne sommes pas de la région mais nous devons voir de la famille à Seyssinet-Pariset, et nous cherchions donc une aire de stationnement dans le coin. Après quelques recherches sur internet, nous avons trouvé celle de Sassenage, la seule de l'agglomération grenobloise. Nous l'avons trouvée très facilement, elle est très bien indiquée, peu importe l'entrée de ville par laquelle on arrive, et c'est plutôt rare. L'aire est au calme et idéalement située, proche d'un parc et d'un étang (ndlr : étang de l'Ovalie). Cela nous a permis de découvrir Sassenage, son cœur de village et sa grotte Les Cuves que nous ne connaissions pas. »

POUR DIVERSIFIER L'OFFRE D'ACCUEIL

L'offre de lits marchands sur Sassenage est constituée actuellement d'un parc hôtelier de 46 chambres, complété prochainement par le nouvel hôtel attendu dans le secteur de l'Ovalie.

Afin de satisfaire la demande des visiteurs,

et en vue de l'obtention de la dénomination de commune touristique, l'office de tourisme œuvre à compléter cette offre en conseillant et accompagnant les porteurs de projets dans la création de nouveaux hébergements type chambre d'hôtes et/ou

meublé de tourisme (gîte rural).

Si vous avez des projets de création de chambres d'hôtes ou de gîte, l'office de tourisme peut vous orienter dans vos démarches.

Contact : office de tourisme, 04 76 53 17 17.

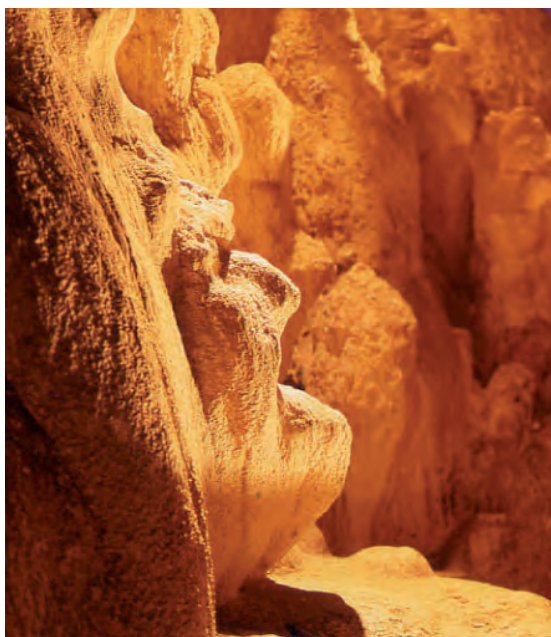
QUEL ÉTÉ À LA GROTTE LES CUVES ?

Appréhendé dans sa globalité (pré des Cuves, grotte, gorges du Furon, sentier de randonnée...), le site des Cuves a été largement fréquenté cet été, notamment pour la pratique d'activités gratuites de plein air.

La visite des Cuves connaît cependant une légère baisse de son nombre d'entrées payantes (- 6,85 %) en 2013 par rapport à 2012. Diverses explications peuvent être apportées quant à ce relatif repli :

- Les fermetures exceptionnelles liées aux conditions climatiques (inondation de la grotte) ;
- Un contexte économique national incitant les visiteurs à pratiquer des activités à moindre coût (pique-nique, balade le long des rives, baignade rafraîchissante dans le Furon bien que non-autorisée...).

Toutefois, la mise en place d'une nouvelle tarification « famille » (tarif réduit appliqué à partir de deux entrées adultes et deux entrées enfants payantes) a connu un vif succès auprès de la clientèle familiale.



REPÈRES

Journées européennes du patrimoine 2013

Fréquentation

de la grotte Les Cuves

Visites libres (nombre d'entrées sur le week-end) : 309 personnes majeures

130 jeunes de moins de 18 ans

439 visiteurs ont donc (re)découvert les Cuves lors de ce week-end.

Une progression satisfaisante de 10,5 points par rapport à 2012 malgré le mauvais temps de dimanche 15 septembre.

PARTAGER

Nouveau cabinet d'ostéopathie



a vingt-huit ans, la Sassenageoise Claire Pivot ouvre son cabinet d'ostéopathe au 12 rue des Pies. Un avenir professionnel tout tracé pour cette jeune femme déterminée et volontaire qui a toujours su qu'elle travaillerait dans le domaine de la santé.

Aussi, après avoir suivi une formation de six ans à l'école d'ostéopathie de Lyon (Isostéo), et décroché son diplôme en juin dernier, elle a saisi l'opportunité de s'installer à Sassenage en

partageant avec un médecin, un podologue et une psychologue le cabinet médical⁽¹⁾ du 12 rue des Pies.

De formation globaliste, Claire Pivot est, depuis un an, l'ostéopathe attitrée de l'équipe senior de rugby de Fontaine.

Plus largement, elle intervient sur les troubles fonctionnels de tous, mais ne cache pas son désir de se spécialiser dans la pédiatrie.

CONTACT : CLAIRE PIVOT, 06 86 21 22 21.

(1) Refuggi Stéphane (médecin généraliste), Turpin Thomas (podologue), Di Silvestro Maryline (psychologue).

A VOTRE ÉCOUTE

premier réseau de centres de correction auditive en France, Audika met au service de ses clients, depuis plus de trente ans, un protocole d'appareillage unique. Déjà présent sur Grenoble, Voiron, La Tour du Pin, Bourgoin-Jallieu, Vienne et tout récemment Vizille, Audika s'est implanté à Sassenage dans le magasin d'optique Œil pour œil situé dans le centre commercial Les Glézières.

Depuis juillet en effet, Leslie Ollier, audioprothésiste diplômée de Lyon, est présente le mercredi de 9h30 à 12h30 et de 14h à 17h.

Conscients qu'une partie de leur clientèle est confrontée à des problèmes auditifs, les opticiens d'Œil pour œil ont tissé ce partenariat avec Audika pour étoffer leurs services et offrir des prestations de qualité et de proximité.

Les clients peuvent d'ailleurs s'adresser aux opticiens présents quant à eux le lundi de 14h à 19h15, et du mardi au samedi de 8h45 à 12h30 et de 14h à 19h15, pour l'achat de piles et de produits d'entretien pour appareils auditifs. ●

CONTACT : CENTRE AUDIKA, LESLIE OLLIER, 04 76 47 18 98.



ENTREPRISES À VISITER

Du 14 au 21 octobre, cent vingt entreprises de la région urbaine grenobloise vous ouvrent leurs portes à l'occasion de la 11^{ème} édition des Journées portes ouvertes entreprises organisée par la chambre de commerce et d'industrie de Grenoble. Pour découvrir les entreprises partenaires, rendez-vous sur www.jpo.grenoble.cci.fr et inscrivez-vous pour visiter celle(s) de votre choix. A Sassenage, La Poste (traitement de courrier) et Faure Vercors (transport de voyageurs) participent à l'événement.

INFOS ET INSCRIPTIONS : WWW.JPO.GRENOBLE.CCI.FR
OU 04 76 28 26 00.



A l'heure de La Poste

En complément de l'information parue dans le numéro d'été de Sassenage en pages, le guichet de La Poste (traitement du courrier), sis 14 rue François Blumet, est ouvert du lundi au vendredi de 7h30 à 10h et de 16h30 à 18h.

DROIT AU CHŒUR !

La chorale Les Chœurs de Sassenage compte une quarantaine de membres qui ont plaisir à se réunir tous les mercredis soirs — de 20h à 22h au centre associatif Saint-Exupéry — pour chanter des œuvres classiques ou des chants traditionnels du monde.

Depuis deux ans, les effectifs masculins diminuent (principalement ténors et basses), et la chorale recherche donc des hommes — mais aussi des femmes ! — ayant la passion du chant. La maîtrise du solfège n'est pas exigée, seule l'envie de chanter prime ! ●

PROCHAIN CONCERT SAMEDI 12 OCTOBRE À 20H30 À L'ÉGLISE SAINT-FRANÇOIS D'ASSISE DE FONTAINE (MESSE EN MI BÉMOL DE FRANZ SCHUBERT). CONTACT : XAVIER SALIARIS (PRÉSIDENT), 06 99 25 86 13 OU [HTTP://CHOEURS.SASSENAGE.FREE.FR](http://CHOEURS.SASSENAGE.FREE.FR).





La plaine de Sassenage

Terres sous haute protection

Par délibération du 4 juillet 2013, le conseil municipal validait la création du périmètre de protection et de mise en valeur des espaces agricoles et naturels périurbains (PAEN) proposé par La Métro suite à un travail collaboratif de réflexion et d'échanges avec le conseil général de l'Isère. Sur Sassenage, les parcelles concernées par ce classement se situent au Nord de la commune, au-delà du site d'Air Liquide, en face de la zone d'activités des Moironds. Pour rappel, le PAEN est un outil mis en place au niveau national pour la protection et la valorisation des sols agricoles et des espaces naturels. Pour ce faire, il dote les départements — qui ont la compétence de ce PAEN — d'un important outil réglementaire permettant de lutter contre l'étalement urbain. Ainsi, les zones intégrées dans ce périmètre ne pourront jamais devenir constructibles. Inutile donc pour les propriétaires d'attendre un sésame qui ne viendra pas !

Sur le département, c'est le territoire de la plaine de l'Isère, encore fortement naturel et agricole, qui a été choisi avec la volonté des neuf communes concernées : Sassenage, Noyarey, Le Fontanil, Voreppe, La Buisse, Saint Jean de Moirans, Moirans, Vourey et Tullins. Ce PAEN couvre un territoire de 3 170 hectares de terrains inscrits au PLU, soit en zone agricole (A), soit en zone naturelle (N), dont 67 hectares sur Sassenage. Après validation du périmètre, un programme d'actions sera défini, en accord avec les communes et les

personnes concernées (agriculteurs, chambre d'agriculture, office national des forêts, parcs naturels...).

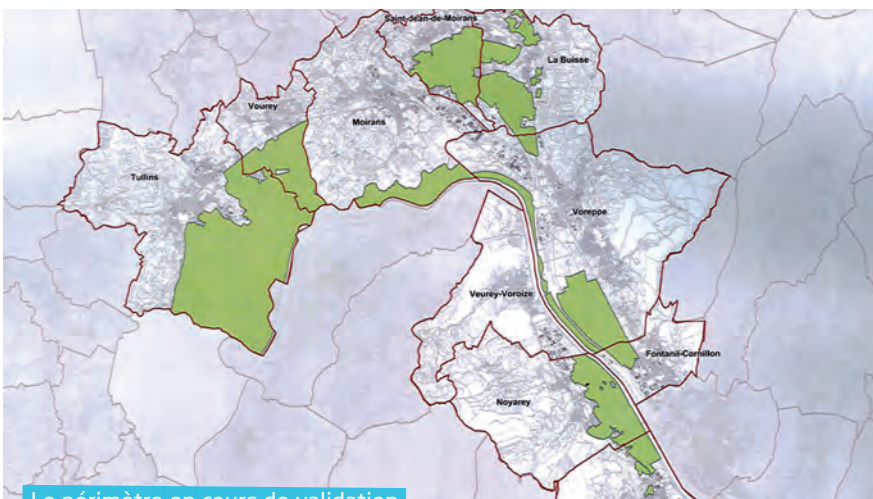
Des objectifs multiples

Le maître mot du PAEN est incontestablement la proximité, car empêcher les espaces agricoles de migrer vers des contrées lointaines en les maintenant dans le périurbain, c'est éviter les trajets de véhicules destinés à transporter les marchandises dans les villes et autres zones d'habitation.

Mais ce n'est pas tout. C'est également pour les communes un moyen d'affirmer leur volonté de préserver des paysages de qualité et une agriculture de proximité, tout en maintenant un milieu naturel particulièrement

riche, mais menacé par la pression urbaine et des pratiques industrielles et agricoles intensives.

A noter : l'étape de validation du projet de périmètre est en cours, et pour permettre l'expression de chacun, une enquête publique est lancée depuis le 9 septembre comme annoncé par voie d'affichage, et prendra fin le 9 octobre. Un registre est disponible en mairie ainsi que des documents d'information. Des permanences du commissaire-enquêteur ont eu lieu dans chacune des communes, principalement durant le mois de septembre. Toutefois, si vous souhaitez le rencontrer, il sera présent à l'hôtel de ville du Fontanil le 9 octobre de 14h à 17h. ●



Le périmètre en cours de validation

PARTAGER

Ali se (ra)conte

après le succès d'Ali au pays des merveilles, Ali Bougheraba revient au Théâtre en Rond avec un conte humoristique plein de tendresse. Il part toujours d'une situation qui le touche, et notamment des questionnements de sa petite fille de quatre ans : « On vient d'où, nous ? Papa, c'est quoi un papa ? Pourquoi on vieillit et on meurt ? ».

Homme de théâtre complet, il écrit ses textes lui-même. Il touche à toutes les émotions : il sait faire rire, pleurer, émouvoir... C'est un artiste vrai, captivant, sincère qui nous invite à découvrir son univers fait de subtilités. Né dans le quartier du Panier à Marseille, habité par plusieurs personnages, il fait voyager entre l'Algérie et les réalités de ce monde, le passé et le présent, le rire et les émotions... Un voyage à la rencontre des personnages mythiques de l'enfance, des monstres effrayants mais aussi des préjugés et des qu'en dira-t-on. A ne rater sous aucun prétexte.



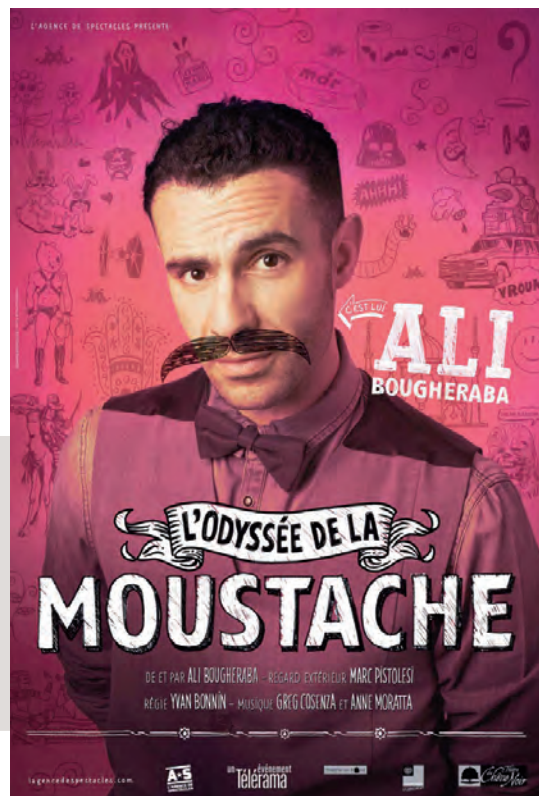
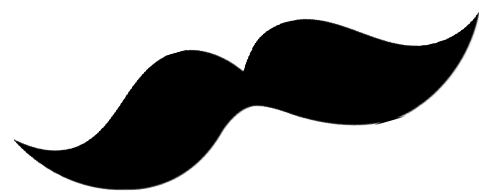
Télérama

Le généreux Ali incarne chacun de ses personnages avec un humour plein de sensibilité.

Figaro Magazine

Ali, savant et savoureux conteur du quotidien, restitue avec poésie les peurs et désirs des êtres humains. Justesse des mots et du jeu, regards malicieux : l'humour est toujours au rendez-vous.

INFOS : MALLE POSTE SERVICE CULTUREL, 04 76 27 85 30.



En octobre au Théâtre en Rond

Tout public ou pas Florent Peyre

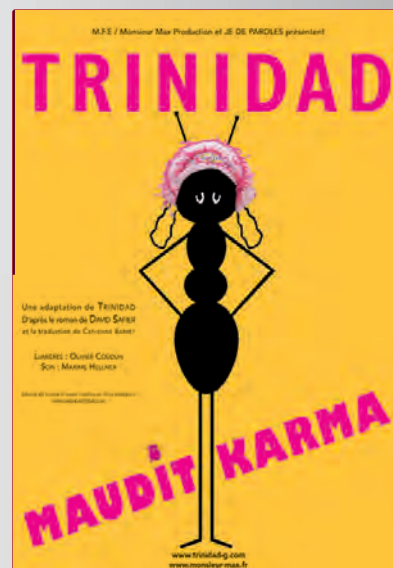
Humour



Attention changement de date, initialement prévue le 5 octobre

Maudit Karma Trinidad

Comédie



Réservation : 04 76 27 85 30 - www.theatre-en-rond.fr

Nettoyer ensemble les berges de l'Isère



Nettoyage des berges

Vous aussi, contribuez à la protection des milieux naturels en participant à l'opération de nettoyage des berges de l'Isère et du Drac.

Cette action, organisée pour la deuxième année par l'association agréée pour la pêche et la protection du milieu aquatique (AAPPMA) en partenariat avec les villes de Sassenage, Saint-Egrève et Grenoble, aura lieu samedi 19 octobre de 9h à 18h.

L'inscription est obligatoire à l'un de ces trois points de rendez-vous :

- côté Sassenage, sur le parking du centre technique municipal ;
- côté Saint-Egrève, à la confluence avec la Vence ;
- côté Grenoble, sous le pont de l'A 480, sortie 1.

Une benne de 20 m³ sera installée pour recueillir les déchets ramassés. Tous les participants se verront offrir le repas à midi. ●

INFOS : 04 76 96 61 29 OU [HTTP://PECHE-GRENOBLE.PAGESPERSO-ORANGE.FR](http://PECHE-GRENOBLE.PAGESPERSO-ORANGE.FR)

AFFAIRES À FAIRE !

bébé a grandi et vous cherchez à vous débarrasser de ses vêtements ou articles de puériculture devenus inutiles, ou au contraire votre famille s'est agrandie et vous souhaitez vous équiper à petits prix ? La bourse puériculture automne-hiver organisée par Bourses à gogo vous comblera !

Rendez-vous dans la salle Jacques Prévert (rue du Moucherotte), vendredi 11 octobre de 9h à 18h pour le dépôt, et samedi 12 octobre de 8h45 à 12h pour la vente.

Et pour préparer Noël, notez déjà les dates de la bourse aux jouets et déguisements : vendredi 15 novembre (dépôt) et samedi 16 novembre (vente) ! ●

INFOS : 04 76 26 34 90.



Il reste des places...

Il reste des places au centre associatif Saint-Exupéry. Profitez-en pour vous évader, prendre du bon temps et vous occuper de vous !

- Anglais enfants (de 6 ans à 11 ans) le mercredi de 9h30 à 10h30
- Anglais adultes débutants le lundi de 17h30 à 18h45
- Poterie adultes le mercredi de 17h à 19h
- Dynamic gym le samedi de 10h à 11h et de 11h à 12h.

Centre associatif Saint-Exupéry, 04 76 26 50 99.



MIEUX ACCOMPAGNER UN PROCHE ÂGÉ

Les personnes confrontées à la perte d'autonomie d'un parent traversent une épreuve lourde à assumer, qui les bouleversent et les épuisent.

Pour les aider, le conseil général poursuit ses actions gratuites et accessibles à tous, en partenariat avec les CCAS de Fontaine, Noyarey, Sassenage, Seyssinet-Pariset, Seyssins et Veurey-Voroize.

Voici le programme 2013-2014 :

3 ATELIERS

« Communiquer autrement »

Atelier « auto-massages » : travailler sur le massage comme outil de communication aidant-aidé.

Jeudi 17 octobre 2013 de 14h à 16h30, salle de l'Arche, 79 avenue de la République, Seyssinet-Pariset.

« Prendre du temps pour soi »

Prestation d'une esthéticienne et d'une coiffeuse, pour hommes et femmes.

Mardi 4 février 2014 de 14h à 16h30, Espace Familles, 1 avenue de Valence, Sassenage.

« Savoir gérer son stress - techniques de relaxation »

Avec un sophrologue.

Mardi 1^{er} avril 2014 de 14h à 16h30, Le Patio, salle Marius Roche, 40 rue de la Liberté, Seyssins.

LE CAFÉ DES AIDANTS

Un espace d'échanges et un temps d'information pour aborder les thèmes suivants : l'adaptation du logement, la préparation à l'entrée en établissement, les solutions de répit et d'accueils temporaires, les aides financières à l'hébergement, la nutrition...

Café « Le bleuet », 103 avenue de la République, Seyssinet-Pariset (tram C, arrêt Fauconnière. Bus ligne 51, arrêt Centre social ou Beau site).

Les jeudis 24 octobre, 5 décembre, 13 février, 10 avril et 12 juillet.

Brasserie « In piazza », 2 place de l'Europe, Sassenage (bus lignes 51, 54, 56, arrêt Trefforine).

Les jeudis 14 novembre, 16 janvier, 13 mars et 15 mai.

Infos : Maison du conseil général de l'agglomération grenobloise, service autonomie, Nicolas Salvatori, coordonnateur Corta, 04 38 12 48 96 ou 06 75 27 41 05.

PLACES SUPPLÉMENTAIRES À SASSO

L'extension du parking du parc Sasso Marconi a été réalisée. Ce sont donc près de dix places supplémentaires qui voient le jour, situées derrière le conservatoire à rayonnement communal. La particularité de cet aménagement est d'être modulable puisque les potelets amovibles délimitant les places pourront être enlevés en cas d'événement festif.

Concernant le portail du centre associatif Saint-Exupéry dont Sassenage en pages⁽¹⁾ du mois dernier faisait état, il a été mis en place. ●

(1) Lire, dans Sassenage en pages n°185 – septembre 2013, le dossier « Travaux : chantiers d'été », page 10.



RUE DU 8 MAI 1945

Après une interruption de plusieurs semaines, les travaux de la rue du 8 mai 1945 ont repris, engendrant des contraintes de circulation. Aussi, les véhicules passent à nouveau cette rue en circulation alternée.

Le ramassage scolaire a quant à lui dû être adapté. L'arrêt habituel est suspendu car situé au beau milieu du chantier. Un accord avec la Semitag a permis de le déplacer au niveau de l'arrêt de bus de la ligne régulière n°34, en face de la piscine. ●



TRAVAUX SUR LE RÉSEAU D'EAU (SUITE)

Finalement, l'ensemble des travaux sur le réseau d'eau a été réalisé, à la fois sur le chemin du Petit bois, mais aussi sur la RD 531 et la rue des Fours à chaux. Les contraintes de circulation prévues n'auront donc pas lieu. ●

RELÈVE DES COMPTEURS

La relève de facturation des compteurs d'eau de Sassenage aura lieu du 14 au 25 octobre. Veuillez à rendre accessible votre compteur. ●

LOGETTES À POUBELLES

Deux logettes à poubelles sont en cours de réalisation. La première est située rue de Pra-Paris, et la seconde rue des Lilas. Dans les deux cas, la mise en place fait suite à des demandes de riverains lors d'une réunion de conseil de secteur ou d'une visite de quartier. ●

ET DE QUATRE !

Gros succès pour les Metrovélo box puisque la quatrième a été mise en place sur le parking Jean Prévost, signe du nombre croissant d'adeptes de la « petite reine » ! ●

BASSIN DE RÉTENTION

Les travaux sur le bassin de rétention situé rue Jean Moulin, et annoncés dans le dernier numéro de Sassenage en pages⁽²⁾, avaient pris du retard. Ils sont maintenant en cours, permettant à terme d'éviter la prolifération des insectes et batraciens. ●

(2) Lire, dans Sassenage en pages n°185 – septembre 2013, le dossier « Travaux : chantiers d'été », page 11.

CIMETIÈRE DE LA FALAISE



Le mur norvégien refait cet été

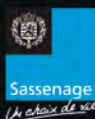
Brocante du petit Sassenageois



Dimanche 24 novembre

Gymnase des Pies de 9h30 à 16h

Infos : 04 76 26 50 99



Brocante gratuite et ouverte
aux enfants sassenageois
de 4 à 15 ans
(un seul stand par famille)

Inscriptions avec justificatif
de domicile et carte d'identité
d'un parent auprès du centre
associatif Saint-Exupéry
à partir de lundi 4 novembre

(aux horaires d'ouverture du centre : du lundi et
vendredi 8h30 à 12h et de 14h à 17h30 et mardi
mercredi et jeudi de 8h30 à 12h et de 14h à 18h).

Saint-Exupéry
Centre associatif • Sassenage

HALLOWEEN TROC'

**JEUDI 31 OCTOBRE DE 18H À 20H
À L'ESPACE FAMILLES**

Soupe de limace et petits gâteaux rigolos à la bave d'escargot*
vous seront proposés contre une denrée alimentaire
au profit des personnes dans le besoin.

Venez nombreux et n'oubliez pas d'apporter
un contenant pour récupérer de la soupe diabolique.
Les produits récoltés seront ensuite distribués aux
personnes dans le besoin inscrites à la distribution
alimentaire organisée tous les lundis.

* Gâteaux réalisés avec l'aide de Pierre Bolf, pâtissier de la Forêt Noire à Grenoble.

Infos : Espace Familles, 04 76 26 90 90



22

RENAULT RENT
LOCATION DE VÉHICULES

Lambert Automobiles

Vente véhicules neufs - Occasions
Financement et reprises

Atelier Mécanique - Carrosserie - Peinture
Service dépannage



Ma RENAULT NEUVE je l'achète

ici

www.lambert-autos.com

24, avenue de Romans - SASSENAGE
Tél. 04 76 27 40 62

Ma DACIA NEUVE je l'achète

ici



La Fine Bouch'rie François
L'idéal de nos saveurs locales



**VIANDE
CHARCUTERIE
TRAITEUR
de qualité**

SASSENAGE
18, avenue de Romans
38360 Sassenage
Tél. : 04 76 27 41 55

ALEX' SANDRA

**SALON
DE COIFFURE**

(ANCIENNEMENT GUERPEL)

**DAMES • HOMMES
JUNIORS**

LISSAGE BRÉSILIEN
PROTHÈSE CAPILLAIRE
ABONNEMENT BRUSHING À VOLONTÉ
DU MARDI AU VENDREDI DE 9H15 À 19H00
& SAMEDI DE 8H30 À 17H00

7 RUE MOZART - 38360 SASSENAGE
(À CÔTÉ DU RESTAURANT AU FEU DE BOIS)
04 76 27 46 43



**Fabricant
atelier Alain Barois**

**Spécialiste
depuis 32 ans**

**Cuisine
Meuble
Agencement**
sur mesure



**En direct avec le professionnel
du projet à l'installation**

- ☐ créateur et fabricant
- ☐ votre projet personnalisé
- ☐ votre réalisation sur mesure

Z.A. La Priola - ST EGREVE
(à côté Ciments VICAT près de la Gare)
04 76 75 77 37 - 06 80 84 23 53

DU 26 OCTOBRE AU 31 OCTOBRE

HALLOWEEN

2013

AUX CUVES DE SASSENAGE

**AMBIANCE SPECTRALE !
SONS ET LUMIÈRES
INQUIETANTS !**

Visites de 13h30 à 16h30 du 26 au 30 inclus

Le 31, visites nocturnes de 13h30 à 21h

Réservation conseillée :

04 76 27 55 37 ou 04 76 53 17 17

Tarifs : 8 € adulte, 6 € enfant, 6.50 € étudiant

Tarif spécial pour les personnes grimées et déguisées :

7 € adulte, 5 € enfant, 5.50 € étudiant

TOURISME
SASSENAGE



DESIGN CLUB AUTO 38



*meeting tuning
en faveur du*

TELETHON

*Entrée gratuite pour les visiteurs
Buvette et restauration sur place
Infos : Lionel, 06 71 16 51 19*

DIMANCHE 27 OCTOBRE de 8h à 19h
PARKING DU CENTRE TECHNIQUE MUNICIPAL • SASSENAGE

