

## Cohésion sociale

Depuis le 1<sup>er</sup> février la fourniture des repas aux bénéficiaires du service de portage a été revue pour une qualité renforcée, non seulement d'un point de vue nutritionnel, mais aussi pour en faire encore plus un moment d'échanges privilégiés...



**Sécurité**  
Priorité  
aux pompiers !

P. 11



**Grands projets**  
Une [future]  
salle à la fête

P. 13



**Déneigement**  
De l'art de  
bien saler...

P. 14

## Sassenage en pages

Magazine d'informations  
de la Ville de Sassenage  
N° 146 février 2010

Rédaction : Hôtel de ville  
1, place de la Libération  
BP 31 - 38360 Sassenage  
0 810 038 360\*

Directeur de la publication :

Christian Coigné

Rédactrice en chef :

Géraldine Ferronato-Sgarra

Conception graphique :

Duilio Cusani, service communication

Rédaction :

Christelle Bingert, Marie-Françoise Deroche,

Géraldine Ferronato-Sgarra, Déborah Manin,

Nathalie Monnet, Michelle Petrizelli

Impression : Imprimerie des Deux-Ponts

Photos : Service communication, dr

Mise en page : Duilio Cusani, Michelle Petrizelli

Distribution : Mairie de Sassenage

Tirage : 5 400 exemplaires

Dépôt légal à parution - ISSN n° 1273 - 7070

Imprimé sur papier certifié PEFC,  
issu des forêts gérées durablement

### Mairie

1, place de la Libération

BP 31 - 38360 Sassenage

Tél. : 0 810 038 360

Fax : 04 76 53 52 17

Mél : [mairie@sassenage.fr](mailto:mairie@sassenage.fr)

Site internet : [www.sassenage.fr](http://www.sassenage.fr)

Ouverte du lundi au jeudi de 8h30 à 12h et de  
14h à 17h30, le vendredi de 8h30 à 12h et de  
14h à 17h.

Etat civil : Fermé le jeudi matin et le samedi  
matin. Ouvert du lundi au mercredi de 8h30 à  
12h et de 14h à 17h30, le jeudi  
de 14h à 17h30, et le vendredi en continu de  
8h30 à 17h.

### Le Maire en direct

mél : [ccoigne@sassenage.fr](mailto:ccoigne@sassenage.fr)

secrétariat du maire, 04 76 27 85 36

secrétariat des élus, 04 76 27 48 63

### Groupe de Rassemblement de Gauche

15 bis av de Valence, 04 76 27 37 04

### Centre technique municipal

4, rue Pierre de Coubertin

#### • Services techniques

Ouvert du lundi au jeudi de 8h30 à 12h et de 14h  
à 17h30, le vendredi de 8h30 à 12h et de 14h à  
17h. Fax : 04 76 26 85 65

#### • Urbanisme

Fermé le mercredi après-midi

Fax : 04 76 26 85 65

### Police municipale

Secrétariat ouvert lundi, mardi, mercredi et  
vendredi de 8h à 12h

Place de la Libération

Tél. : 04 76 53 01 11 ou 06 08 99 08 88

\* Un seul numéro de téléphone pour  
joindre les services de l'état civil, scolaire,  
culturel, des sports et loisirs, enfance-  
éducation, techniques, urbanisme et  
CCAS :

**N°Azur 0 810 038 360**

PRIX APPEL LOCAL

## ► Edito

**L**e dossier de ce Sassenage en pages de février est consacré au service de portage de repas et aux améliorations qui lui ont été apportées dernièrement. Des nouveautés dans l'assiette, mais pas seulement, puisque ce service joue aussi un rôle majeur d'un point de vue social. Pour certains bénéficiaires, la livraison est en effet la seule visite de la journée, d'où la nouvelle organisation mise en place au 1<sup>er</sup> février et permettant de gagner du temps — environ trois quarts d'heure — au service de la relation humaine et des échanges avec les usagers. Mireille et Lucien, bénéficiaires, évoquent le « rayon de soleil » que représente cette visite dans leur quotidien...

Les pompiers arrivent ! Ils intègrent en effet leur nouvelle caserne le 11 février, rue Pierre de Coubertin. L'occasion de faire un point sur ce que va changer leur installation dans le secteur en matière de circulation. Chacun comprendra que pour des interventions optimales de secours, la priorité s'impose pour les soldats du feu... Des changements à découvrir en page 11.

Au chapitre des réalisations attendues, citons le futur espace polyvalent socio-culturel. Après deux années d'études et de concertation, l'équipement prend forme, et les associations s'en réjouissent d'avance. Présentation du projet en page 13.

S'il est un événement marquant, cette fois-ci en termes d'histoire et de patrimoine, c'est bien le prêt de tableau effectué mi-janvier par le château de Sassenage au musée des Beaux-Arts de Vilnius, en Lituanie. Retour sur un périple d'intérêt majeur, ou quand « La bataille de Kirchholm » traverse l'Europe, en page 17...

Découvrez le reste de l'actualité sassenageoise en feuilletant ce Sassenage en pages...

La rédaction

### ▼ ILS BOUGENT POUR DÉCROCHER LEUR CHANTIER JEUNES !

L'initiative des chantiers jeunes remplit pleinement ses objectifs et rencontre un vif succès auprès du public visé ! Certains jeunes sassenageois se déplacent même groupés jusqu'à l'accueil de la mairie pour remplir le bulletin d'inscription présent dans le 7 jours en 2 minutes. Souhaitons-leur de faire partie des sélectionnés !





**Jeux olympiques.** En 68, un Sassenageois représentait la France

# A fond la vie !

**Le Sassenageois Francis Luiggi, qui vient de fêter ses soixante-dix huit bougies, a gardé une allure dynamique et un corps svelte ; l'héritage d'une vie sportive et trépidante, marquée par sa participation aux Jeux olympiques de Grenoble en 1968 en bobsleigh.**

**M**ilitaire de carrière, Francis se spécialise dans le domaine du sport et obtient son diplôme de moniteur sportif pendant son service militaire effectué au Maroc. Amateur de sensations fortes et de vitesse, il est connu pour sa passion des rallyes automobiles — il participe au Tour de Corse et à la Coupe des Alpes. En 1967, il est contacté par le ministère des Armées pour participer aux Jeux olympiques d'hiver de Grenoble en bobsleigh.

Francis accepte sans hésiter et suit alors des entraînements à Voiron, en Suisse, en Allemagne et en Italie. Naturellement sélectionné pour être pilote, il participe à l'épreuve à quatre. « *J'aime la vitesse, mais je ne suis cependant pas un casse-cou. La prise de risque est calculée* » précise-t-il. Arrivés à l'Alpe-d'Huez pour les Jeux, les sportifs découvrent la piste construite pour l'occasion. De par son exposition plein sud, les entraînements se déroulent uniquement en fin d'après-midi, alors ils font du ski de piste pendant la journée. C'est pendant ces moments-là que Francis rencontre celle qui deviendra sa première femme.

Le jour de l'épreuve, l'équipe française n'arrive qu'en septième position, une seconde et quarante-cinq centièmes seulement derrière les médaillés d'or. Mais une belle expérience humaine et sportive...

## Une femme, des enfants et le sport !

Les événements s'enchaînent comme il aime : vite ! En 1968, il épouse la jeune fille rencontrée sur les pistes, avec



▲ Francis Luiggi sur son bobsleigh

laquelle il aura deux enfants en 1969 : une fille en janvier, et un garçon en décembre !

La famille s'installe alors à Fontainebleau, en région parisienne, et Francis entraîne les athlètes militaires en sports de vitesse tels que le bobsleigh et le motonautisme. De cette époque, il garde le souvenir d'une vie trépidante et riche de sensations. Il participe en bobsleigh aux championnats du monde de Lake Placid (USA), et en 1972 aux JO de Sapporo (Japon), cette fois en tant qu'entraîneur. Il gagne les sept heures de Paris sur la Seine en catamaran et, insatiable, pratique la plongée sous-marine, ou

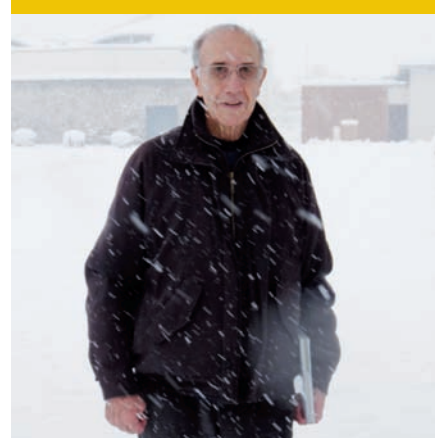
## ► CV Express

**Nom :** Luiggi

**Prénom :** Francis

**Age :** 78 ans

**Hobbies :** le vélo et la photographie



encore le parachutisme.

De retour dans la région en 1975, c'est à Sassenage que la famille pose ses valises, et Francis, sa soif de compétition. Il devient inspecteur des permis de conduire et pratique désormais le sport en loisirs. Encore aujourd'hui, il s'adonne régulièrement au vélo avec sa seconde épouse, et a récemment franchi le col des Pyrénées.

Francis conclut : « *Je regarde en général toutes les grandes compétitions sportives, alors bien sûr, je compte bien suivre de près les JO de Vancouver<sup>(1)</sup> !* ». ■

(1) Les Jeux olympiques de Vancouver (Canada) se dérouleront du 12 au 28 février.

## ► Questions d'actu

**A propos du dopage, pensez-vous que cela existait déjà en 1968 mais qu'on en parlait moins ?**

Oui, tout à fait, mais cela concerne seulement les sports d'endurance, notamment le milieu du cyclisme. Je trouve déplorable qu'on ne fasse pas assez de la chasse. Généralement, on a connaissance des événements trop tard et on déclassé les sportifs a posteriori.

**Etiez-vous favorable à la candidature de Grenoble pour les JO de 2018 ?**

L'arrivée des Jeux olympiques est toujours une bonne chose pour une région. Je suis bien sûr déçu que la candidature de Grenoble n'ait pas été retenue, mais c'était difficile, ayant déjà reçu les Jeux en 68 !

## ► Repères

**Le bobsleigh** est un sport d'hiver inventé en 1897 par la Suisse, dans lequel une équipe de deux ou quatre personnes fait une descente chronométrée sur une piste glacée étroite et sinueuse, aux virages relevés, à bord d'un engin caréné sur patins pouvant dépasser les 150 km/h en compétition. Les pratiquants du bobsleigh, dénommés bobeurs (bobeuses chez les femmes), sont pilotes ou pousseurs.



## ▲ BONNE ANNÉE À TOUS

Vendredi 8 janvier, le maire, Christian Coigné, et le conseil municipal ont souhaité leurs vœux à la population. L'occasion de saluer les exploits sportifs de Sylvie Bernard, joueuse de rugby sélectionnée en équipe de France, Hugo Olgnon, champion de rock sauté, mais aussi Paul Betemps, commandeur de la Légion d'honneur, et Thomas Barral, brillant pilote automobile.



## ▲ YOSHI LES JUDOKAS !

Samedi 16 janvier à la halle des sports Jeannie Longo, le judo club de Sassenage organisait une animation poussins le matin, et recevait un circuit départemental benjamins l'après-midi. Les championnats de ligue juniors en individuel et cadets par équipe se sont quant à eux déroulés le lendemain.



## ▲ ENTRE MÈRES

Lors de la table ronde du samedi 16 janvier à l'Espace Familles, sur le thème « Confiance en soi, comment aider son enfant dans les apprentissages », ce sont les mamans qui sont venues échanger avec les animatrices psychologues. Les papas assuraient certainement la garde de leur progéniture...



## ◀ DE SASSENAGE A MESSKIRCH

Le comité de jumelage s'est rendu au collège Fleming le 22 janvier afin de célébrer la journée d'amitié franco-allemande. Au programme : déjeuner allemand et promotion de la langue de Goethe.





### JUSTE POUR RIRE !

Samedi 9 janvier, la scène du Théâtre en Rond a accueilli l'humoriste inclassable Jean-Jacques Vanier. Sous la plume de François Rollin, identifiable de loin, il a emporté le public dans une histoire cocasse où il cherche à comprendre pourquoi la vendeuse de chaussures a montré ses « nichons » au client précédent !



### ZEN ATTITUDE ►

Au dojo du gymnase des Pies, l'association Sophrologie Emergence a animé, durant toute la journée du 16 janvier, des stages mettant en pratique sophrologie, eutonnie, reiki et psycho-bio-acupressure. Des séances zen pour apprendre à se détendre, et à être à l'écoute de son corps.



### ▲ CIRCUS TALOCHE A GOGO

Humoristes sans vergogne et complices à la ville comme à la scène, les Frères Taloche ont, comme Jean-Jacques Vanier le 9 janvier, joué à guichet fermé. C'est presque devenu une habitude au Théâtre en Rond ! Mais cela tient à la finesse des choix élaborés bien en amont par l'équipe du service culturel. Rendez-vous donc le 6 mars pour la prochaine soirée de franche « rigolade » avec Isabeau de R !



### ▲ BONNE ROUTE !

Parce qu'on ne badine pas avec la sécurité routière, l'association Agiroute organisait une séance de remise à niveau du code de la route pour les seniors à l'Espace Familles, le 22 janvier dernier.

### ▼ DANSES FOLKLORIQUES

Avec la bonne humeur et l'entrain qui les caractérisent, les danseurs de Rigodons & Traditions ont animé la 3<sup>ème</sup> Nuit du Folk, samedi 23 janvier au gymnase des Pies. Vin de 3, Lou Pelaya et Arbadetorne, autres groupes folkloriques, se sont joints à cette soirée pour le moins rythmée !



### ◀ DUO DE CORDES

La médiathèque l'Ellipse s'est transformée en salle de concert vendredi 22 janvier en recevant Guitar Forms. Ce groupe, composé de Séverin Batfroi et Fabien Lafiandra, compte déjà de nombreux fans venus les applaudir !



# Le portage de repas revu et amélioré



▲ Le portage de repas est lourd de sens. Les bénéficiaires ont des attentes fortes vis-à-vis de la collectivité

Les performances de la médecine et de la nutrition ont entraîné un allongement de l'espérance de vie obligeant les pouvoirs publics à s'intéresser de plus près au maintien à domicile des personnes âgées. Force est de constater que les recompositions des familles et l'évolution de la société ces soixante dernières années montrent que les seniors ne sont plus forcément pris en charge par leurs descendants. L'objectif des collectivités est donc de leur permettre de vivre à domicile le plus longtemps possible. Ce défi passe notamment par la prise quotidienne d'un repas, considérée comme un acte essentiel mais qui malheureusement, chez les personnes fragilisées ou en perte d'autonomie, devient de moins en moins systématique.

**« Du temps  
gagné au service  
de la relation  
avec l'utilisateur »**

A Sassenage, il y a une demande forte pour maintenir à domicile des personnes fragilisées par la vieillesse. À l'instar d'autres communes, la Ville propose le portage de repas aux personnes se trouvant dans le besoin, de manière ponctuelle ou prolongée. Assuré par le centre communal d'action sociale, ce service revêt une importance fondamentale. En effet, la prestation ne se résume pas seulement à la livraison du repas. Elle constitue l'un des piliers du maintien à domicile des personnes âgées par le lien social qu'elle représente, et permet par ailleurs d'aider celles qui traversent des difficultés passagères suite à une hospitalisation ou un accident de la vie. La fourniture des repas a été revue dans l'optique d'apporter des améliorations

aux usagers. Une mise à plat de l'offre existante a été réalisée ; l'objectif étant, pour la municipalité, de repenser ce service pour tenter de trouver des moyens de l'enrichir.

Sassenage a la volonté fortement affirmée de s'impliquer davantage dans le soutien à ses aînés. C'est pourquoi, au sortir des appels d'offres, le choix s'est porté sur un changement de fournisseur effectif depuis le 1<sup>er</sup> février. A qualité égale, le nouveau prestataire livre directement les repas au CCAS ; ce qui permet un gain de temps de 45 minutes qui sera désormais consacré à l'enrichissement du contact avec les bénéficiaires. Ce gain de temps pourra également être mis à profit pour étendre le service à davantage de Sassenageois. Le portage de repas est lourd de sens. C'est un service qui se doit de rester public et performant compte tenu des rapports humains qui sont en jeu. ■



**Cohésion sociale.** Livrer un repas et bien plus encore...

## Un service complet



▲ Après avoir déposé les barquettes quotidiennes, c'est l'occasion de bavarder un peu

« **L**e portage, c'est une rencontre quotidienne qui permet une veille auprès d'une population fragilisée, explique Nathalie Jamois, adjointe chargée des solidarités. Si un jour une personne n'ouvre pas sa porte, il y a tout lieu de s'inquiéter », complète le directeur du CCAS. Cette prestation apporte un soutien physique et moral, et est vécue comme une porte vers l'extérieur. Elle permet en outre de prévenir l'isolement des personnes âgées. « Nous les incitons à boire quand il fait trop chaud, vérifions les dates de péremption dans leur frigo, jetons si besoin... En cas de souci majeur, nous pouvons déclencher des dossiers d'aide à domicile », poursuit le directeur. Pour certains, l'agent du CCAS et le facteur sont les seules personnes qu'ils verront dans la journée !

### Une conservation de l'équilibre nutritionnel

Ce service facilite la consommation de repas équilibrés, facilement assimilables avec des aliments pratiques à mastiquer, diversifiés et préparés au jour le jour. Car l'aspect nutritionnel est essentiel. Seules, les personnes âgées ont tendance à prendre l'habitude de manger toujours la même chose. Il est donc primordial de les aider à retrouver le plaisir de la table, et à se nourrir de repas correspondant aux besoins du corps humain. « Le potage du soir est essentiel. De nombreuses personnes « oublient » de boire, il permet donc de bien s'hydrater ».

### Des services incitatifs pour rompre l'isolement

Le CCAS suggère aux personnes âgées,

entre autres, de venir au repas organisé par l'Espace Familles<sup>(1)</sup> chaque mardi. Elles peuvent ensuite rester pour la « pause ludique » organisée par la ludothèque<sup>(2)</sup> et participer à des animations-jeux spécifiques. De manière générale, le programme élaboré par l'Espace Familles est conçu dans l'optique de favoriser les rencontres et la mixité intergénérationnelle. Le CCAS propose des actions pour maintenir une certaine autonomie, comme l'aide aux courses, l'accompagnement chez le coiffeur... « Le portage est une ouverture sur d'autres actions », conclut l'adjointe.

(1) Lire l'article sur l'Espace Familles, page 18.

(2) Lire l'article sur la ludothèque, page 17.

## ► Repères

### Qui peut bénéficier du service ?

**Les administrés domiciliés à Sassenage : les personnes âgées, les personnes en perte d'autonomie, en situation de handicap, en convalescence après une hospitalisation ou en soutien d'un conjoint affaibli.**

**Après une demande effectuée auprès du CCAS, une étude est réalisée par les mêmes services en fonction des situations prioritaires et des possibilités de délai de mise en place.**

**Le paiement s'effectue mensuellement. Les chèques CESU préfinancés sont acceptés.**

**Une tarification solidaire va être mise en place en fonction des quotients familiaux sur le même principe que ce qui a été fait pour d'autres prestations de la commune.**



▲ Christine œuvre chaque matin pour arriver à la même heure chez les « papis et mamies »

## « C'est plus qu'un travail »

C'est en questionnant Christine, chargée du portage de repas, que l'on s'aperçoit à quel point ce service, au quotidien, est indispensable et se doit d'être amélioré sans cesse.

« Ce qui compte, c'est leur apporter un rayon de soleil. Mes papis et mes mamies m'attendent avec impatience ! Certains s'inquiètent quand ils ne me voient pas arriver ! J'ai une complicité avec chacun d'eux, et dès que je peux les aider, je le fais : mettre des pantoufles, récupérer le courrier, poster une lettre... Ils sont tous différents et j'ai quelque chose à apporter à chacun d'eux, tout comme eux ont des manières différentes de donner et de recevoir. Je les connais tous très bien, certains se confient et je suis à leur écoute, d'autres me laissent les clés de chez eux. J'ai l'impression de faire partie de leur famille. Je suis très sensible et entière : en partant, j'ai besoin d'avoir accompli ma mission. »

## ► En bref

**En 2008, 12 522 repas ont été distribués. En 2009, 13 284 repas ont été servis, soit environ 45 par jour, principalement auprès de personnes âgées.**

**Santé publique.** Réveiller les papilles tout en privilégiant la relation humaine

## Préserver la santé de nos seniors

Le portage de repas participe à un véritable enjeu de santé publique, sous l'impulsion de Nathalie Jamois, adjointe chargée des solidarités.



▲ Depuis le 1<sup>er</sup> février les préparations des rations et les chargements dans la camionnette n'existent plus. Un gain de temps consacré dorénavant aux usagers.

Les attentes étaient fortes. Le résultat est au rendez-vous. Le nouveau prestataire sélectionné pour le service quotidien de portage de repas a « mis le paquet » : les menus, élaborés par des diététiciennes, sont variés et adaptés aux usagers. Les plats sont préparés uniquement à partir de produits frais et de saison pour le plaisir de la table. Les légumes sont cuits al dente pour préserver leur croquant, et les fromages sont servis à la coupe et sélectionnés à partir d'appellations contrôlées ! L'intérêt ? Que nos aînés éprouvent chaque jour du plaisir en mangeant !

Du plaisir à retrouver des vieilles habitudes, comme le repas « amélioré » du dimanche, ou les recettes comme le saucisson lyonnais, ainsi que des repas aux couleurs des fêtes ponctuant l'année. Plaisir et besoins nutritionnels peuvent aller de pair puisque les menus sont préparés dans le but de prévenir les risques de dégénérescences diverses, et

préserver le confort des « convives » !

Et pour parfaire l'offre, les seniors recevront le petit brin de muguet du 1<sup>er</sup> mai, la petite carte d'anniversaire, des fiches pratiques, et même chaque jour une serviette de table aux couleurs de la Ville !

### Une relation qui demande du temps

Le service de portage de repas a vu son effectif doublé : le recrutement d'une personne supplémentaire permet une livraison en toute sérénité. Et depuis le 1<sup>er</sup> février, finis les temps de conditionnement par ration, de chargement et de déchargement qui amputaient d'une heure la livraison des repas. Désormais, grâce à ce nouveau prestataire, la livraison de chaque panier repas se fait directement au CCAS avant le départ pour la tournée.

Ainsi, le temps gagné sera consacré à enrichir davantage le lien noué avec les usagers, principalement des personnes âgées.

#### Avant

**Midi** : entrée + plat + accompagnement + fromage ou dessert

**Soir** : potage + fromage ou dessert



#### Depuis le 1<sup>er</sup> février

**Midi** : entrée + plat + accompagnement + fromage + dessert

**Soir** : potage + fromage + dessert

**Repas amélioré le dimanche** (pains spéciaux, pâtisserie...)

**Un repas festif** ou thématique par mois

## ► Trois questions à...

**Nathalie Jamois**  
adjointe chargée  
des solidarités



**La municipalité est très attachée au portage des repas. En quoi ce service est-il important ?**

Ce service est indispensable. Il correspond pour nous à une veille sociale absolument nécessaire. Il nous permet de soutenir les personnes âgées, de les accompagner, d'anticiper certains désagréments dans des périodes difficiles comme la canicule ou les intempéries comme en ce début d'année. D'autre part, c'est un service de proximité important qui permet à certains Sassenageois de prendre des repas réguliers et équilibrés, tout en participant à la rupture de l'isolement.

**Le fournisseur change le 1<sup>er</sup> février.**

**Quelles en sont les raisons, et les usagers percevront-ils cette modification ?**

Ce changement correspond à une volonté forte d'améliorer le service proposé et les repas. Par exemple, celui du soir n'avait que deux composants, un potage et un dessert. Avec le nouveau prestataire, il y en a désormais trois : un potage, un fromage et un dessert.

La grande nouveauté, et non des moindres, est une nouvelle organisation qui permet de libérer les agents d'une grosse partie du travail de manutention. En échange, ces agents ont plus de temps à accorder aux bénéficiaires.

**Souhaitez-vous étendre ou faire évoluer ce dispositif à l'avenir ?**

Nous avons constaté une croissance de ce service ces dernières années. De plus en plus de personnes sollicitent le CCAS pour bénéficier de la livraison de repas. Il est donc normal de prévoir une évolution dans le futur. Nous devons nous préparer à étendre et à poursuivre l'amélioration de cette prestation. Bien entendu, la réflexion continuera à se faire de manière qualitative.



# La chaleur d'une relation unique

Selon leur vécu et leur degré d'autonomie, les usagers du portage de repas appréhendent différemment la relation avec l'agent chargé de la distribution. Petite visite chez eux pour apprécier leurs besoins et attentes...



▲ Mireille et son époux, Horace

## Lucien, 78 ans

« J'ai mon petit « Companion » (NDLR : nom de la bouteille d'oxygène branchée à son nez pour soutenir sa respiration) qui me suit partout depuis deux ans et demi, c'est pour cela que je me fais livrer les repas ! Je ne peux plus utiliser le gaz, il ne faudrait pas que ça prenne feu, même si je suis ancien pompier ! Mon sauveur c'est le micro-ondes ! Et attention, je mange dans une belle assiette et dans la salle à manger !

Je suis veuf depuis 18 ans. Je joue régulièrement aux cartes, j'ai un emploi du temps très chargé, et heureusement, je suis bien autonome.

Le service de portage permet de manger de tout. Il n'y a rien à dire entre le prix et la qualité, c'est équilibré. Ça me plaît, sans être la cuisine de chez Rostang ! Et puis ils donnent le menu longtemps à l'avance, ça me permet de savoir ce que je vais manger et peut-être refuser si je n'aime pas un aliment. C'est un service indispensable. Mais le samedi et le dimanche, je fais mon repas à la carte : je vais à la cafétéria et je mange tout ce qui me plaît !

Christine ? Elle était à l'école avec ma fille, pensez-vous ! C'est une vieille connaissance ! Avec elle je ne me gêne pas. Et quand je ne suis pas là, on a un code secret pour que je récupère mon repas... »



▲ Le sauveur de Lucien : le micro-ondes !

## Mireille, 70 ans

« J'aime beaucoup ce service. Et puis j'en ai vraiment besoin, sinon je ne pourrais pas manger ! Mon mari ne peut pas faire la cuisine, il est sourd et non-voyant, mais il est très courageux, et moi je suis alitée depuis deux ans et demi ! Mes enfants s'occupent très bien de moi, mais ils travaillent, vous comprenez... Sans ce service, je ne sais pas comment je ferais. Et puis avec la diversité des plats, ça me rappelle quand je cuisinais... Ils font même attention à ne pas mettre de sel pour ma santé !

Quand Christine vient me livrer, c'est un rayon de soleil qui entre dans la maison ! Je l'attends avec impatience, et quand elle part en vacances, elle me manque. Avec elle, on rit beaucoup ! Elle s'occupe bien de moi, elle est comme une maman... Je la considère comme faisant partie de ma famille, en la voyant tous les jours... Elle est d'une gentillesse, c'est affreux ! Et elle m'envoie une carte chaque fois qu'elle part ! Je les garderai toute ma vie !

Je suis contente de savoir que la nouvelle société de restauration propose des améliorations comme la pâtisserie du dimanche, ça fera un peu jour de fête ! »

## ► L'ambition de la majorité

### Pour toujours mieux accompagner nos aînés

Le portage de repas ne se limite pas à une livraison ou au contenu d'une assiette. Si ce dernier est néanmoins très important pour assurer diversité, qualité et équilibre nutritionnels aux usagers (personnes âgées, isolées...), il ne constitue pas le seul intérêt de ce service géré par le CCAS.

C'est en effet en matière de maintien à domicile, mais aussi pour lutter contre la rupture sociale, qu'il joue un rôle majeur. Le grand âge rend le quotidien difficile. L'isolement aussi.

Plus que de simples livraisons, le portage est donc une façon d'entretenir le lien social.

Pour accompagner la croissance continue — environ 6 % pour 2009 — du nombre de bénéficiaires, le service du portage de repas a vu son effectif doublé ; témoignage de notre volonté forte de nous donner les moyens d'une politique ambitieuse d'accompagnement des seniors. Parallèlement, de nombreuses autres actions sont menées pour aider les aînés sassenageois à conserver une certaine autonomie : aide aux courses, accompagnement chez le coiffeur...

La majorité municipale a plus que jamais mis l'accent sur la nécessité de renforcer le rôle de CCAS et améliorer les services rendus aux Sassenageois, tant sur le plan qualitatif que quantitatif. Récemment, malgré une conjoncture défavorable, nous avons

## Groupe d'intérêt communal

justement, dans ce sens, voté une augmentation de la dotation au CCAS, pour une meilleure vie, pour tous, à tout âge...

Nous l'avons promis, nous le faisons.

Jérôme Merle, Séverin Batfroi, Annie Saunier-Plumaz, Christine Durand, Philippe Evrard, Nathalie Jamois, Patrick Molinaro, Amédée Matraire, Sandrine Vitali, Valérie Belle, Georges Cornella, Yves Bernard, Assunta Rosin-Bedin, Micheline Cigna, Carmela Subias, Mohamed Benharouga, Carole Boscaro, Jérôme Giacchino, Michèle Chaussamy, Lionel Filippi, Jean-Pierre Ravetto, Isabelle Di Bartoloméo, Jean-Jacques David, Annie Suau-Bourdis.

## ► Question d'actualité



Par le maire  
**Christian Coigné**

*Christian Coigné*

### Brisons la glace

A ma connaissance, Sassenage est la seule ville de la région à mettre des bacs à sel répartis dans chacun de ses quartiers et à disposition des habitants. Ce sont ainsi huit tonnes de sel de déneigement qui sont fournies chaque année. Mais force est de constater que dès qu'un bac

est rempli, il est immédiatement vidé, et pas toujours par des Sassenageois.

Rappel de l'histoire : à l'origine, ces bacs à sel ont été mis en place il y a de nombreuses années dans le quartier des Côtes, régulièrement frappé par le gel et avec des trottoirs en pente, donc très dangereux pour les piétons.

Rappelons également que la propreté du trottoir est de la responsabilité du propriétaire riverain. C'est pourquoi l'intention de la Ville était louable de mettre du sel à disposition des riverains, pour faciliter le dégel des trottoirs.

Au fil des années, par équité, les habitants de la plaine ont également demandé la mise à disposition de bacs à sel. Bien entendu et nonobstant les différences de rigueur des hivers successifs, la consommation du sel augmente chaque année, et pas forcément par les Sassenageois qui,

souvent, trouvent les bacs vides.

Or, le sel n'est pas bon pour l'environnement. Il corrode ou brûle tout ce qui est en contact permanent : les fleurs, les voitures, les chaussures... Il faut donc l'utiliser à bon escient et avec parcimonie. Il doit également être utilisé exclusivement par des Sassenageois pour les trottoirs de notre ville, et non pour des espaces privés. Il n'est nul besoin aussi à quelques-uns de faire du stock, pour « au cas où »... C'est au détriment des autres. C'est pourquoi j'ai demandé à mon adjoint en charge de la voirie de réfléchir pour le prochain hiver à une solution qui permettrait de conserver le service, mais avec efficience et équité. ■

**Administration.** Sassenage à l'origine d'une démarche intercommunale d'achats

## Acheter groupé pour économiser

**Sassenage et ses voisines de la rive gauche se sont rapprochées en vue de réaliser des économies d'échelle en lien avec un volume d'achats effectués en commun. Ou quand commander « en gros » profite à tous...**

**A** Sassenage, les idées pour optimiser les dépenses et moderniser le service public ne manquent pas. La collectivité est d'ailleurs engagée dans une démarche ambitieuse de performance dans laquelle tous ses services sont activement impliqués.

Et cette approche rigoureuse, en totale cohérence avec la gestion globale menée par l'équipe municipale, va bien au-delà des frontières communales. En effet, le dernier exemple en date pour illustrer cette dynamique de rationalisation consiste précisément en une réflexion amorcée à l'échelle des communes du Sird (Syndicat intercommunal de la rive

gauche du Drac), sous l'impulsion de Sassenage, pour mettre en place un groupement d'achats. Un projet qui n'a pas eu de mal à séduire les communes voisines, elles aussi confrontées à une situation économique difficile notamment liée à une rarefaction des ressources.

Une approche intercommunale innovante, et un projet qui rompt incontestablement avec les anciens schémas, dans l'esprit du vieil adage « L'union fait la force ». En résumé, il s'agit de « se serrer les coudes » et de partager in fine les bénéfices de cette mutualisation.

L'idée d'un groupement d'achats, dans les tuyaux depuis quelque temps à Sassenage, a ainsi été catalysée par une conjoncture économique tendue.

Porté par le directeur général des services et relayé par ses homologues des communes voisines, ce groupement d'achats est en passe d'être mis en place. « Nous sommes tous confrontés aux mêmes difficultés, confie le directeur général des services, et nous avons globalement les mêmes besoins. Le parti

a donc été pris de les mettre en commun en vue de procéder à des commandes groupées. De quoi augmenter le volume d'achats, et ainsi générer pour tous des économies d'échelle. L'heure est au recensement des besoins et à la définition des fournitures qui feraient l'objet de ces « achats en gros », puis chacune des communes devrait être « dépositaire » d'un type de produits. Les modalités de ce groupement d'achats sont aujourd'hui à l'étude. »

Une pratique dans l'ère du temps puisqu'elle rejoint finalement la tendance nouvelle de consommation par ailleurs observée entre particuliers. ■

**« Commander  
« en gros »,  
à l'échelle  
intercommunale,  
pour partager  
les économies »**





**Sécurité.** Priorité aux soldats du feu

# Les pompiers d'abord !

Flambant neuve et fonctionnelle, la caserne des pompiers, construite rue Pierre de Coubertin, ouvre officiellement le 11 février.

Quelques changements concernant la circulation s'imposent, laissant le passage prioritaire aux véhicules d'urgence.

Les pompiers actuellement basés à Fontaine déménagent prochainement à Sassenage pour intégrer la toute nouvelle caserne située rue Pierre de Coubertin.

« On quitte l'époque de *Germinal* pour le 21<sup>ème</sup> siècle, explique le Lieutenant Philippe Guyon, chef de la caserne. Nous aurons de vrais bureaux avec les moyens de communication sur place et les garages attenants. Les personnes de garde auront de surcroît des chambres individuelles au lieu des dortoirs actuels de huit places. »

La mise en service de la caserne est fixée au 11 février, engendrant au préalable des modifications de circulation sur la zone.

## Priorité à la rue Pierre de Coubertin

Les automobilistes devront changer leurs habitudes de conduite sur la rue du 8 mai 1945, qui ne sera désormais plus prioritaire au croisement avec la rue Pierre de Coubertin. Cette nouvelle configuration issue des engagements du maire, Christian Coigné, et de son conseiller municipal délégué aux travaux, à la voirie et aux réseaux, Yves Bernard, vise à réduire au maximum l'usage des sirènes deux tons des véhicules, par souci de tranquillité des riverains d'une part, et pour sécuriser de façon optimale la sortie des véhicules d'urgence d'autre part.

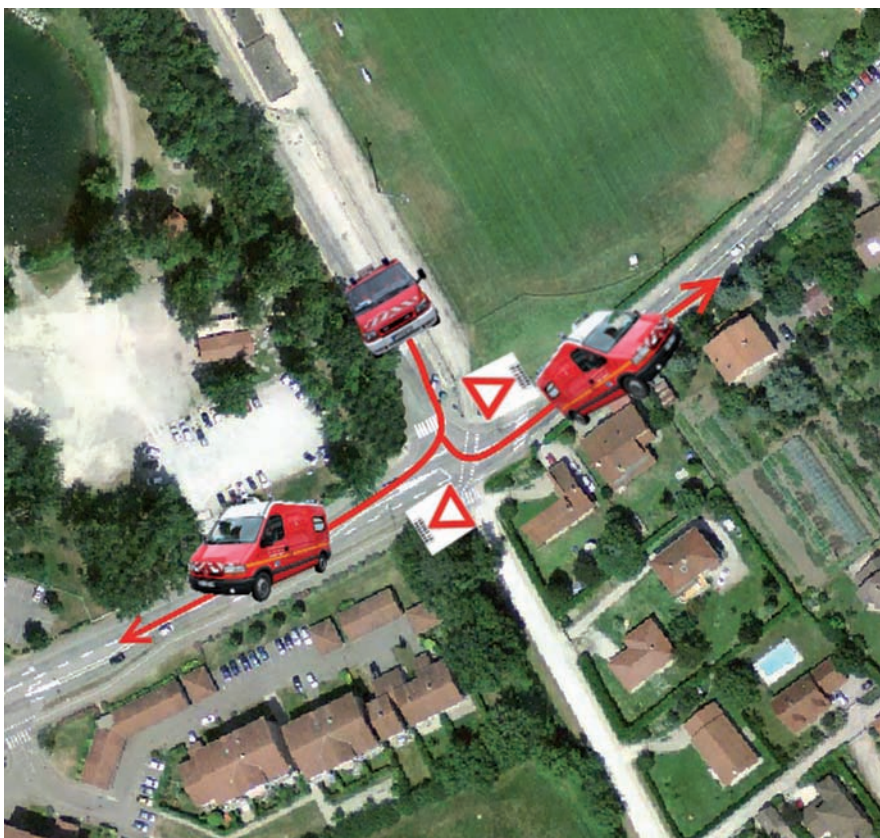
Une signalisation routière de circonstance sera installée de part et d'autre de la rue du 8 mai 1945, en amont du croisement avec la rue Pierre de Coubertin. Des panneaux indiquant la modification du carrefour seront également posés temporairement, afin d'attirer l'attention des automobilistes. Chacun est donc appelé à la vigilance avec ce changement. ■

## NOUVELLES SIGNALISATIONS DE LA ZONE ►

Panneaux et marquages au sol  
« Cédez le passage » seront positionnés sur la rue du 8 mai 1945, au croisement avec les rues Pierre de Coubertin et du Vivier



Photo : Frédéric Poncet



**Patrimoine.** Quand les Communs jouent la métamorphose

## Les Communs en perspective

**Le chantier ne se voit pas forcément. Et pourtant il avance ! Les travaux de restauration réalisés sur les Communs du Château de Sassenage ont débuté avec la nouvelle année, et l'affaire suit son cours...**

**P**our ceux qui manqueraient de repères sur le site du Château de Sassenage, commençons par planter le décor : dès l'entrée dans la cour d'honneur, c'est à droite qu'il faut jeter un œil. Les échafaudages sont en effet le seul signe extérieur de chantier, alors qu'à l'intérieur du bâtiment, l'heure est pourtant aux grandes manœuvres... Car cette restauration des Communs laisse effectivement entendre pour le Château le doublement de sa surface commerciale, et donc le renforcement de son activité tourisme d'affaires. Une perspective attendue à l'horizon 2011.

### « Un futur espace de réception... »

Le bâtiment qui, jusqu'à présent, faisait office d'espace de stockage, sera ainsi bientôt transformé en deux salles de réception, sur 370 m<sup>2</sup> répartis sur deux niveaux.

Dans cette perspective, les entreprises s'affairent donc aux démolitions intérieures depuis le 5 janvier, tandis que la réfection de la toiture fait l'objet de toutes les attentions depuis le 18 janvier. Bref, la métamorphose est en cours...

Difficile, pour le moment, de se projeter, mais ce nouveau espace de réception

promet d'en mettre plein la vue, en préservant la dimension historique des lieux, non sans pour autant les propulser dans l'ère de la modernité... ■

▼ Les Communs du Château de Sassenage en travaux



## ► Téléx

**10 919 âmes !** En vertu d'un décret du 30 décembre 2009 authentifiant les chiffres de l'Insee, la population légale sassenageoise est officiellement, depuis le 1er janvier, de 10 919 âmes. **La vie du PLU.** La commune a décidé d'engager une modification simplifiée du plan local d'urbanisme (PLU) afin de réduire l'emprise de l'emplacement réservé OP6 destiné à l'extension du parc Sasso Marconi, conformément aux dispositions de l'article L.123-13 alinéa 7 du code de l'urbanisme. Le dossier, ainsi qu'un registre d'observations, sont à la disposition du public depuis le 21 janvier, et jusqu'au 22 février inclus, au 3<sup>ème</sup> étage de la mairie, aux jours et heures habituels d'ouverture. **L'eau à l'appel, et pas seulement...** Depuis le 1<sup>er</sup> janvier, la Régie des eaux de Grenoble (REG) assure la distribution de l'eau potable aux Sassenageois, et dans ce cadre, elle assure une permanence hebdomadaire au centre technique municipal chaque vendredi de 8h30 à 12h et de 14h à 17h. Par téléphone, la REG est joignable au 04 76 53 89 64. **Air Liquide aux Jeux...** Une station-service de distribution d'hydrogène développée par la division des technologies avancées d'Air Liquide alimentera une flotte de vingt autobus déployée à Vancouver (Canada) à l'occasion des Jeux olympiques d'hiver qui se dérouleront du 12 au 28 février.





**Grands projets.** Le point sur l'espace polyvalent socioculturel

## Une [future] salle à la fête

Après deux années d'études et de concertation, le projet final de l'espace polyvalent socioculturel — entendez la salle des fêtes — était présenté le 20 janvier dernier aux associations.



▲ Le projet de salle des fêtes tel qu'il a été dessiné par le cabinet d'architectes.

La première présentation aux associations de l'espace festif socioculturel remonte à décembre 2007. A ce moment-là, leurs besoins sont recensés et mis en forme. Depuis, plusieurs réunions avec les futurs utilisateurs, mais aussi avec les techniciens, ont permis d'affiner le projet et de cibler au plus près les attentes de chacun.

Un projet qui, rappelons-le, a notamment pour vocation de proposer des locaux de répétition et administratifs adaptés aux différentes associations culturelles. A terme, finis donc les cours et répétitions sous le préau des écoles ou au Théâtre en Rond ! Chaque lieu retrouvera en effet sa vocation première.

### De l'intérêt des associations...

Mercredi 20 janvier, l'ensemble des associations sassenageoises étaient invitées à venir prendre connaissance de l'avant-projet définitif. Or, seule une petite vingtaine de personnes s'est déplacée.

Séverin Batfroi, adjoint à la culture, à la vie associative et au patrimoine, présente le contexte : les éléments techniques et financiers retenus au départ ont évolué. Le projet est un peu décalé dans le temps afin notamment de faire face aux dépenses, sans devoir recourir à une augmentation d'impôts.

Cet espace festif sera situé entre la halle des sports Jeannie Longo et le centre technique municipal, en lieu et place de

l'ancien chapiteau L'Entr'actes. Le bâtiment, parfaitement intégré à l'environnement, sera divisé en deux parties indépendantes, avec d'un côté la salle principale accessible à tous, et de l'autre, le pôle associatif. Plusieurs éléments ont fait l'objet d'une attention toute particulière. Le chauffage, commun à d'autres bâtiments communaux, sera assuré par une chaudière à bois. En outre, l'acoustique (pour l'intérieur) et l'insonorisation (pour les habitations proches) seront des plus performantes. Une perspective qui a, semble-t-il, globalement satisfait l'auditoire... ■

### ► Repères

- Hauteur maximale du bâtiment : 8 m 70
- Surface totale des planchers : 1 842 m<sup>2</sup>
- Surface utile : 1 425 m<sup>2</sup>
- Salle principale : 600 m<sup>2</sup> + un hall d'accueil de 95 m<sup>2</sup>, un vestiaire, un bar et des locaux techniques
- Salle de répétition : 150 m<sup>2</sup>
- 7 bureaux et 7 réserves
- 2 loges, dont une totalement accessible aux personnes à mobilité réduite
- Coût total des travaux : un peu plus de 3 millions d'euros

## ► Expression libre de l'opposition

### Des vœux à 10 000 euros

Autant le dire, lorsque nous avons reçu la carte de vœux du maire, nous avons trouvé que l'idée était plutôt bonne.

Néanmoins, en cette période de rigueur budgétaire, nous avons souhaité connaître le coût de cette opération.

Après avoir demandé la facture en mairie, il s'avèrerait que l'impression de cette carte aurait coûté aux contribuables plus de 8000 euros. Ce chiffre ajouté au coût de la cérémonie des vœux du maire nous amène à un budget d'environ 10 000 euros pour que le maire puisse souhaiter une bonne année aux citoyens.

Un chiffre exorbitant au moment même où le maire annonce une pause dans les investissements avec notamment le report de la salle des fêtes et une diminution des abattements qui va aboutir à une hausse sensible des impôts dès 2010.

Cerise sur le gâteau, la mairie nous a indiqués que cette carte de vœux aurait été imprimée à Paris avec du papier spécialement importé d'un autre continent.

Au final, cette carte de vœux a non seulement coûté une fortune aux contribuables mais elle n'a rien d'écologique car son bilan carbone est totalement négatif.

Pour 2011, nous proposons au maire de souhaiter

## Groupe de Rassemblement de Gauche

ses vœux dans Sassenage en pages ce qui fera réaliser des économies non négligeables à la collectivité.

Ces investigations nous prouvent à quel point l'écologie n'est pas, pour le maire, une question de conviction mais une simple opération de communication pour tenter d'amadouer les électeurs sensibles aux préoccupations environnementales.

Chantal Duranton, Yannick Belle, Odile Belvèze, Michel Barrionuevo, Véronique Ferrazzi, Marc-André Crespin, Carole Guérain, André Prochasson.

**Déneigement.** Une gestion du sel au plus juste

## Sel : le nouvel or translucide ?

En période d'épisodes neigeux à répétition, une gestion rigoureuse du sel est primordiale car le risque est grand d'être en rupture de stock. Et là, c'est la « cata » ! Il faut donc anticiper... pour ne pas glisser !

Ces deux derniers mois, et bien que de saison, la neige aura été au cœur de toutes les conversations et de toutes les craintes. Et pour cause ! A Sassenage, depuis le 5 décembre, les services techniques de la Ville ont à plusieurs reprises été sur le « pied de guerre » pour déneiger et saler l'ensemble des voiries communales.

Bilan : mi-janvier, la situation est préoccupante. On avait dit l'année passée exceptionnelle en termes de chutes de neige. Cent tonnes de sel avaient été nécessaires pour maintenir les routes en état praticable.

Et bien l'hiver 2009/2010 fait encore mieux avec quelque cent cinquante tonnes épandues au 15 janvier. Et, preuve malgré tout d'une bonne gestion des stocks, les réserves ne sont pas vides, contrairement à de nombreuses autres communes de l'agglomération.

### En attendant le réapprovisionnement...

Pour autant, il faut tenir jusqu'à la prochaine livraison de sel — cinquante tonnes —, attendue autour du 28 janvier. En cas de nouvelles chutes de neige, les cinq à six tonnes restantes ne feraient pas long feu. Une solution existe toutefois : mélanger ce sel à du fraisat

d'enrobé, c'est-à-dire à des gravillons : un procédé habituellement utilisé sur les routes de montagne, qui présente l'avantage de faire « le joint » jusqu'à la livraison à venir, mais qui a pour inconvénient de devoir être balayé au moment de la refonte. Une conséquence toutefois dérisoire au regard de l'importance de la sécurisation hivernale des voiries pour tous... ■



### ► Repères

- Au 15 janvier, cent cinquante tonnes de sel ont été utilisées
- Huit tonnes de sel ont été déposées dans les 27 bacs à sel pour l'entretien des voies publiques
- Prix de la tonne de sel : 86 euros TTC
- Un bac à sel volé
- Trois tonnes et demi d'enrobé à froid ont été déposées depuis le 4 janvier pour boucher les « nids de poule » sur l'ensemble de la voirie, qui a subi d'importants chocs thermiques du fait du gel et du dégel à répétition.

## Ils sont les conseils de secteur...

Les membres des conseils de secteur ont pour mission de contribuer à l'amélioration du cadre de vie des habitants. Aussi, chaque Sassenageois peut s'adresser à l'un d'entre eux pour formuler une demande d'intérêt général. Voici donc les noms des membres, secteur par secteur :

**Secteur Sud :** Pierre Gianèse, Roger Abolafia, Patrick Dumont, Alain Silvagni, Paul Auguste, Brigitte Lenoble, Dominique Deroux, Geneviève Milutinovic, Marie-Frédérique Di Raffaele, Marie-Geneviève Evrard, Simone Carrier, Régine Evêque, Bernard Bochet, Max Coing-Boyat, Jean-Pierre Zanardi, Thérèse Brun, René Meunier, Céline Hartmann, Florence Drifford, Jacques Mathys.

**Secteur Centre :** Jean De Paoli, Sébastien Petzl, Frédéric Cacciali, Bernard Dizet, Joseph Rodriguez, Gérald Vitali, Martine Gregolin, Sandrine Damiani, Jean-Louis Gigan, Christian Ronseaux, Irène Rosnet, Elise Bardinet, François Dupuy, Evelyne Hainaud, Jean-Charles Teixeira, Alain Valter.

**Secteur Haut :** Jean-Paul Pasquier, Nelly Cambien, Olivier Savry, Colette Bou, Thérèse Castellan-Fantini, Françoise David, Raymond Lebraud, Franck Masatti, Caroline Capovilla, Jean-Pierre Krimm, Andréa Battistella, Roland Montmayeur.

**Secteur Nord :** Claire Haxaire, Geneviève Maerten, Bernard Jombart, Catherine Huguenot, Marcel Boccon-Gebeaud,

Véronique Vuillot, Nicolas Lavogiez, Anne-Marie Perret, Myriam Maupetit, Pasquale Izzo, Marie-Thérèse Pommier, Patrice Leconte, Jean Anselmino, Osvaldo Zannol, Jean-Claude Gauquelin, Joseph Falco, Jacques Papa.

Ces noms vous sont inconnus ? Contactez Nathalie Monnet, chargée de mission Démocratie de proximité, au 04 76 27 85 29. Elle vous orientera vers le bon interlocuteur... ■



**DÉMOCRATIE DE PROXIMITÉ  
CONSEILS DE SECTEUR**





**Développement durable. Manger mieux, manger local**

## Devenir « consomm'acteur »

**Manger sain et valoriser l'agriculture locale, tel est l'état d'esprit des quelques quarante familles réunies au sein de l'Amap<sup>(1)</sup> sassenageoise.**

**Derniers calages avant le lancement de l'activité...**

L'Amap, créée à Sassenage le 18 novembre dernier et baptisée « Les cuves d'abondance », s'est réunie jeudi 7 janvier pour valider et officialiser ses statuts, et étudier ses modalités de fonctionnement.

En présence notamment d'élus et d'adhérents, de nombreux points ont été arrêtés parmi lesquels la mise à disposition de la salle Moucherotte au centre technique municipal une fois par semaine de 18h et 20h. Le jour reste à fixer en fonction des disponibilités des producteurs qui approvisionneront les membres de l'association.

Les quarante familles inscrites à ce jour bénéficieront alors d'un panier hebdomadaire de fruits et légumes, viande et laitages pour la préparation de leurs repas.

de la chaîne alimentaire, chacun y trouve son compte : l'assurance de revenus pour le producteur et, pour le consommateur, celle de manger des produits frais, de saison, biologiques, et à un prix juste. Il devrait en coûter en moyenne 13 € de légumes, 10 € de fruits et 5 € de laitages par semaine pour une famille de quatre personnes. A ce jour, seul le producteur de laitages est connu. Il s'agit de la ferme des Jalines à Villard de Lans.

Avec un esprit communautaire, les membres ont un rôle de « consomm'acteur » : ils s'engagent par un contrat de six mois et assurent chacun des responsabilités au sein de l'Amap ; association qui prévoit de lancer son activité en avril. Quelques inscriptions sont encore possibles, et une liste d'attente sera constituée. ■

**Manger bon ne signifie pas manger cher**

En évitant les différents intermédiaires

Contact : amapdesassenage@free.fr

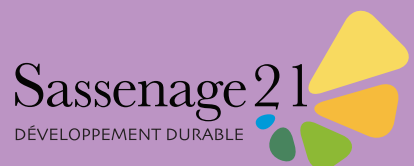
(1) association pour le maintien d'une agriculture paysanne

## Se promener, raquettes aux pieds !

Dans le cadre des randonnées patrimoniales du Sipavag, une sortie en raquettes est organisée dimanche 21 février. Ouverte à tous à partir de dix ans, cette promenade, d'une longueur de 8,6 kilomètres, enchantera les randonneurs qui découvriront, avec un accompagnateur, le plateau de Sornin pour rejoindre ensuite le gouffre Berger, célèbre pour sa profondeur (- 1 198 mètres).

Le départ a lieu devant le Château de Sassenage à 9h.

Si vous êtes intéressé, pensez à vous inscrire et à vous munir de vêtements et chaussures adaptés, d'un sac à dos contenant une gourde d'eau et un pique-nique, sans oublier vos raquettes !



Infos et inscriptions : 04 76 26 96 53.

## Dernière ligne droite pour les chantiers jeunes !

Attention, si vous avez entre 16 et 17 ans et que vous souhaitez participer aux chantiers jeunes édition 2010 (vacances de Pâques et d'été), il ne vous reste plus que quelques jours pour vous inscrire puisque la clôture des inscriptions aura lieu le 28 février prochain.

Les places sont limitées et seuls 42 jeunes sassenageois pourront réaliser des travaux d'entretien divers au sein de la collectivité. Rémunérés au SMIC horaire des collectivités, ces chantiers jeunes vous permettront de découvrir le monde du travail et de gagner un peu d'argent. A noter : les jeunes qui s'étaient inscrits en 2009 et qui n'avaient pas été retenus peuvent renouveler leur candidature cette année.

Pour s'inscrire, il suffit de remplir scrupuleusement le bulletin d'inscription ci-contre et de le retourner complété des pièces demandées avant le 28 février au Service jeunesse, chantiers jeunes, 3 rue de la République, 38360 Sassenage. ■

### CHANTIERS JEUNES 2010 BULLETIN D'INSCRIPTION

Nom : ..... Prénom : .....

Date, lieu et département de naissance : .....

Adresse : ..... 38360 SASSENAGE

Téléphone fixe : ..... Portable : .....

Courriel : .....@ .....

Niveau scolaire : ..... Etablissement : .....

**Choisir obligatoirement ( au risque de ne pas être retenu ) 3 périodes d'une semaine par ordre de préférence, entourant le chiffre correspondant :**

#### PÂQUES

① ② ③ Du 12 au 15 avril      ① ② ③ Du 19 au 22 avril

#### ÉTÉ

① ② ③ Du 5 au 8 juillet      ① ② ③ Du 12 au 16 juillet

① ② ③ Du 19 au 23 juillet      ① ② ③ Du 26 au 29 juillet

**Joindre au dossier un justificatif de domicile et une photocopie de la carte d'identité. Attention : tout dossier incomplet ne sera pas pris en compte.**

**Economie.** Nouvelles enseignes dans le paysage sassenageois

## Ça bouge à Sassenage !

Dans les domaines de l'informatique et du prêt-à-porter, les deux entreprises installées récemment sur la commune répondent à des créneaux nouveaux, et à des besoins !

### L'informatique sans panique !

Cyril Gabrieli, Sassenageois et ingénieur en informatique, a créé depuis le 2 janvier dernier Proxinfo-services, une société à la pointe pour toutes les prestations informatiques : réparation et maintenance, mais également installation d'internet et mise en réseau.

Une aubaine pour tous ceux, novices, qui souhaitent acquérir un ordinateur, effrayés généralement par le service après-vente. D'autant plus que les PC proposés par Proxinfo-services sont en moyenne 10 % moins chers qu'en grande surface, et sont assemblés par Cyril. « *Je suis très rigoureux sur le matériel commandé, et exige des délais de garantie corrects. Si une pièce doit être changée, je la reçois dans les 24 heures*, explique-t-il. *Mes devis sont détaillés, avec mention de la*

*garantie pour chacune des pièces* ».

Aussi, l'ordinateur que vous achetez est opérationnel dès sa livraison à votre domicile, avec logiciels et antivirus installés !

Conscient des contraintes de chacun, et surtout à l'écoute de ses clients, Cyril reçoit, sur rendez-vous uniquement, du lundi au vendredi de 7h à 12h et de 16h à 19h, et assure l'assistance à distance par système sécurisé jusqu'à 21h.

Son site internet, convivial et intuitif, permet aux particuliers et aux professionnels de découvrir toutes ses prestations... ■

Proxinfo-services, 52 avenue de Romans, 04 76 26 32 10, [www.proxinfo-services.fr](http://www.proxinfo-services.fr).

Assemblage d'un ordinateur par Cyril Gabrieli ▶



### « Vous les femmes ! »

Les femmes qui aiment « les fringues » peuvent se réjouir : de grandes marques de prêt-à-porter féminin sont distribuées par la boutique « Art & mode », ouverte depuis le 12 décembre dernier au 18 avenue de Romans. Valérie Moutote, la gérante, est une passionnée de mode. Elle habille les femmes du 34 au 48, avec des marques tendance qui plaisent et que l'on ne trouve pas dans tout Grenoble, excepté dans sa boutique grenobloise éponyme ouverte depuis deux ans.

Parmi ses collections, on retrouvera des vêtements Cop-copine, Bande Originale, Mado et les Autres, et même des marques espagnoles, très en vogue actuellement, comme Loca Sabidura. Quelques accessoires sont également proposés : bijoux fantaisie, foulards et autres sacs, pour parfaire toutes les tenues ou pour de jolis cadeaux qui feront plaisir à coup sûr.

Actuellement, c'est la période des soldes : une raison supplémentaire de pousser la porte de « Art & mode », le mardi de 14h30 à 19h, et du mercredi au samedi de 10h à 12h30 et de 14h30 à 19h. ■



Art & mode, 18 avenue de Romans, 04 76 56 18 99.

▲ Avant d'être une commerçante, Valérie Moutote est une passionnée de mode



**Patrimoine.** Quand un tableau du Château de Sassenage intéresse la Lituanie

## Histoire sur toile

Comment le tableau, « La bataille de Kirchholm », peint au 17<sup>ème</sup> siècle et exposé depuis la fin du siècle des Lumières au Château de Sassenage, suscite l'intérêt du musée le plus prestigieux de Lituanie, jusqu'à faire le voyage pour Vilnius...



▲ Consolidation de la toile

L'histoire commence le 27 septembre 1605. Sur le sol du Grand Duché de Lituanie, une armée de 14 000 protestants suédois combat une garnison de 3 500 Lituanos-polonais. Contre toute attente les troupes lituaniennes remportent cette bataille, stoppant ainsi les ambitions territoriales du roi de Suède mais annonçant toutefois les prémices de la guerre de Trente Ans. C'est à partir de cet événement phare pour la Lituanie que Peter Snayer, maître

flamand, peint La bataille de Kirchholm vers 1619, sur ordre du roi de Pologne et grand duc de Lituanie. La toile arrive en France certainement sous Louis XIV suite à l'abdication du monarque polonais.

### Le retour au bercail

Le musée des Beaux-arts de Vilnius, l'équivalent du Louvre français, avait connaissance de l'existence de ce tableau suite à un prêt au musée de Cracovie en 1996. Célébrant cette année le millénaire du pays, il souhaitait présenter au peuple lituanien, lors d'une exposition prévue jusqu'en septembre 2010, l'une des deux plus importantes batailles ayant façonné son histoire.

Les formalités administratives, d'une durée d'un an, ont jalonné cette aventure jusqu'à la mi-janvier où une délégation, composée notamment du consul de Lituanie en France, d'experts et de représentants culturels, a encadré le départ de la toile, pour un voyage de deux jours dont l'itinéraire a été tenu secret.

### Un départ sous haute surveillance

Avant d'être emballé dans une caisse thermique spécialement confectionnée pour le long périple, la toile a été consolidée à certains endroits pour

effectuer le voyage sans encombre. Arrivée le 18 janvier, elle attend d'être étudiée et restaurée au musée de Vilnius, dont l'atelier de restauration est reconnu sur le plan international. Cette opération, sans coût pour la Fondation de France (propriétaire de l'œuvre) ni l'Office de tourisme de Sassenage (exploitant du château), permet de valoriser un tableau classé monument historique, qui sera rendu dans un état « musée », c'est-à-dire destiné à être exposé. ■



▲ Départ sous haute surveillance

**Cohésion sociale.** Quand jouer sert aussi à tisser du lien...

## Faites vos jeux !

La ludothèque est un espace ludique, mais c'est avant tout un lieu d'échanges et de rencontres pour enfants et adultes, qui propose une forme originale d'animation culturelle autour du jeu.

Ce temple du divertissement compte actuellement 2 062 références, dont certaines ne sont pas disponibles dans le commerce.

Chacun peut donc trouver son bonheur avec des incontournables comme le Monopoly, Dix de chute ou la Bonne paye, et des nouveautés acquises récemment comme L'œuf à dit, un jeu d'adresse pour les enfants de trois ans et plus, et le Pit, un jeu de rapidité et de

stratégie pour les enfants à partir de six ans. On y trouve aussi le Devine tête, simple et amusant : il divertit petits et grands, en demandant beaucoup de perspicacité !

Quant aux tout-petits, ils n'ont pas été oubliés puisque la ludothèque s'est dotée de nouveaux hochets. De quoi contenter les joueurs de tous âges !

Prochain rendez-vous proposé, une soirée jeux familiale sur le thème de la faune et de la flore, organisée vendredi 5 mars à 19h30. Moyennant une participation de 1 € par personne, les agents de la ludothèque et une animatrice de la Maison des jeux de Grenoble vous

invitent à partager un moment convivial et distrayant. Alors pensez dès aujourd'hui à réserver votre soirée !

Infos : ludothèque, 1 avenue de Valence (accès par l'entrée principale du CCAS), 04 76 26 34 90.



**Animation.** Un calendrier bien rempli !

# L'Italie à l'honneur !

En février, la médiathèque l'Ellipse et le Théâtre en Rond proposent de partir pour la péninsule. L'Ellipse invite à une balade tant littéraire que musicale, tandis que le Théâtre en Rond accueille le groupe napolitain Trementisti. Le succès étant toujours au rendez-vous, pensez à réserver vos places !

## Exposition de photos

Catherine Fardo, membre actif de l'Atelier photographique sassenageois, vous fait découvrir de magnifiques clichés couleurs et noir et blanc de paysages toscans.

Du 2 au 20 février.

## Echanges autour de la littérature

Lisa El Ghaoui, jeune et dynamique professeure d'italien à la faculté de Grenoble, vous invite à venir échanger autour de quelques ouvrages classiques, et d'autres plus contemporains. De Dante à Machiavel en passant par Baricco et Pasolini, venez partager un moment interactif et convivial.

Mardi 2 février à 20h30.

## L'heure des contes d'Italie

Avec Marie-France et Nadège, ces histoires captiveront à coup sûr le jeune public.

Mercredi 3 février à 16h : lecture en français et en italien d'albums jeunesse. A partir de 6 ans.

Mercredi 3 février à 17h : lecture de contes de la tradition orale italienne, notamment Le Prince d'amour, recueil de contes siciliens collectés par Giuseppe Pitre. A partir de 7 ans.

## Soirée contes et musiques de là-bas...

Les conteurs de Conte et nous et le conservatoire à rayonnement communal proposent une animation sans précédent : une lecture de textes et légendes d'auteurs italiens ponctuée d'interludes musicaux. Cette première du genre vous permettra

d'écouter des morceaux classiques de la musique populaire italienne, au son du piano et de divers instruments à vent et à cordes.

Vendredi 5 février à 20h30.

## Chants traditionnels

Le groupe grenoblois Mozaïk, composé de quatre musiciens et chanteurs, viendra interpréter avec brio des chants polyphoniques italiens. Ce groupe éclectique s'inspire de divers styles musicaux : classique, lyrique, actuel et folklorique. Un subtil mariage de mots et de sonorités qui vous transportera vers d'autres horizons !

Mardi 9 février à 20h30.

## L'heure du conte avec les RatsConTeurs

Ce groupe de jeunes conteurs, bien connus des Sassenageois, viendra « jouer » des contes italiens pour le grand plaisir des lecteurs de 7 à 77 ans.

Tout public. Mercredi 10 février à 14h30

## Grille thématique sur l'Italie

Ce mois-ci, retrouvez la grille thématique sur l'Italie qui met à l'honneur de grands auteurs de la littérature italienne. Vous n'aurez plus qu'à piocher et à repartir avec...

Du 2 au 20 février. Infos et réservations : Médiathèque l'Ellipse, 04 76 85 95 55 ou ellipse-mediathèque@sassenage.fr.

## De la péninsule au Théâtre en Rond...

Le Théâtre en Rond accueille, en exclusivité et pour la seconde fois, le groupe italien Trementisti, qui fera l'honneur de présenter son spectacle « 96 % musique populaire », directement importé de Naples. Au menu : musique folk, world music et rythmes ensoleillés qui, à n'en pas douter, feront battre le tempo ! Cette escale sera la seule date française d'une longue tournée européenne. Pour ne pas rater le coche, réservez vos places dès maintenant !

« 96 % musique populaire », Trementisti, samedi 6 février à 20h30. Infos et réservations : Théâtre en Rond, 04 76 27 85 30 ou culture@sassenage.fr.



## Espace Familles

### Programme des activités de février

Mardi 16 février de 9h à 11h30, et mercredi 17 février de 15h à 17h

Carnaval de la ludothèque, moment convivial et festif autour du Carnaval. Réservé aux adhérents.

Mardi 16 février de 9h30 à 12h30

« Bienvenue à la retraite »

Réunion d'information organisée par la

CRAM Rhône-Alpes à destination des jeunes retraités de Sassenage.

Deux temps forts : le passage à la retraite, une nouvelle étape, et un axe prévention-santé.

Sur invitation exclusive de la CRAM.

Mardi 23 février de 14h30 à 16h30

Animation parents-enfants (plus de 6 ans) sur le thème du carnaval, avec un atelier culinaire et un atelier de confection de masques, façon Comedia Dell'Arte.

Nouveau depuis le mois de septembre 2009, la pause ludique accueille les adultes de tous âges le troisième mardi de chaque mois de 14h15 à 16h15 à l'Espace Familles.

Infos et inscriptions : Espace Familles 1, avenue de Valence 04 76 26 34 90.





## 19



Château de Sassenage

# Côté Château

*La saison culturelle au Château reprend dès le 5 février. Pour partir à la découverte de cette nouvelle programmation, consultez la plaquette distribuée dans vos boîtes aux lettres !*



TOURISME  
SASSENAGE

Les Amis  
du Château  
Sassenage

Sassenage

► **Spectacle** ► **Musique** ► **Fête** ► **Culture** ► **Animation** ► **Sport** ► **Divers**

**Mardi 2 février**

► **Conférence**

Echanges autour de la littérature italienne  
Animés par une conférencière  
Médiathèque l'Ellipse à 20h30  
(détail en page 18)

**Mardi 2 février**

► **Atelier « Pause gourmande »**

Cuisine, échanges de recettes et dégustation  
Espace Familles de 14h15 à 16h15  
(détail en page 18)

**Mardi 2 février**

► **Concert italien**

Par le conservatoire à rayonnement communal  
Avec la participation des Chœurs de Sassenage  
Théâtre en Rond à 20h  
Infos : 04 76 26 63 24

**Mercredi 3 février**

► **L'Heure du conte**

Contes d'Italie à la médiathèque l'Ellipse à 16h et à 17h  
(détail en page 18)

**Vendredi 5 février**

► **Soirée contes et musiques d'Italie**

Avec les conteurs de « Conte et nous » et le conservatoire à rayonnement communal  
Médiathèque l'Ellipse à 20h30  
Suivie du pot de l'amitié (détail en page 18)

**Vendredi 5 février**

► **Balkano swing**

Concert jazz manouche  
Organisé par les Amis du Château. Tarif : 12 €  
Château de Sassenage à 20h  
Infos et résa : 06 86 67 44 98

**Samedi 6 février**

► **« 96% musique populaire »**

Folk, taranta et tarentelles de l'Italie du sud par le groupe « Tremestisti »  
Théâtre en Rond à 20h30  
(détail en page 18)

**Mardi 9 février**

► **Mozaïk**

Chants traditionnels italiens  
Médiathèque l'Ellipse à 20h30  
Suivi du pot de l'amitié  
Infos : 04 76 85 95 55  
(détail en page 18)

**Mercredi 10 février**

► **« C'est du 36 mais ça chausse grand »**

Cie théâtre du Chêne vert

**Théâtre en Rond à 15h**

Infos : 04 76 27 85 30

**Mercredi 10 février**

► **L'Heure du conte**

Avec les RatsConTeurs  
Médiathèque l'Ellipse à 14h30  
(détail en page 18)

**Judi 11 février**

► **Pause café**

« Bavardages » autour d'un café, ouvert à tous  
Espace Familles de 8h45 à 10h  
Participation : 0,50 €  
Infos : 04 76 26 34 90

**Judi 11 février**

► **Concert jazz**

Avec les ateliers jazz du conservatoire à rayonnement communal  
Espace Familles à partir de 19h  
Infos : 04 76 26 34 90

**Mardi 16 et mercredi 17 février**

► **Carnaval de la ludothèque**

Réservé aux adhérents (sur inscription)  
Infos : 04 76 26 34 90

**Samedi 20 février**

► **Bal de la Saint-Valentin**

Organisé par l'AFIS

Gymnase des Pies dès 20h  
Infos : 04 76 27 15 51

**Dimanche 21 février**

► **Randonnée**

Sornin et gouffre Berger  
En raquettes  
Organisée par le Sipavag  
(détail en page 15)

**Mardi 23 février**

► **Animation parents-enfants**

Atelier créatif gratuit pour les enfants de plus de 6 ans  
Espace Familles de 14h30 à 16h30  
(détail en page 18)



**Judi 25 février**

► **Conseil municipal**  
Espace Henriette Gröll à 19h