

Sassenage

M A G A Z I N E



L'ENGAGEMENT, À CHAQUE ÉTAPE



05 | UNE FILIÈRE
MUSICALE
D'EXCELLENCE

09 | CES HABITANTS
S'ENGAGENT POUR
LEURS VOISINS


10 | L'AS FONTAINE
RUGBY FAIT UN PAS
EN AVANT

Journée des familles

Samedi 30 mai
de 9h30 à 12h

*Une matinée en
famille pour jouer,
créer et échanger*

Animations gratuites
Inscriptions aux ateliers
sur place

 **Espace en herbe**
devant le pumtrack

*Pour tous les âges !
Petite enfance – Enfance
Jeunesse*

*Ateliers créatifs,
défis sportifs, jeux,
livres audio...*

*Stands animés
par les différentes
structures du territoire*

Pour les familles de Noyarey, Sassenage et Veurey-Voroize !

Multi-accueil
Les Lucioles

04 76 53 83 36
famille-action@sassenage.fr



Sassenage
Un choix de vie

L'APPLI PRATIQUE !

Afin de simplifier toutes vos démarches, la Ville de Sassenage propose son application

« **Mon Sassenage** ».

Rien de plus simple :

- Téléchargez l'application sur votre smartphone
- Créez votre espace personnel
- Ayez tout à portée de main en quelques clics !



PHARMACIES DE GARDE

LUNDI 11 MAI	PHARMACIE DU FURON, 04 76 26 65 72
LUNDI 18 MAI	PHARMACIE DE L'ARGENTIÈRE, 04 76 27 52 26
LUNDI 25 MAI	FÉRIÉ
LUNDI 1 ^{ER} JUIN	PHARMACIE DES CUVES, 04 76 27 40 71

ÉTAT CIVIL

NAISSANCES

15/09/2025 Israel EMOABINO JOE
28/02 Rose TURC
26/03 Siham AÏSSAOUI
31/03 Djali MOREAU

DÉCÈS

25/03 Marie-Agnès FAYOL épouse CHANEAC
27/03 Jacques TROUILLET
28/03 Jacqueline BARCOLARI
02/04 Renée GAUTHIER dit MOUTON veuve CHARRIÈRE
02/04 Hallouma ZGAREN veuve REBAYA
03/04 André LAGRANGE veuve ROBIN

ÉDITO

GRANDIR ET S'ENGAGER À SASSENAGE

À Sassenage, nous avons fait de l'accompagnement de chacun une priorité. De la petite enfance jusqu'à l'entrée dans la vie active, nous veillons à construire des parcours adaptés permettant de soutenir les parents et d'offrir aux enfants les meilleures conditions pour grandir et s'épanouir.

Pour ce nouveau mandat, nous faisons le choix de renforcer ces actions et d'être au plus proche des besoins et des attentes des habitants.

Concrètement, cela passe par l'organisation de temps d'échanges pour les familles, de projets entre structures de la petite enfance, d'animations éducatives, culturelles ou sportives pour les jeunes, ainsi que d'accompagnements dans les moments clés de leur parcours (apprentissage du ski, soutien au BAFI, offres de stage, chantiers jeunes...). Autant d'expériences qui continueront de former des citoyens engagés.

La récente signature de la Convention Territoriale Globale s'inscrit dans cette dynamique. Elle permet à la commune d'agir plus efficacement, en coordination avec les communes voisines et les partenaires comme la CAF et le Département, pour mieux répondre aux besoins des enfants, des jeunes et des familles.

C'est aussi à l'âge adulte que cet engagement se poursuit. Je pense ici aux bénévoles qui donnent de leur temps chaque semaine : animations au CCAS, distribution alimentaire, rangement des livres à la médiathèque, contrôle des entrées au Théâtre en Rond... Leur engagement, souvent discret, est essentiel. Il crée du lien, accompagne tous les publics et fait vivre concrètement la solidarité.

Si vous en avez l'envie et la possibilité, je vous invite à rejoindre cet élan. Car à Sassenage, l'engagement est l'affaire de tous, à chaque étape de la vie.

Michel Vendra, Maire de Sassenage



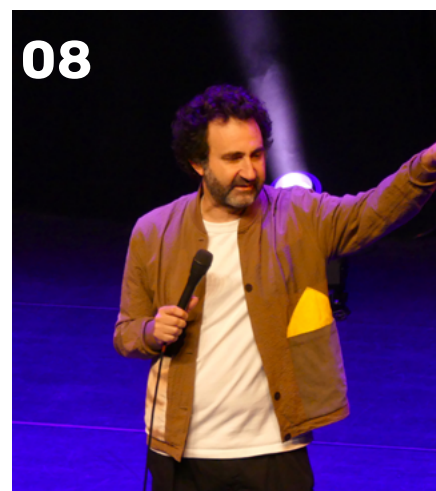
SASSENAGE MAGAZINE #319

Magazine d'informations de la Ville de Sassenage - N° 319 Mai 2026

RÉDACTION Hôtel de Ville, 1, place de la Libération BP 31 - 38360 Sassenage. Tél. : 04 76 27 48 63 - mairie@sassenage.fr

DIRECTEUR DE LA PUBLICATION Michel Vendra / RÉDACTRICE EN CHEF Mathilde Gotti / MAQUETTE Léa Alvarez, Agence Tintamarre / EXÉCUTION GRAPHIQUE Service communication / RÉDACTION Mathilde Gotti, Julie Palomino et Mathis Roche / PHOTOS Services communication et communaux, SMMAG, L'Enfant Bleu, Carine Coynel, Chrystelle Ranque, AS Fontaine Rugby / MISE EN PAGE Julie Palomino, Mathilde Gotti, Duilio Cusani, Mathis Roche / IMPRESSION Manufacture DEUX-PONTS / DISTRIBUTEUR SASU DSPAMS (Saubin Mehdy).
TIRAGE 6 200 exemplaires - Dépôt légal à parution - ISSN n° 1273 - 7070 / Impression à base d'encre végétales sur un papier issu des forêts gérées durablement, blanchi sans chlore et certifié PEFC à l'imprimerie Manufacture DEUX-PONTS.

SASSENAGE EN IMAGES



Ce printemps, le CCAS et l'EVS ont organisé trois temps forts : **01** Comment prendre soin de soi quand on est aidant ? Conférence suivie de yoga du rire pour apprendre à préserver son équilibre de vie, jeudi 26 mars // **02** Pour son atelier numérique collectif, le CCAS a guidé les participants sur France Connect, mardi 31 mars // **03** Salle comble pour l'atelier créatif. Les participants ont personnalisé leur tote bag, mardi 14 avril

La Médiathèque l'Ellipse a proposé deux rendez-vous pour s'évader et s'émerveiller : **04** Bénédicte Dupré La Tour, autrice du roman Terres promises, a été l'invitée d'une soirée riche en échanges autour de son œuvre et de son écriture, vendredi 27 mars // **05** Oiseaux en tous genres ont envahi la médiathèque avec l'exposition Plumes & Cie, portée par l'Atelier In8, du 1^{er} avril au 30 mai

06 Les berges du Furon ont accueilli leurs premiers bancs, vendredi 20 mars // **07** Les élèves du CRC Alfred Gaillard ont animé une jam session pour un moment festif autour de la musique live, vendredi 27 mars // **08** Matthieu Madénian a emporté le public du Théâtre en Rond dans son quatrième spectacle, samedi 4 avril

EN BREF

MOBILITÉS

LE PROJET "MVÉLO+" REVIENT À SASSENAGE

À partir du vendredi 29 mai à 17h30, et jusqu'au vendredi 26 juin, 10 Sassenageois pourront essayer gratuitement les vélos à assistance électrique (VAE). Proposés par Mvélo+, un service de location de vélo du Syndicat Mixte des Mobilités de l'Aire Grenobloise (SMMAG), ce projet a pour but d'encourager la mobilité douce pour les déplacements du quotidien. Une initiative permettant aux habitants de la commune de pouvoir adapter leur manière de se déplacer, en respectant davantage l'environnement.

Afin de participer à cette expérience, vous avez jusqu'au mardi 26 mai pour vous inscrire. Après cette date, les inscriptions seront closes et aucune inscription sur place ne sera autorisée.

Vous pourrez retrouver ces 10 vélos sur le parking, derrière la mairie.



RETROUVEZ TOUTES LES INFORMATIONS
sur www.veloplus-m.fr

TRANSHUMANCE

UN TROUPEAU DANS LA VILLE



Les 22, 23 et 24 mai, un troupeau en transhumance fera halte au parc de l'Ovalie ! Parti de Tullins, il traversera Sassenage avant de rejoindre Sarcenas, dans le massif de la Chartreuse.

Le vendredi 22 mai en fin d'après-midi, bêtes, bergers et leur cheval de bât investiront la zone au nord du parc — habituellement réservée aux chiens, et temporairement inaccessible pour l'occasion. Des animations seront proposées notamment le samedi, dont des rencontres avec les bergers pour découvrir leur métier. Le programme détaillé sera à retrouver sur le site de la Ville et les réseaux sociaux (animations en cours de finalisation et sous réserve des conditions météo). Le troupeau repartira le dimanche 24 au matin.

La transhumance est bien plus qu'un déplacement d'animaux : c'est un art de vivre millénaire. Et 2026 lui offre une résonance particulière : l'Assemblée générale des Nations Unies a en effet proclamé cette année « Année Internationale des parcours et des éleveurs pastoraux », une reconnaissance mondiale et ponctuelle du pastoralisme et de ceux qui le font vivre.

À proximité du troupeau, adoptez une attitude calme, tenez votre chien en laisse et suivez les consignes des bergers.

FORMATION MUSICALE

LES CLASSES CHAM : UNE FILIÈRE MUSICALE D'EXCELLENCE



Saviez-vous qu'une soixantaine d'élèves de Sassenage, Noyarey et Veurey bénéficient chaque année d'un parcours musical renforcé tout au long de leur scolarité au collège ?

C'est l'une des belles missions du Conservatoire à Rayonnement Communal (CRC) Alfred Gaillard : les classes à Horaires Aménagés Musique, dites CHAM.

Concrètement, les élèves inscrits en CHAM bénéficient d'une part, au collège, en plus de l'heure hebdomadaire d'éducation musicale réglementaire, d'une heure de musique en classe restreinte et une heure de chorale. D'autre part, une demi-journée est libérée dans leur emploi du temps pour suivre les cours de musique au conservatoire. Ce temps est consacré au solfège et au cours d'instrument. Un vrai tremplin pour les jeunes passionnés.

Ce dispositif, fruit d'un partenariat étroit entre la Ville de Sassenage et l'Éducation nationale, existe depuis de nombreuses années au collège Alexandre Fleming. Soutenu financièrement par le Département, il permet à des enfants de la 6^e à la 3^e de vivre la musique autrement. Chaque année, un spectacle au Théâtre en Rond vient couronner ce beau parcours collectif.

La charte encadrant ce partenariat vient d'être révisée et officiellement signée en mars 2026 — une étape qui confirme l'engagement durable de tous pour faire de l'éducation musicale une priorité au service de la jeunesse du territoire.



ENFANCE ET JEUNESSE : AU SERVICE DES FAMILLES

UN CADRE COMMUN : LA CTG

Initiée en 2022 avec cinq communes voisines et soutenue par la CAF et le Département de l'Isère, la Convention Territoriale Globale (CTG)* entre dans une nouvelle phase. **Le 25 février dernier, une convention 2026-2030 a été signée, confiant à Sassenage un rôle de chef de file pour la coordination avec Noyarey et Veurey-Voroize.**

Construite à partir d'un diagnostic commun des besoins du territoire, elle structure pour quatre ans une action coordonnée sur des enjeux qui concernent toutes les familles : petite enfance, jeunesse, parentalité, participation citoyenne et accès aux droits. L'objectif est clair : que les politiques menées dans chaque commune se renforcent mutuellement plutôt que de s'ignorer. Les premières actions sont d'ores et déjà engagées.

*Voir Sassenage Magazine n°312 — octobre 2025



PETITE ENFANCE : ACCUEILLIR, MAIS SURTOUT ACCOMPAGNER

La politique municipale de petite enfance repose sur une conviction : une famille bien accompagnée, c'est un enfant qui grandit mieux.



Cela suppose d'aller au-delà de l'offre de garde pour créer des ponts entre les familles, les professionnels et les différents modes d'accueil.

Car accueillir un jeune enfant, ce n'est pas seulement le garder : c'est lui offrir un cadre bienveillant où il apprend à parler, à bouger, à partager, à découvrir le monde à son rythme. Les équipes du Multi-Accueil

Les Lucioles, du Relais Petite Enfance Les P'tits Choux et de la crèche Le Jardin de Mélusine travaillent chaque jour dans cet esprit, en étroite collaboration avec les parents.

En mars, une réunion d'information a permis aux parents de rencontrer directement les équipes du Multi-Accueil, du Relais Petite Enfance et des assistantes maternelles — une première, pour éclairer des choix souvent complexes.

Dans le même esprit, un projet commun autour de la lecture réunit depuis mars enfants et professionnelles du Multi-Accueil et du RPE, quel que soit leur mode de garde. La participation à La Grande Lessive, événement national célébrant la créativité, a prolongé cette dynamique en exposant les œuvres des tout-petits sur l'esplanade de la mairie — une manière de rendre visible ce qui se vit au quotidien dans ces structures.

En avril, le baby-dating facilitait la mise en relation directe entre parents en recherche d'un mode de garde et assistantes maternelles disponibles.

LE LAEP, UN ESPACE D'ÉCOUTE GRATUIT

Le Lieu d'Accueil Enfant-Parent (LAEP) « La Douce Heure » propose chaque mercredi matin, de 9h à 11h30, un espace libre, anonyme et gratuit pour les jeunes parents et leurs enfants de 0 à 6 ans. **Loin d'un service de garde, c'est un lieu de rencontre et de soutien à la parentalité animé par des professionnels.**

Renseignements : famille-action@sassenage.fr / 04 76 53 32 90.



JEUNESSE : OUVRIR DES HORIZONS, PRÉPARER L'AVENIR

La politique jeunesse ne se résume pas à occuper le temps libre des enfants et des adolescents. Elle vise à élargir leurs horizons culturels, développer leur créativité et les préparer progressivement à leur vie d'adulte.



Pendant les vacances d'avril, un stage manga a ainsi permis à des jeunes de 11 à 17 ans de travailler aux côtés d'un dessinateur professionnel, d'apprendre des techniques de colorisation et de créer leur propre planche de BD — un accès concret à une pratique artistique exigeante. Cette démarche s'est prolongée par une visite de l'exposition BD au Musée de Grenoble, ouvrant une fenêtre sur les institutions culturelles du territoire.

Plus tôt dans l'année, la remise des médailles de ski aux enfants partis en stage illustre une autre dimension de cette ambition : faire vivre aux jeunes des expériences hors de leur environnement habituel, favoriser la confiance en soi et le dépassement de soi dans un cadre bienveillant.



Pour les plus grands, les chantiers jeunes estivaux constituent une première porte d'entrée vers le monde du travail, en les engageant dans des projets concrets au service de la commune.

Dans le même esprit, la formation BAFA soutenue chaque année par la Ville permet à ceux qui le souhaitent de transformer cet engagement en véritable qualification — un tremplin vers les métiers de l'animation et de l'éducation.

DES DÉMARCHES ADMINISTRATIVES SIMPLIFIÉES

Rendre les services publics accessibles à tous, c'est aussi simplifier leur usage au quotidien. La Ville a revu ses modalités de facturation pour la restauration scolaire et la garderie, avec des prélèvements mensuels, trimestriels ou occasionnels et des bulletins consultables en ligne — autant de petits changements qui font une vraie différence dans le quotidien des familles.

NOUVEAU — DEPUIS LE 1^{ER} MAI 2026 Guichet Administratif Éducation Famille

Jusqu'ici, les familles devaient s'adresser à deux bureaux distincts au 1^{er} étage de la mairie — l'un pour les centres de loisirs, l'autre pour les affaires scolaires et périscolaires. Désormais, un seul et même guichet accueille toutes les démarches : un interlocuteur unique, des horaires unifiés, quel que soit le besoin.

Inscriptions : Scolaire · Périscolaire · Centres de loisirs

Horaires : Lun-Ven : 8h30-12h / 14h-17h30

Numéro unique : 04 76 26 90 90

Emails : affaires-scolaires@sassenage.fr · centresdeloisirs@sassenage.fr

Lieu : 1^{er} étage de la mairie

LA PROTECTION DE L'ENFANCE : UNE RESPONSABILITÉ COLLECTIVE

Protéger les enfants ne relève pas d'un seul service : c'est l'affaire de tous les professionnels en contact avec eux.

comportements normaux et ceux qui doivent alerter.

La Ville s'engage dans une démarche de montée en compétences de l'ensemble de ses agents : repérer les signaux d'alerte, comprendre les responsabilités de chacun, adopter les bons réflexes face à une situation préoccupante.

En parallèle, des aménagements de sécurité sont régulièrement menés dans les équipements — comme les travaux extérieurs engagés à la crèche fin mars — et des exercices d'évacuation préparent les équipes à réagir efficacement.

Un outil concret accompagnera cette formation : le Respectomètre, support pédagogique qui aide à identifier les

Une politique de prévention qui s'exerce au quotidien, dans chaque structure, auprès de chaque enfant.



TROIS QUESTIONS À...

Marie-Frédérique Di Raffaele

Adjointe déléguée à la petite enfance,
à la jeunesse et aux centres de loisirs



La petite enfance : bien plus qu'un mode de garde

Souvent perçues comme de simples lieux de garde, les structures de la petite enfance jouent en réalité un rôle essentiel dans le développement des jeunes enfants et dans l'accompagnement des familles.

Au-delà de l'image de simple "garde", comment décririez-vous aujourd'hui le rôle des structures et des professionnels de la petite enfance auprès des jeunes enfants et de leurs familles ?

Accueillir un jeune enfant ne se limite pas à le garder. C'est avant tout lui offrir un véritable lieu de vie, dans un cadre sécurisant et bienveillant.

Les professionnels accompagnent chaque enfant dans son développement : apprendre à parler, à bouger, à découvrir le monde et à jouer tout en respectant son rythme.

L'objectif est d'encourager progressivement l'autonomie et la confiance en soi, tout en favorisant l'apprentissage de la vie en collectivité à travers des règles simples et le partage.

Nos équipes sont attentives à chaque enfant, observent ses progrès et s'adaptent à ses besoins.

Ce travail se fait en étroite collaboration avec les parents, grâce à des échanges réguliers pour informer, rassurer et accompagner.

Au-delà de l'accueil des enfants, des temps d'échange sont également proposés aux parents du Multi-Accueil, animés par une psychologue, comme récemment, une rencontre pour aborder la question des limites éducatives.

Comment la commune accompagne-t-elle les parents dans le choix entre accueil individuel ou collectif, et comment favorise-t-elle les liens entre ces différents modes d'accueil ?

La commune s'engage activement pour accompagner les familles dans leurs choix.

Un « baby-dating » a été organisé fin avril 2026 afin que les assistantes maternelles et les parents puissent se rencontrer et échanger sur leurs disponibilités et besoins de chacun.

Début mars, une réunion d'information sur les différents modes de garde a été organisée pour la première fois. Elle a permis aux parents de rencontrer directement des professionnels du Multi-Accueil, la référente du Relais Petite Enfance ainsi que des assistantes maternelles.

Ces actions permettent de mieux informer et orienter les familles, en leur donnant toutes les clés pour faire un choix adapté à leurs besoins. Par ailleurs, la commune favorise les liens entre les différents modes d'accueil en développant des projets communs.

Des actions partagées, comme la participation à La Grande Lessive qui s'est déroulée le 19 mars sur l'esplanade et le parvis de la mairie, permettant aux habitants de découvrir les créations des petits.

Un projet autour de la lecture est également en cours de développement. Il réunit enfants et professionnels du Multi-Accueil et du Relais Petite Enfance autour du plaisir des livres et des histoires.

Quelles actions sont mises en place pour améliorer l'accueil des enfants ?

D'importants travaux ont été réalisés au sein du Multi-Accueil « Les Lucioles » : réaménagement des espaces, renouvellement du mobilier et installation de nouvelles tables à langer dans les unités.

Les espaces extérieurs ont été repensés, afin de permettre aux enfants de profiter davantage du plein air tout au long de l'année dans un environnement adapté.

L'équipe bénéficie d'un accompagnement par l'association La Maison dans les Bois, autour de la pédagogie par la nature.

Cette démarche vise à renforcer le lien des enfants avec leur environnement naturel, en favorisant les activités en extérieur et les expériences sensorielles.

CES HABITANTS S'ENGAGENT POUR LEURS VOISINS



À Sassenage, de nombreux bénévoles s'engagent chaque jour au service de la collectivité. Par leur implication et leur présence tout au long de l'année, ils participent activement à la vie communale. Aide logistique, animation d'ateliers, soutien aux publics ou encore création de lien social : leurs actions, souvent discrètes, sont essentielles au bon fonctionnement de plusieurs services municipaux, tels que le CCAS, la Médiathèque l'Ellipse ou encore le Théâtre en Rond.

UN ENGAGEMENT AU CŒUR DES SERVICES

Les missions confiées aux bénévoles sont variées et s'adaptent aux besoins des services : accompagnement des usagers, participation à des animations, aide logistique ou contribution à des projets ponctuels. Parfois, ce sont eux qui portent des initiatives en apportant leurs connaissances et compétences. **Un véritable atout : sans eux, de nombreuses animations et actions ne pourraient pas être menées.**

Au-delà de l'aide concrète qu'ils apportent, les bénévoles jouent aussi un rôle dans la création de lien social. Leur engagement favorise les échanges, permet pour certains de sortir de l'isolement et contribue à créer une relation de confiance avec les usagers. Cet engagement repose avant tout sur une volonté de donner de son temps et de s'investir dans la vie locale.

LES BÉNÉVOLES DU CCAS EN PREMIÈRE LIGNE

Le Centre Communal d'Action Sociale est le service qui mobilise le plus grand nombre de bénévoles. Leur présence est précieuse et vient en soutien des agents municipaux. On les retrouve notamment impliqués dans la distribution alimentaire, dans le dispositif Téléphon'âge ou dans l'aide aux devoirs. Certains sont également à l'initiative d'actions comme les ateliers de couture et de français langue étrangère, l'animation voix et chant ou encore le projet d'écrivain public.

DU CÔTÉ DU THÉÂTRE ET DE LA MÉDIATHÈQUE

Les bénévoles sont un véritable atout également du côté du Théâtre en Rond. Ils sont douze à œuvrer quotidiennement au sein de cet équipement, certains depuis plus de dix ans.

Chaque bénévole est en charge d'une mission selon ses appétences : photographie des spectacles, promotion de la programmation, présentation sur scène, etc. Un plus pour l'équipe qui compte trois agents municipaux, et qui permet de renforcer la qualité du service.

À la Médiathèque, une dizaine de bénévoles œuvrent au quotidien pour le rangement des livres et des espaces, l'équipement des nouveautés et la réparation des documents. Leur présence facilite grandement le fonctionnement du service, permettant aux bibliothécaires de dégager du temps pour avancer sur les projets ou dossiers internes, et surtout d'offrir un accueil de qualité à tous les usagers.



Envie de vous engager ?

Si l'équipe du Théâtre en Rond affiche complet, il est toujours possible de rejoindre l'aventure du côté du CCAS ou de la Médiathèque. N'hésitez pas à contacter les services pour proposer votre aide.

UN CONSEIL D'ADMINISTRATION ANCRÉ DANS LA VIE LOCALE

Présidé par le Maire, le Centre Communal d'Action Sociale (CCAS) renouvelle son Conseil d'Administration (CA) à chaque élection municipale. Cette instance a pour mission de gérer l'ensemble des affaires du CCAS. Il est constitué de 13 membres dont 6 élus locaux, désignés par le conseil municipal, et 6 personnes issues de la société civile.

Pourquoi devenir membre du Conseil d'Administration du CCAS ?

Être membre, c'est être au cœur de l'action, être informé sur tous les aspects de la politique sociale de la municipalité. C'est aussi l'occasion de se rencontrer et de s'impliquer pour améliorer sur notre territoire la solidarité, la lutte contre l'isolement et la précarité.

Ils ont dit oui à l'engagement collectif :

- **Les conseillers municipaux** : Jean-François LESAGE (délégué à l'animation de l'Espace de Vie Sociale), Nathaly TAVERNIER (déléguée à l'animation et à la précarité), Hajera TURKI (déléguée à l'accès à la santé), Micheline CIGNA (déléguée aux seniors), Aurélie BROSSE (déléguée aux personnes en situation de handicap) et Bernard DOUTRELEAU.
- **Les représentants des associations** : Noham DJATOUT (associations familiales), Isaac HABOUZIT (associations de personnes handicapées), Marie-Hélène GRENIER (associations de retraités) et Philippe GUERIN (associations œuvrant dans le domaine de l'insertion et de la lutte contre l'exclusion).
- **Les membres qualifiés** : Béatrice MADINIER (au titre de l'Amicale pour le Don du Sang) et Emna LAHMADI (au titre de l'ADMR).

C'EST À VOUS

PSYCHANALYSE : FAIRE FACE AU MAL-ÊTRE PSYCHOLOGIQUE

Certifiée par la Fédération Freudienne de Psychanalyse depuis 2018, Carine Coynel vient d'installer son activité à Sassenage, au 12 rue des Pies. Son objectif : accompagner les personnes confrontées à un mal-être psychologique grâce à diverses approches thérapeutiques. Elle propose notamment un travail en psychanalyse, centré sur l'exploration de l'origine des difficultés ou des thérapies brèves, telles que les TCC, axées sur la réduction des symptômes.

Afin d'encourager l'échange et de favoriser l'expression du patient, Carine Coynel s'adapte aux besoins de chacun. Dans cette optique, certaines séances peuvent être organisées en extérieur (« Walk & Talk therapy »). Une première rencontre informelle peut être également proposée pour faciliter le premier contact.

> Contact : 07 66 59 19 40 – psy.carine.coynel@gmail.com



RETROUVEZ VOTRE ÉQUILIBRE, PAS À PAS

Avec nos modes de vie intenses, nous faisons face à de nombreuses tensions et fatigues, physiques comme émotionnelles. Pour retrouver l'équilibre et améliorer sa qualité de vie, Chrystelle Ranque, réflexologue, propose désormais ses services à Sassenage et aux alentours. À l'écoute de ses clients, elle les accompagne vers plus de bien-être lors de séances à domicile ou en cabinet. Spécialisée en réflexologie plantaire et palmaire, elle est diplômée de l'Académie de Réflexologie Traditionnelle et membre de la Fédération Française des Réflexologues.

Technique manuelle de bien-être favorisant le rééquilibrage des fonctions naturelles du corps, la réflexologie s'adresse à toute personne souffrant de troubles tels que maux de tête, stress chronique, sommeil, digestion, problèmes de peau, règles douloureuses, douleurs musculaires ou articulaires...

> Contact : 06 50 73 62 41 – c.ranque@hotmail.fr



L'AS FONTAINE RUGBY FAIT UN PAS EN AVANT

Le club historique de l'AS Fontaine Rugby, fondé en 1969, poursuit son développement en matière de lutte contre les inégalités dans le milieu du sport. Le club souhaite renforcer la pratique du rugby féminin. Il accueille aujourd'hui 85 sportives et compte bien, dès l'année prochaine, étoffer ses rangs.

Alors que les Harpies, équipe sénior féminine créée en 2022, évoluent en championnat régional à 10, le club a décidé de lancer un projet d'équipe cadettes (U16-U18), à destination des joueuses nées entre 2009 et 2011 (pour la saison à venir : 2026-2027). Le club souhaite construire une véritable branche féminine, de l'école de rugby jusqu'au niveau sénior, en proposant un parcours accessible à la fois pour les débutantes et les pratiquantes confirmées. Les filles souhaitant découvrir ou poursuivre la pratique du rugby sont les bienvenues, quel que soit leur niveau.

Bonne nouvelle : jusqu'à la fin de l'année scolaire, les licences sont offertes pour les enfants de moins de 18 ans.

Envie d'une nouvelle aventure ?

Rejoignez le terrain ! Contactez Nicolas Aimone au 06 48 08 19 37.



TRIBUNES

L'AMBITION DE LA MAJORITÉ

Groupe Sassenage à cœur

Plus qu'une victoire, une responsabilité

Chères Sassenageoises, chers Sassenageois,
Votre vote ne se résume pas à un résultat : il traduit une confiance claire dans un projet, une méthode et une équipe. Cette confiance nous honore autant qu'elle nous oblige.

Le message que vous avez adressé est sans ambiguïté : vous souhaitez une action municipale engagée, proche de vous, et tournée vers l'avenir. Nous serons au rendez-vous. Pour tous les Sassenageois, sans distinction, avec la même exigence d'écoute et d'efficacité.

Cette victoire est d'abord celle d'un collectif. Les membres de « Sassenage à Cœur » ont mené une campagne à notre image : sérieuse, respectueuse et profondément ancrée dans le terrain. Qu'ils en soient sincèrement remerciés.

Nous n'oublions pas celles et ceux qui nous ont précédés et accompagnés. Leur expérience et leurs conseils constituent un appui précieux pour les nouveaux élus qui s'engagent aujourd'hui au service de la commune.

Dès à présent, le temps de l'action commence. Notre priorité est claire : répondre concrètement à vos attentes et préparer l'avenir de Sassenage avec lucidité, responsabilité et détermination.

Ensemble, nous ouvrons un nouveau chapitre. Il sera exigeant. Il sera utile. Il sera à la hauteur de votre confiance.

Michel Vendra, Sylvie Genin-Lomier, Jérôme Giachino, Marie-Frédérique Di Raffaele, M'hamed Benharouga, Amandine Aimone-Chenevay, Pascal Garcia, Annie Suau-Bourdis, Virginie Balducci, Aurélie Brosse, Micheline Cigna, Samira Da-Rocha, Grégory Degasperri, Sandrine Freitas, Aldo Grillo, Timéo Grimaldi, Laëtizio Hegic, Jean-Marie Kodjadjanian, Michel Kunda, Marion Lajoye, Jean-François Lesage, Thierry Masnada, Éric Messina, Sébastien Ravier, Michel Scaringella, Nathaly Tavernier, Hajera Turki.

EXPRESSION LIBRE DE L'OPPOSITION

Groupe Sassenage en commun

Démocratie, un combat de tous les jours !

Nous tenons à remercier les 1721 électeurs qui ont voté pour notre liste. Comme lors du mandat précédent, nous jouerons notre rôle de force de proposition, de contrôle et de vigilance, avec comme boussole la défense du bien commun et de l'intérêt général. Notre engagement, conforme à notre campagne, repose sur les valeurs de solidarité, démocratie et écologie protectrice pour les habitants et notre environnement.

Après deux conseils municipaux, force est de constater un recul démocratique. Les commissions, espace d'échange nous permettant d'étudier les documents préparatoires quinze jours avant chaque conseil, ont été supprimées : nous ne disposerons plus que de cinq jours.

Raisons invoquées par le Maire : mauvais comportement lors de la campagne et critiques sur des « sites secrets ». Or nous n'avons aucun site secret. Le blog en question est <https://sassenagedecryptage.wordpress.com>. Nous ne savons pas qui sont les deux concitoyennes qui l'animent, mais nous nous réjouissons que des habitants s'expriment sur la vie de la commune, avec des propos factuels et respectueux.

En dépit de la pertinence de notre travail, reconnue par M. le Maire lui-même au conseil municipal du 27 février, la majorité entend nous empêcher d'exercer notre rôle de minorité constructive. Pourtant, nous souhaitons continuer à le faire dans l'intérêt des habitants.

Une démocratie sans opposition n'est plus une démocratie.

Nous écrire : contact@sassenage-encommun.fr

Michel Barrionuevo, Géraldine Palcoux, Bernard Doutreleau, Élise Fleury, Farid Benzakour, Cécile Coutard.

Sassenage Magazine #320 Rendez-vous le mois prochain !

Le prochain numéro qui sortira début juin est déjà en préparation !
Une idée de sujet ? Vous voulez mettre en avant votre métier à Sassenage ?
Promouvoir votre association ? Poser une question à la Ville ?
Toutes les suggestions sont bonnes à prendre, contactez-nous : redaction@sassenage.fr

Téléchargez l'application

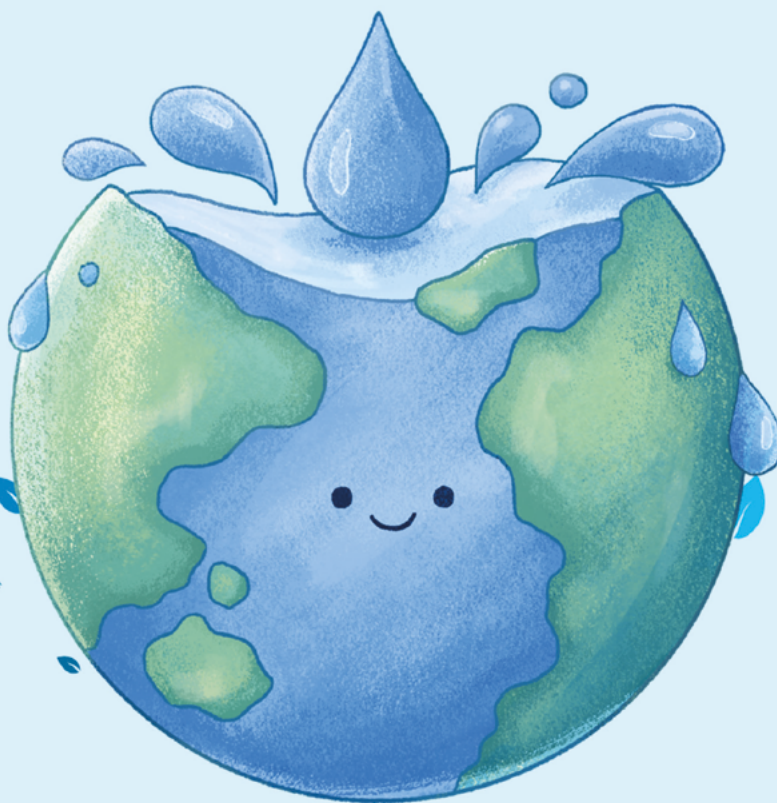
Mon
Sassenage



Suivez-nous sur les réseaux sociaux

FÊTE DE LA NATURE

DIMANCHE 31 MAI



**DE 11H30 À 17H30
AU PARC DE L'OVALIE
ENTRÉE GRATUITE !**

AU PROGRAMME :

- ANIMATIONS HYDRO-LUDIQUES
- CABANE EN BOIS
- ATTELAGE
- FERME PÉDAGOGIQUE

Centre associatif
Saint-Exupéry

04 76 26 50 99
centre-saintexupery@sassenage.fr



Sassenage
Un choix de vie